



**Ośrodek Pomocy Społecznej
w Gryfinie**

**Sprawozdanie z działalności
Ośrodka Pomocy Społecznej
w Gryfinie za rok 2022**

z prognozą potrzeb w zakresie pomocy społecznej
na rok 2023.





Spis treści:	
Podstawa prawna sprawozdania z działalności Ośrodka Pomocy Społecznej w Gryfinie	3
Wprowadzenie	3
I. Podstawowe akty prawne realizowanych zadań przez Ośrodek	5
II. Nowe wyzwania w roku 2022	7
2.1 Konflikt zbrojny na Ukrainie	7
2.2 Inflacja a tarcza antyinflacyjna	9
2.3 Ocena działalności OPS w obiektywie NIK-u	13
III. Dział Pomocy Społecznej	15
3.1 Sekcja ds. Pierwszego kontaktu	15
3.2 Sekcja pracy socjalnej/sprawozdanie z realizacji zadań z zakresu wspierania rodziny	19
3.3 Sekcja usług społecznych	27
IV. Programy	31
V. Projekty	35
VI. Dodatkowe wsparcie	36
VII. Zespół Profilaktyki Uzależnień i Przeciwdziałania Przemocy	40
VIII. Gminny Zespół Interdyscyplinarny ds. przeciwdziałania przemocy w rodzinie	43
IX. Sekcje/działy Ośrodka Pomocy Społecznej	45
9.1 Świadczeń Rodzinnych i Alimentacyjnych	45
9.2 Sekcja Świadczeń	53
9.3 Sekcja Finansowo – Księgowa	55
9.4 Sekcja organizacyjna	64
9.5 Stanowisko do spraw informacji i bezpieczeństwa informacji	67
X. Środki służące zapewnieniu dostępności i eliminowaniu barier	69
Zakończenie	71
Wnioski i potrzeby na rok 2023	71
Galeria	72



PODSTAWA PRAWNA SPRAWOZDANIA Z DZIAŁALNOŚCI OŚRODKA POMOCY SPOŁECZNEJ.

Zgodnie z art. 110 ust. 9 ustawy z dnia 12 marca 2004 r. o pomocy społecznej (Dz. U. z 2021 r., poz. 2268 ze zm.) – dalej: „u.p.s.” - kierownik ośrodka pomocy społecznej, a w przypadku przekształcenia ośrodka pomocy społecznej w centrum usług społecznych na podstawie przepisów ustawy z dnia 19 lipca 2019 r. o realizowaniu usług społecznych przez centrum usług społecznych - dyrektor centrum usług społecznych, składa radzie gminy coroczne sprawozdanie z działalności ośrodka, a w przypadku przekształcenia ośrodka pomocy społecznej w centrum usług społecznych na podstawie przepisów ustawy z dnia 19 lipca 2019 r. o realizowaniu usług społecznych przez centrum usług społecznych - centrum usług społecznych, oraz przedstawia potrzeby w zakresie pomocy społecznej.

WPROWADZENIE

Ośrodek Pomocy Społecznej w Gryfinie w ostatnich latach przeprowadził reorganizację, która doprowadziła do wyodrębnienia usług świadczonych na rzecz ogółu mieszkańców Gminy od pomocy finansowej i niefinansowej, powszechnie kojarzonej z pomocą społeczną. Zmiana struktury pozwoliła na poszerzenie kręgu osób, które mogą skorzystać z usług. Przede wszystkim poszerzyliśmy paletę świadczonych usług, jak również odeszliśmy od zasady selektywności, czyli adresowania świadczeń do osób słabszych, czy biedniejszych, na rzecz zasady powszechności, czyli udostępniania usług ogółowi mieszkańców, to jest wszystkim członkom społeczności lokalnej. Już samą pracę socjalną, która została oddzielona od pomocy finansowej, należy traktować jako usługę, na rzecz ogółu mieszkańców, niezależnie od posiadanego dochodu.

Pracownicy OPS wykorzystując posiadane kompetencje, identyfikują wiele potrzeb, w tym zapotrzebowanie na usługi w zakresie wsparcia dzieci i młodzieży pod kątem socjoterapii oraz działań korekcyjno-kompensacyjnych, równoległe ze wsparciem osób dorosłych, w zakresie kształtowania i wzmocnienia kompetencji wychowawczych, tworzenie grup samopomocowych i wykorzystywanie potencjału społecznego, stworzenie warunków dla osób starszych w zakresie wsparcia medycznego oraz opiekuńczego.

Ostatnie lata pokazują, jak bardzo ewaluowała zmiana funkcjonowania Ośrodka oraz jak jest postrzegany wśród mieszkańców naszej Gminy, co aktualnie jest naszym celem nadrzędnym. Poprzez wdrażanie nowych usług, wprowadzanie innowacyjnych projektów i programów społecznych, Ośrodek stara się odpowiedzieć na wszystkie potrzeby mieszkańców naszej Gminy, nie tylko tych, którzy znaleźli się w trudnej sytuacji finansowej lub rodzinnej, ale także dla tych mieszkańców, którzy z różnych przyczyn, wymagają wsparcia w różnych obszarach.

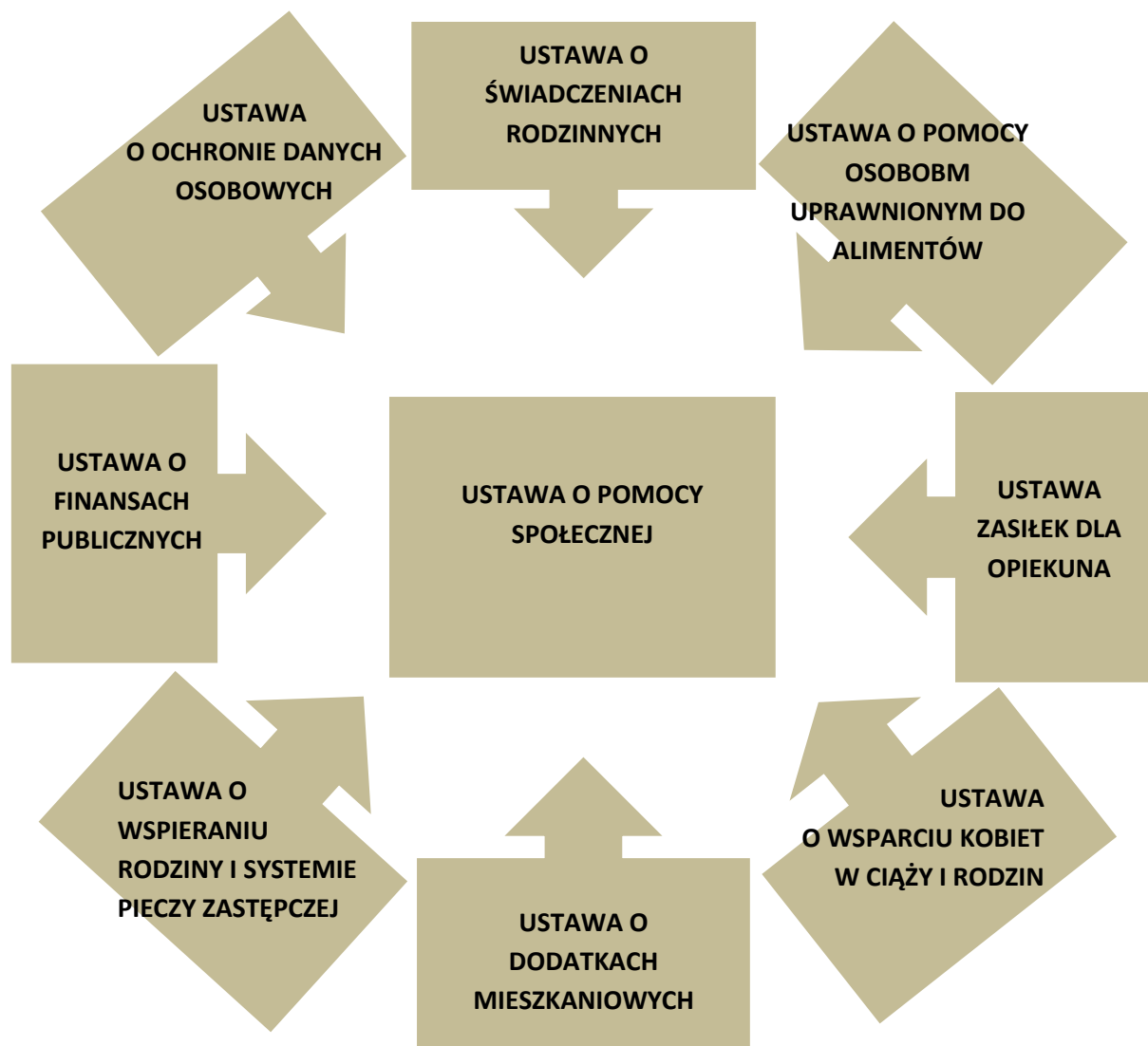
Rok 2022 był rokiem szczególnym dla funkcjonowania Ośrodka, gdyż istotnym było zmierzyć się z nowymi problemami społecznymi wynikającymi z powstania konfliktu zbrojnego na terenie Ukrainy. Wypełniając swoje zadania Ośrodek był zobowiązany do uwzględnienia i rozwiązania powstałych problemów wynikających z przybywającymi do naszej Gminy uchodźcami, dla których zasadnym było zapewnienie nie tylko pomocy finansowej i rzeczowej, ale również wsparcia emocjonalnego i psychicznego.



Realizując swoje zadania Ośrodek za każdym razem dąży do poprawy jakości życia mieszkańców Gminy Gryfino, a przede wszystkim osób słabszych ekonomicznie i społecznie. Tym samym, istotnym celem Ośrodka jest dbałość o zapewnienie prawidłowego rozwoju i funkcjonowania rodzin przeżywających trudności i kryzysy, jak również budowanie właściwych relacji między jej członkami i wspieranie ich dążeń do usamodzielnienia. Przy tym, nie można pominąć dzieci i młodzież, dla których zasadnym jest zapewnienie bezpieczeństwa, zadbanie o właściwy rozwój i wyrównywanie szans oraz przeciwdziałanie demoralizacji, patologii i wykluczeniu społecznemu.

I. PODSTAWOWE AKTY PRAWNE ZADAŃ REALIZOWANYCH PRZEZ OPS W GRYFINIE.

OPS w Gryfinie w roku objętym sprawozdaniem działała zgodnie i na podstawie u.p.s. Realizowano zadania własne, o których mowa w art. 17 ust 1-2 u.p.s. (zadania własne obligatoryjne i fakultatywne) oraz art. 18 ust.1-2 u.p.s. (zadania zlecone). Zadania wykonywano w ramach działalności własnej oraz za pośrednictwem innych podmiotów, w oparciu o zawarte umowy. Działalność OPS w Gryfinie realizowana jest głównie o takie akty prawne jak :



Ponadto zasadnym jest wyróżnić pozostałe ustawy i rozporządzenia na podstawie których realizowane są zadania Ośrodka, a mianowicie :

- ustawa o szczególnych rozwiązaniach związanych z zapobieganiem, przeciwdziałaniem i zwalczaniem COVID-19, innych chorób zakaźnych oraz wywołanych nimi sytuacji kryzysowych;
- ustawa Prawo energetyczne;
- ustawa o świadczeniach opieki zdrowotnej finansowanych ze środków publicznych;

- ustawa o systemie ubezpieczeń społecznych;
- ustawa o ochronie zdrowia psychicznego;
- ustawa o rehabilitacji zawodowej i społecznej oraz zatrudnianiu osób niepełnosprawnych;
- ustawa o przeciwdziałaniu przemocy w rodzinie;
- ustawa o działalności pożytku publicznego i o wolontariacie;
- ustawa o zatrudnieniu socjalnym;
- ustawa o promocji zatrudnienia i instytucjach rynku pracy;
- ustawa prawo zamówień publicznych;
- ustawa o odpowiedzialności za naruszenie dyscypliny finansów publicznych;
- ustawa o pomocy państwa w wychowywaniu dzieci;
- ustawę Prawo ochrony środowiska;
- ustawa o dodatku ośłonowym;
- ustawa o dodatku węglowym;
- ustawa o szczególnych rozwiązaniach w zakresie niektórych źródeł ciepła w związku z sytuacją na rynku paliw;
- ustawa o zakupie preferencyjnym paliwa stałego dla gospodarstw domowych;
- ustawa o szczególnych rozwiązaniach służących ochronie odbiorców energii elektrycznej w 2023 roku w związku z sytuacją na rynku energii elektrycznej;
- rozporządzenie Ministra Pracy i Polityki Społecznej w sprawie organizowania prac społecznie użytecznych;
- rozporządzenie Ministra Polityki Społecznej w sprawie specjalistycznych usług opiekuńczych;
- rozporządzenie Rady Ministrów w sprawie procedury „Niebieskiej Karty” oraz wzorów formularzy „Niebieska Karta”;
- rozporządzenie Ministra Spraw Wewnętrznych i Administracji w sprawie procedury postępowania przy wykonywaniu czynności odebrania dziecka z rodziny w razie bezpośredniego zagrożenia życia lub zdrowia dziecka w związku z przemocą w rodzinie;
- rozporządzenie Ministra Rodziny, Pracy i Polityki Społecznej w sprawie środowiskowych domów samopomocy;
- rozporządzenie Ministra Rodziny, Pracy i Polityki Społecznej w sprawie domów pomocy społecznej.



II. Nowe wyzwania w roku 2022

2.1 Konflikt zbrojny na Ukrainie

W dniu 12 marca 2022r. została opublikowana ustawa o pomocy obywatelom Ukrainy w związku z konfliktem zbrojnym na terytorium tego państwa, której nadrzędnym celem było zapewnienie wsparcia i udzielenie pomocy obywatelom Ukrainy przebywającym na terytorium Rzeczypospolitej Polskiej po dniu 24-02-2022r.

Zgodnie z ww. ustawą uchodźcy przybywający do naszej Gminy mieli prawo skorzystać z pomocy finansowej, w ramach przysługujących odpowiednio świadczeń oraz organizowanej w różnych inicjatywach społecznych pomocy rzeczowej. W okresie od dnia 24 lutego 2022 r. w Ośrodku prowadzona była w ramach możliwości ewidencja osób, które zgłaszały się do OPS. Mając na uwadze powagę sytuacji, w jakiej znaleźli się obywatele Ukrainy, wielokrotnie udzielane było poradnictwo, wsparcie emocjonalne i instytucjonalne, wskazywane były zakłady pracy, w których uchodźcy mogliby znaleźć zatrudnienie. Pracownicy socjalni umawiali i towarzyszyli kilkakrotnie w wizytach lekarskich, w wizytach w ZUS, udzielali informacji i pomocy w załatwianiu wszelkich spraw urzędowych.

W związku z napływem uchodźców wojennych z terytorium Ukrainy, Ośrodek aktywnie wspierał i podejmował działania na rzecz potrzebujących. Zorganizowano zbiórkę między innymi odzieży i art. przemysłowych oraz spożywczych, które wydawane były w Ośrodku. Pracownicy wraz z Wolontariuszami z Lokalnego Centrum Wolontariatu aktywnie włączali się na rzecz pomocy uchodźcom. Ponadto pozyskano 18 wolontariuszy, którzy czynnie uczestniczyli w działaniach pomocowych na rzecz osób z Ukrainy. W ramach współpracy z uchodźcami pomagali im m.in. w załatwianiu spraw urzędowych oraz sprawach życia codziennego, podjęli również działania w znalezieniu dla nich pracy. Wolontariusze bardzo aktywnie uczestniczyli w pomocy uchodźcom i ich rodzinom.

W pierwszej kolejności właściwym jest wskazać, iż na placu przy budynku Ośrodka zostały przekształcone 2 garaże na magazyny do składowania środków czystości, higieny osobistej oraz odzieży, zebranej w wyniku prowadzonych przez Ośrodek zbiórek, natomiast na zbiórkę żywności, został udostępniony specjalny magazyn żywności, który jest w zasobach Ośrodka.

W dniu 12 marca 2022r. tj. sobota, pracownicy Ośrodka wraz z wolontariuszami na placu przy OPS stworzyli dzień otwarty, aby w miłej i przyjaznej atmosferze obywatele Ukrainy z zebranych w/w darów, mogli wybrać sobie rzeczy najbardziej przydatne, jak również otrzymać środki czystości oraz żywność. Ważnym jest wskazać, iż mając na uwadze powyższą sytuację, by na bieżąco, w miarę posiadanych możliwości zaspakajać potrzeby bytowe obywateli Ukrainy, pracownicy Ośrodka byli również do dyspozycji 24 godziny na dobę.

Ośrodek udzielał pomocy również w formie opłaty za posiłki w szkołach (jeden gorący posiłek), a także opłaty za posiłki oraz pobyt w przedszkolach i żłobku, dzieciom obywateli Ukrainy uczęszczającym do naszych placówek oświatowych. Poza tym obywatele Ukrainy objęci zostali pomocą społeczną w formie zasiłków celowych i okresowych:

- zasiłki okresowe - 85 wydanych decyzji, na kwotę 63.038, 30 zł.



- zasiłki celowe - 54 wydanych decyzji, na kwotę 51.459,38 zł.

Ponadto, opracowano 720 wniosków o wypłatę jednorazowego świadczenia pieniężnego w kwocie 300,00zł dla jednego obywatela Ukrainy. Pomoc została przyznana 1163 uchodźcom na kwotę 348.900 zł.

Ośrodek w ramach ww. ustawy wspomagał również, dzieci uczące się w szkole, poprzez przyznawanie świadczenia pomocy materialnej o charakterze socjalnym na zasadach określonych w rozdz. 8a ustawy z dnia 7 września 1991 r. o systemie oświaty (Dz. U. z 2022 r., poz. 2230). W 2022 r. w okresie od września do grudnia 2022r. ze stypendium szkolnego skorzystało 2 dzieci na kwotę 793,60zł.

Ponadto, na mocy art. 25 ww. ustawy o pomocy obywatelom Ukrainy w związku z konfliktem zbrojnym (...). realizowano nową usługę (nadzór nad dziećmi narodowości ukraińskiej) skierowaną do osób nieletnich, zamieszkałych na terenie właściwości naszej gminy. Pracownicy socjalni Sekcji Pracy Socjalnej w roku 2022 obieli nadzór nad łącznie 16 dzieci, z których część opuściła już obszar gminy lub powróciła do kraju, do osób bliskich. W roku 2023 jest kontynuowany nadzór na rzecz 11 dzieci przebywających na terenie naszej gminy u opiekunów tymczasowych.

Nie obyło się również bez negatywnych zdarzeń, gdyż w 2022 r. w instytucjonalnej pieczy zastępczej zostało umieszczonych 5 dzieci. Utrzymanie dzieci przebywających w pieczy zastępczej finansowane jest z Funduszu Pomocy.

Ponadto ze środków własnych Gminy Gryfino, na podstawie zarządzenia Burmistrza Miasta i Gminy Gryfino nr 0050.78.2022 z dn. 14 lipca 2022 r. w sprawie ustalenia form i trybu udzielenia pomocy obywatelom Ukrainy w związku z konfliktem zbrojnym na terytorium tego państwa, opłacono usługi dla niepełnosprawnego dziecka z Ukrainy, w łącznej kwocie **2.326,07 zł** oraz dokonano zapłaty za posiłki w szkołach i przedszkolach, a także pobyt w przedszkolach dzieci z Ukrainy w kwocie **5.212,00 zł**.

Tabela 1 Wypłata świadczeń ze środków Funduszu Pomocy na podstawie spec ustawy o pomocy obywatelom Ukrainy w związku z konfliktem zbrojnym na terytorium tego państwa

Rozdział	Rodzaj pomocy	Środki wydatkowane w 2022 r.
85295	św. pomocy społ. (art. 29, 30)	114 497,68
85395	pomoc psychologiczna (art. 32)	660,00
85395	jednorazowe św. 300 zł dla uchodźców (art. 31) wraz z 2 % kosztami obsługi	355 865,13
85495	stypendia i zasiłki dla uczniów z Ukrainy (art. 53)	793,60
85595	św. pomocy rodzinne (art. .26) wraz z kosztami obsługi	73 580,29
		545 396,70

W roku 2022, obywatele Ukrainy uzyskali również pomoc w ramach ustawy o świadczeniach rodzinnych w postaci świadczeń na kwotę łączną: 66 494,00zł.

Poniższa tabela obrazuje szczegółowo wydane decyzje dla obywateli Ukrainy, którzy w związku z konfliktem zbrojnym przebywają na terenie naszej Gminy.

Tabela 2 Zestawienie wydanych decyzji dla obywateli Ukrainy w roku 2022

Rodzaj decyzji	Ilość wydanych decyzji
	2022
decyzje przyznające świadczenia	40
<i>w tym:</i>	26
<i>zasiłki rodzinne wraz z dodatkami</i>	1
<i>świadczenie pielęgnacyjne</i>	4
<i>świadczenie rodzicielskie</i>	2
<i>jednorazowa zapomoga z tyt. urodzenia dziecka</i>	7
<i>zasiłek pielęgnacyjny</i>	
Decyzje uchylające	6
łącznie	46

W roku 2022 w związku z działaniami wojennymi na Ukrainie, w okresie od miesiąca marca 2022 r. w Centralnej Aplikacji Statystycznej z większą częstotliwością były publikowane sprawozdania, które dotyczyły realizacji zadań na rzecz pomocy obywatelom Ukrainy.

Powyższe sprawozdania dotyczyły między innymi: zapewnienia posiłku dla dzieci i młodzieży w szkole, zapewnienia wyżywienia dzieci w przedszkolu, pomocy psychologicznej oraz liczby ustanowionych opiekunów tymczasowych. Realizacja obowiązku sprawozdawczości związana była ze ścisłą współpracą ze szkołami oraz przedszkolami z Gminy Gryfino.

2.2 Inflacja, a tarcza antyinflacyjna

W roku 2022 uruchomiono specjalny pakiet rozwiązań w ramach tzw. tarczy antyinflacyjnej, tym samym Ośrodek realizował nowe zadania, które umożliwiły mieszkańcom ubieganie się o następujące dodatki:

- dodatek ośłonowy,
- dodatek węglowy,
- zaświadczenia o zakupie węgla po preferencyjnej cenie,
- dodatek do innych źródeł ciepła,
- dodatek elektryczny.

Dodatek ośłonowy

W roku 2022 realizowano zadanie wynikające z ustawy z dnia 17 grudnia 2021 r. o dodatku ośłonowym (u.d.o.). Jest to pierwsza ustawa wprowadzona w roku 2022 w ramach tarczy antyinflacyjnej, której celem było wsparcie finansowe szerszej grupy odbiorców. W tym zakresie wnioski przyjmowane były od dnia 4 stycznia 2022 r. do 30 października 2022r. i przyjęto ich łącznie 1.829.

W ramach procedury ustalania prawa do dodatku ostonowego, w niektórych przypadkach przeprowadzono postępowanie wyjaśniające, czego konsekwencją było kierowanie pism do innych organów (US, ZUS, KRUS) lub bezpośrednio wezwanie wnioskodawców. W związku z tym przygotowano ok 300 pism. Ponadto 72 wnioski zostały zamknięte bez rozpatrzenia z uwagi na wycofanie wniosku przez stronę i 12 wniosków zamknięto bez nadania biegu, w związku z niezastosowaniem się wnioskodawcy do wezwania.

Tabela 3 Zestawienie wydanych pism i decyzji przy realizacji ustawy o dodatku ostonowym.

Rodzaj pism	Ilość wydanych Pism/decyzji
	2022
Informacje o przyznaniu	1653 w tym 5 informacji zmieniających
Decyzje odmowne	92
Łącznie	1745

Tabela 4 Wydatki poniesione na wypłatę dodatku ostonowego w roku 2022.

Rodzaje gospodarstw	Liczba gospodarstw domowych, które otrzymały dodatek	Kwota wypłaconych dodatków ostonowych (w złotych)
Dodatek określony w art. 2 ust. 5 ustawy o dodatku ostonowym (kwota podstawowa) łącznie:	1.132	603.879,35
z tego dla gospodarstwa domowego: jednoosobowego:	523	204.713,72
składającego się z 2 do 3 osób	355	187.473,31
składającego się z 4 do 5 osób:	232	186.512,84
składającego się z co najmniej 6 osób:	22	25.179,48
Dodatek określony w art. 2 ust. 6 ustawy o dodatku ostonowym (kwota podwyższona) łącznie:	515	369.810,60
z tego dla gospodarstwa domowego: jednoosobowego:	177	87.374,86
składającego się z 2 do 3 osób:	198	133.282,29
składającego się z 4 do 5 osób:	120	121.592,67
składającego się z co najmniej 6 osób:	20	27.560,78
Ogółem	1.647	973.689,95

Z przedstawionych danych wynika, iż z dodatku ostonowego w kwocie podstawowej skorzystało najwięcej jednoosobowych gospodarstw domowych (523), natomiast w kwocie podwyższonej najwięcej wnioskodawców było w rodzinach 2-3 osobowych. Łącznie w roku 2022 z dodatku ostonowego skorzystało 1.647 gospodarstw. Tym samym, właściwym jest uznać, że przedmiotowy dodatek stanowił znaczące wsparcie dla mieszkańców naszej Gminy.

Wyjaśnienia wymaga, że zgodnie z art. 2 ust. 5 u.d.o. dodatek ostonowy wynosił rocznie:

- 1) 400 zł dla gospodarstwa domowego jednoosobowego,
- 2) 600 zł dla gospodarstwa domowego składającego się z 2 do 3 osób;
- 3) 850 zł dla gospodarstwa domowego składającego się z 4 do 5 osób;
- 4) 1150 zł dla gospodarstwa domowego składającego się z co najmniej 6 osób.

Natomiast zgodnie z art. 2 ust. 6 u.d.o. dodatek ostonowy, w przypadku gdy głównym źródłem ogrzewania gospodarstwa domowego jest kocioł na paliwo stałe, kominek, koza, ogrzewacz powietrza, trzon kuchenny, piecokuchnia, kuchnia węglowa lub piec kaflowy na paliwo stałe, zasilane węglem lub paliwami węglowodopochodnymi, zgłoszone do centralnej ewidencji emisyjności budynków, o której mowa w art. 27a ust. 1 ustawy z dnia 21 listopada 2008 r. o wspieraniu termomodernizacji i remontów oraz o centralnej ewidencji emisyjności budynków (Dz. U. z 2022 r. poz. 438, 1561, 1576, 1967 i 2456), wynosił rocznie:

- 1) 500 zł dla gospodarstwa domowego jednoosobowego;
- 2) 750 zł dla gospodarstwa domowego składającego się z 2 do 3 osób;
- 3) 1062,50 zł dla gospodarstwa domowego składającego się z 4 do 5 osób;
- 4) 1437,50 zł dla gospodarstwa domowego składającego się z co najmniej 6 osób.

Dodatek węglowy

Ustawa z dnia 5 sierpnia 2022 r. o dodatku węglowym (u.d.w.) wyznaczyła kolejne zadanie, w ramach tarczy antyinflacyjnej. W ramach tego zadania sekcja przyjęła 2.261 wniosków o ustalenie prawa do dodatku węglowego. Przedstawione dane jednoznacznie wskazują, iż pomoc trafiła do znaczącej grupy mieszkańców Gminy. Oprócz wydanych decyzji i informacji o przyznaniu dodatku węglowego lub jego odmowie, sekcja przy realizacji ustawy sporządziła szereg innych pism (około 500), jak np.: wezwania, zawiadomienia, informacje o pozostawieniu wniosku be rozpatrzenia.

W wyniku nowelizacji ustawy, sekcja była zobowiązana do ustalenia stanu faktycznego poprzez przeprowadzenie wywiadu środowiskowego. W związku z powyższym, zlecono łącznie 173 wywiady środowiskowe.

Tabela 5 Ilość wydanych decyzji i skierowanych do wnioskodawców pism.

Rodzaj pism	Ilość wydanych Pism/decyzji
	2022
Informacje/decyzje o przyznaniu dodatku	1868
Decyzje odmowne	49
łącznie	1917

Zaświadczenia

W roku 2022 w wyniku wprowadzenia nowej ustawy o zakupie preferencyjnym paliwa stałego dla gospodarstw domowych (u.z.p.p.) sekcja była zobowiązana do wydawania zaświadczeń potwierdzających wypłacenie na rzecz gospodarstwa domowego dodatku węglowego, o którym mowa w art. 2 ust. 1 u.d.w., albo pozytywnego rozpatrzenia wniosku o wypłatę dodatku węglowego. Powyższe zaświadczenia uprawniały wnioskodawcę do zakupu łącznie 3 ton węgla po cenie niższej w ramach zakupu preferencyjnego.

Pierwsze zaświadczenia obowiązywały do 31 grudnia 2022 r. i uprawniały do zakupu 1,5 tony węgla. Kolejne zaświadczenia wydawane w roku 2023 uprawniają do zakupu również 1,5 tony węgla. Przy czym, w przypadku niewykorzystania zaświadczenia obowiązującego do 31 grudnia 2022 r. wnioskodawca ma prawo do zakupu 3 ton węgla w roku 2023. W ramach u.d.w. w roku 2022 do sekcji wpłynęło 537 wniosków. W związku z powyższym wydano 532 zaświadczenia. Natomiast 5 wniosków zostało zamkniętych bez nadania biegu, pozostawiono bez rozpatrzenia, z uwagi na niezastosowanie się do wezwania.

Źródła do ciepła

Ustawa o szczególnych rozwiązaniach w zakresie niektórych źródeł ciepła w związku z sytuacją na rynku paliw z dnia 15 września 2022 r. była trzecią ustawą po dodatku ostonowym oraz dodatku węglowym, wprowadzoną przez Rząd w roku 2022 w ramach tarczy antyinflacyjnej. Celem nadrzędnym ustawy było wsparcie dużej grupy gospodarstw domowych, poprzez pokrycie części kosztów wynikających ze wzrostu cen na rynku energii, w tym kosztów opału. W ramach niniejszej ustawy wpłynęło 931 wniosków o ustalenie prawa do dodatku dla gospodarstw domowych z tytułu wykorzystywania niektórych źródeł ciepła. Dodatek dla gospodarstw domowych przysługiwał gospodarstwom, w których głównym rodzajem stosowanych paliw był pelet drzewny, drewno kawałkowe, skroplony gaz LPG lub olej opałowy. Szczegółowe informacje w zakresie realizacji ustawy obrazuje poniższa tabela.

Tabela 6 Ilość wydanych informacji i decyzji

Rodzaj pism	ilość wydanych pism/decyzji w 2022 roku				Razem
	pelet	drewno kawałkowe	gaz LPG	olej opałowy	
informacje/decyzje o przyznaniu świadczenia	279	422	38	105	844
wnioski odrzucone/decyzje odmowne	12	38	25	2	77
Razem	291	460	63	107	921

Przedstawione dane pokazują, iż pomoc z tytułu wykorzystywania niektórych źródeł ciepła trafiła do kolejnej, znacznej części społeczeństwa naszej Gminy. Oprócz wydanych decyzji i informacji o przyznaniu dodatku dla gospodarstw domowych lub jego odmowie, przy realizacji ustawy wydano szereg innych pism jak np.: wezwania, zawiadomienia, informacje o pozostawieniu wniosku bez rozpatrzenia.

W związku z nowelizacją ustawy o szczególnych rozwiązaniach w zakresie niektórych źródeł ciepła, niezbędne było przeprowadzenie wywiadów środowiskowych, w celu potwierdzenia i ustalenia prawa do przyznania dodatku. Zlecono łącznie 74 wywiady środowiskowe.

2.3 Ocena działalności OPS w obiektywie NIK-u

Na podstawie ustawy z dnia 23 grudnia 1994 r. o Najwyższej Izbie Kontroli (Dz. U. z 2022 r., poz. 623) w OPS w Gryfinie przeprowadzona została kontrola w zakresie organizacji wykonania zadań związanych z udzielaniem pomocy osobom i rodzinom przeżywającym trudności w okresie pandemii COVID-19 oraz pomocy realizowanej na rzecz osób i rodzin przeżywających trudności w okresie pandemii COVID-19 i jej efekty, która obejmowała lata 2019-2022 (do czerwca 2022), z wykorzystaniem dowodów sporządzonych przed tym okresem.

NIK w sporządzonym wystąpieniu pokontrolnym pozytywnie ocenił organizację i wykonywanie zadań oraz ich efekty związane z udzielaniem pomocy osobom i rodzinom przeżywającym trudności w okresie pandemii COVID-19.

Zdaniem NIK, OPS podejmował efektywne działania w zakresie wsparcia dla rodzin przeżywających trudności w okresie pandemii COVID-19. Prawidłowo realizował gminną strategię rozwiązywania problemów społecznych ze szczególnym uwzględnieniem programów pomocy społecznej oraz monitorował i koordynował jej realizację.

Przedmiotowa kontrola obejmowała następujące obszary: organizację wykonywania zadań związanych z udzielaniem pomocy osobom i rodzinom przeżywającym trudności w okresie pandemii COVID-19, pomoc realizowaną na rzecz osób i rodzin przeżywających trudności w okresie pandemii COVID-19 oraz jej efekty.

NIK ocenił pozytywnie organizację wykonywania zadań związanych z udzielaniem pomocy osobom i rodzinom przeżywającym trudności w okresie pandemii COVID-19. OPS prawidłowo zorganizował i realizował zadania w przedmiotowym zakresie i zapewnił dostępność różnych form wsparcia.

Organ kontrolujący dostrzegł, że w dokumentach strategicznych OPS ujął zagadnienia dotyczące problematyki rodzin przeżywających trudności oraz koordynował i monitorował realizację strategii w powiązaniu z przyjętymi celami.

Ponadto OPS zapewnił lokalnej społeczności dostęp do informacji o możliwości uzyskania pomocy, w związku z problemami rodzin spowodowanymi pandemią. Podejmowano działania wynikające z rozeznaczonych potrzeb społecznych (projekty socjalne i programy ostonowe). W warunkach pandemii, we współpracy z innymi instytucjami, OPS zapewnił dostępność form pomocy społecznej osobom potrzebującym wsparcia.

NIK pozytywnie ocenił również pomoc realizowaną na rzecz osób i rodzin przeżywających trudności w okresie pandemii COVID-19 oraz jej efekty. Ośrodek w sposób ciągły zapewniał wsparcie, w tym zakresie oraz prawidłowo dokumentował wszystkie działania podejmowane wobec rodzin objętych wsparciem, w których dochodziło do kryzysu oraz efekty tych działań. OPS właściwie rozpoznawał potrzeby i problemy rodzin korzystających z pomocy oraz prawidłowo wykonywał zadania w zakresie dożywiania dzieci i młodzieży.

OPS każdorazowo opracowywał indywidualne plany pomocy rodzinie w zakresie adekwatnym do ich potrzeb. Podejmował działania, w wyniku których osobom i rodzinom przeżywającym trudności zapewniano miejsce w mieszkaniu chronionym wspieranym lub DDS.

Ponadto nieprzerwanie (pomimo pandemii) udzielano poradnictwa i specjalistycznej pomocy m.in. psychologicznej oraz dotyczącej uzależnień i przemocy w rodzinach w ramach pomocy interwencyjnej, świadczonej wobec osób będących w kryzysie.

Działania OPS w objętym kontrolą zakresie, czyli również w roku 2022 (do czerwca) zostały wysoko ocenione przez NIK. W toku przeprowadzonej kontroli nie stwierdzono nieprawidłowości.



III. DZIAŁ POMOCY SPOŁECZNEJ

3.1 Sekcja do spraw Pierwszego Kontakt

Głównym zadaniem Sekcji jest przeprowadzanie wywiadów środowiskowych, czyli dokładna analiza problemów rodziny, weryfikacja stanu faktycznego i plan pomocy, na potrzeby postępowań administracyjnych w przedmiocie przyznawania pomocy społecznej. Celem powstania Sekcji było oddzielenie czynności administracyjnych, związanych z wydawaniem decyzji administracyjnych z zakresu pomocy społecznej, od usług i pracy socjalnej.

Zadaniem Sekcji jest diagnoza sytuacji, oczekiwań oraz potrzeb rodziny czy mieszkańca Gminy. Każda osoba zainteresowana pomocą ma prawo zgłosić się do OPS do Punktu Pierwszego Kontakt i uzyskać fachową pomoc. Pracownicy socjalni ww. sekcji wykonują szereg różnorodnych zadań. Jednak głównym zadaniem pracownika socjalnego jest dokładna analiza problemów rodziny, zbadanie ich sytuacji bytowej, określenie potrzeb rodziny/osoby i podjęcie decyzji w sprawie udzielenia pomocy.

W roku 2022 pracownicy Sekcji swoim wsparciem objęli 469 środowisk. Praca sekcji podzielona jest na 7 rejonów. Kontakt z mieszkańcem w roku 2022 z uwagi na nadal (w początkowym okresie) trwający w Polsce stan epidemii był częściowo ograniczony. Od dnia 16 maja 2022 r. stan epidemii zastąpiono stanem zagrożenia epidemicznego.

Podstawowym narzędziem wykorzystywanym przez pracowników socjalnych jest wywiad środowiskowy. Podczas przeprowadzania wywiadu środowiskowego pracownik socjalny dokonuje analizy sytuacji rodziny/osoby, weryfikuje stan faktyczny, określa potrzeby rodziny/osoby i planuje pomoc. W roku 2022 pracownicy sekcji przeprowadzili łącznie 1.276 wywiadów środowiskowych, rozpatrzyli wnioski o udzielenie pomocy w następujących formach: zasiłki stałe; zasiłki celowe; zasiłki okresowe, zasiłki specjalne; świadczenia pieniężne w ramach programu „Posiłek w szkole i w domu”; prawo do świadczeń opieki zdrowotnej finansowanych ze środków publicznych; usługi opiekuńcze; skierowania do DPS; opłat za posiłki w szkołach lub pobyt, przedszkolach, żłobkach lub internatach.

Wywiady środowiskowe przeprowadzane są na wniosek strony, ale także pomoc przyznawana jest z urzędu. Sekcja przeprowadza również wywiady środowiskowe pod kątem skierowania do Środowiskowego Domu Samopomocy w Gryfinie – 47 wywiadów oraz do Dziennego Domu Senior+ w Gryfinie – 50 wywiadów. Kolejny rodzaj wywiadów środowiskowych to te przeprowadzone na podstawie art. 103 ustawy o pomocy społecznej – 39 wywiadów. Wywiady te mają na celu ustalenie z małżonkiem, zstępnymi lub wstępnymi wysokość świadczonej przez nich pomocy na rzecz osoby ubiegającej się o przyznanie świadczenia. Pracownicy Sekcji przeprowadzają wywiady środowiskowe nie tylko do celów pomocy społecznej, ale także dla celów Sekcji Świadczeń Rodzinnych i Alimentacyjnych – w 2022 r. przeprowadzono 31 wywiadów.

Ponadto wywiady środowiskowe są również przeprowadzane na zlecenie innych OPS. Pracownicy Sekcji weryfikują sytuację dochodową mieszkańców oraz wydają skierowania do otrzymania wsparcia w ramach - „Pomoc żywnościowej” w ramach Programu

Operacyjnego Pomoc Żywnościowa 2014-2020 współfinansowanego z Europejskiego Funduszu Pomocy Najbardziej Potrzebującym (FEAD). W 2022 roku z tego wsparcia skorzystało 574 osoby.

Tabela 7 Zestawienie danych dotyczących realizacji zadań przez Sekcję ds. Pierwszego Kontakt.

Wykaz zrealizowanych zadań i przeprowadzonych wywiadów środowiskowych	2021	2022
wywiady środowiskowe przeprowadzone do pomocy społecznej	1219	1276
wywiady środowiskowe przeprowadzone na podstawie art. 103 u.p.s.	54	39
wywiady środowiskowe przeprowadzone pod kątem skierowania do Dziennego Domu Senior+ w Gryfinie	22	50
wywiady środowiskowe przeprowadzone pod kątem skierowania do Środowiskowego Domu Samopomocy w Gryfinie	41	47
wywiady środowiskowe przeprowadzone dla Sekcji Świadczeń Rodzinnych i Alimentacyjnych	46	31
wywiady środowiskowe w ramach przyznawanych świadczeń: dodatek węglowy, dodatek dla gospodarstw domowych z tytułu wykorzystywania niektórych źródeł ciepła, dodatek elektryczny	nie realizowano	239
wywiady środowiskowe przeprowadzone na wniosek innego Ośrodka	14	29
ilość zawartych kontraktów socjalnych	5	7
ilość osób skierowanych do pomocy w ramach Programu POPŻ	577	574
ilość opracowanych wniosków w zakresie zmniejszenia wydatków na leki	1127	1067
pisma wychodzące (z własnej inicjatywy)	249	332
pisma do instytucji	236	223
liczba notatek służbowych	460	600

Praca wykonywana przez pracowników Sekcji wymaga od pracownika odpowiedzialnego podejścia do przyjmowanych do wykonania przez siebie zadań, co wiąże się z koniecznością osobistego zaangażowania w nią w każdym przypadku i w każdej sytuacji. To ich zadaniem jest wnikliwe rozeznanie sytuacji rodzin/osób przy rozpatrywaniu złożonych wniosków o przyznanie pomocy. Pracownik socjalny powinien postrzegać problemy klienta z jego punktu widzenia, przyjmując postawę zrozumienia i życzliwości. W swojej działalności zawodowej pracownik socjalny zawsze kieruje się zasadą odpowiedzialności, bezstronności i sprawiedliwości społecznej, w duchu poszanowania godności praw mieszkańców. Pracownik socjalny ma świadomość, że prowadząc swoją pracę zawodową w określonej przestrzeni społecznej, w strukturze instytucjonalnej

powinien korzystać z otaczających go zasobów oraz współpracować z innymi osobami i instytucjami, które są zaangażowane w proces pomocy.

Sekcja skutecznie realizuje nowe formy wsparcia, tym samym zwiększa dostępność usług dla mieszkańców Gminy Gryfino. Pracownicy socjalni chętnie uczestniczą w różnorodnych akcjach charytatywnych mających miejsce na terenie Gminy Gryfino.

W związku z obowiązującym w Polsce od 16 maja 2022 r. stanem zagrożenia epidemicznego wciąż ważne są orzeczenia o niepełnosprawności lub jej stopniu, których termin upłynął po 31 marca 2020 roku, czyli wejściu w życie nowelizacji o szczególnych rozwiązaniach związanych z zapobieganiem, przeciwdziałaniem i zwalczaniem COVID-19. Z uwagi na powyższe klientom, którym ważność orzeczenia o stopniu niepełnosprawności utraciła ważność, a nie złożyli wniosku o ponowne ustalenie stopnia niepełnosprawności lub postępowanie w sprawie wydania nowego orzeczenia jest w toku, dokonuje się zmiany decyzji przyznającej zasiłek stały zgodnie z ustawą o szczególnych rozwiązaniach związanych z zapobieganiem, przeciwdziałaniem i zwalczaniem COVID-19 – art. 15h ust. 1 do upływu 60 dnia od dnia odwołania stanu epidemii lub zagrożenia epidemicznego nie dłużej jednak niż do dnia wydania nowego orzeczenia o stopniu niepełnosprawności.

Tabela 8 Zestawienie i analiza zadań zrealizowanych przez OPS.

Rodzaj decyzji	Liczba decyzji	
	2021	2022
Zasiłek stały	190	291
Zasiłek okresowy	663	794
Zasiłek celowy i specjalny zasiłek celowy	448	495
Program „pomoc państwa w zakresie dożywiania”	865	777
Usługi opiekuńcze i specjalistyczne usługi opiekuńcze dla osób z zaburzeniami psychicznymi	141	283
Pobyt w domu pomocy społecznej	151	265
Program osłony w zakresie zmniejszenia wydatków poniesionych na zakup leków	1186	1094
Skierowanie do Środowiskowego Domu Samopomocy i ustalenie odpłatności za korzystanie ze świadczonych usług , Dziennego Domu Senior +, Mieszkania chronionego wspieranego	58	87
W sprawie innych świadczeń z pomocy społecznej	5	5
Ogółem	3 707	4 091

W 2022 r. OPS objął wsparciem 1.300 osób (tj. 707 środowisk). Poniższe zestawienia przedstawiają liczbę rodzin objętych pomocą społeczną, powód przyznania wsparcia, typy rodzin korzystających z pomocy społecznej z uwzględnieniem miejsca zamieszkania.

Tabela 9 Zestawienie środowisk wg. występujących problemów w latach 2021-2022.

Występujący problem	Liczba środowisk		% badanej liczby środowisk tj. 734 rodzin	% badanej liczby Środowisk tj. 707 rodzin
	2021	2022	2021	2022
Ubóstwo	332	313	45,2	44,3
Niepełnosprawność	285	274	38,8	38,7
Długotrwała lub ciężka choroba	75	82	10,2	11,6
Bezrobocie	73	69	9,9	9,8
Bezradność w sprawach opiekuńczo – wychowawczych i prowadzenia gospodarstwa domowego	33	36	4,5	5,1
Alkoholizm	46	37	6,3	5,2
Bezdomność	50	56	6,8	7,9
Potrzeba ochrony macierzyństwa	28	30	3,8	4,2
Trudności w przystosowaniu do życia po opuszczeniu zakładu karnego	19	13	2,6	1,8
Zdarzenie losowe	2	1	0,3	0,1
Przemoc w rodzinie	2	3	0,3	0,4
Narkomania	1	3	0,1	0,4
Sytuacja kryzysowa	1	2	0,1	0,3

Tabela 10 Zestawienie rodzin wg. typu objętych pomocą w latach 2021-2022.

Typy rodzin	Miasto		Wieś		Ogółem	
	2021	2022	2021	2022	2021	2022
Rodziny ogółem	475	456	259	251	752	707
Rodziny z dziećmi	120	108	58	60	178	168
Rodziny niepełne	57	49	21	24	78	73
Rodziny emerytów i rencistów	130	160	56	54	186	214
Rodziny jednoosobowe	291	296	171	151	498	447

W 2022 r. pomoc finansowa przyznawana była najczęściej z powodu: ubóstwa , a z pomocy społecznej korzystały najczęściej rodziny jednoosobowe, rodziny emerytów i rencistów oraz rodziny z dziećmi (tak jak w roku 2021).



Tabela 11 Zestawienie rodzin korzystających z pomocy społecznej wg. rodzaju świadczenia

Rodzaj świadczeń	Liczba rodzin Miasto		Liczba rodzin Wieś		Ogółem	
	2021	2022	2021	2022	2021	2022
Świadczenia pieniężne	232	210	159	160	391	370
Świadczenia niepieniężne	123	143	39	33	162	176
Praca socjalna	246	282	142	122	388	404
Ogółem	601	635	340	315	941	950

W 2022 r. najwięcej osób skorzystało z pracy socjalnej – 404, w tym 285 osób zamieszkujących w mieście. Ta sama rodzina może korzystać zarówno ze świadczeń pieniężnych, świadczeń niepieniężnych.

Potwierdzenia prawa do świadczeń opieki zdrowotnej finansowanych ze środków publicznych.

W roku 2022 OPS rozstrzygał o potwierdzeniu prawa do świadczeń opieki zdrowotnej finansowanych ze środków publicznych. Wydał łącznie 114 decyzji administracyjne (w roku 2021 wydano 72 decyzje), w tym: 3 decyzje odmowne (z powodu przekroczonego kryterium dochodowego, brak możliwości przeprowadzenia wywiadu środowiskowego i ustalenia sytuacji dochodowej, brak możliwości ustalenia sytuacji dochodowej z powodu wyjazdu); 12 decyzji wygaszających uprawnienia do świadczeń (z powodu potwierdzenia przez NFZ prawa do ubezpieczenia zdrowotnego - 6 decyzji, przyznania zasiłku stałego - 5 decyzji, pobytu w zakładzie karnym – 1 decyzja); 1 decyzja umarzająca postępowanie (z powodu posiadania prawa do ubezpieczenia zdrowotnego).

3.2 Sekcja Pracy Socjalnej / sprawozdanie z realizacji zadań z zakresu wspierania rodziny

Koncentracja na rodzinie, jej roli, zasobach i deficytach odgrywa fundamentalne znaczenie. Stanowi ona pierwsze i najważniejsze środowisko w życiu każdego człowieka i integralną część każdego społeczeństwa, a zarazem jego najmniejszą i podstawową komórkę. Funkcjonowanie rodziny w której wzrasta dziecko warunkuje jego dalsze poprawne pełnienie ról społecznych w życiu dorosłym.

Prawidłowemu funkcjonowaniu rodziny zagraża szereg czynników, wśród których istotny wpływ mają niekorzystne zjawiska, które stanowią najczęstszą przyczynę niedostosowania społecznego takie jak: alkoholizm, narkomania, przestępczość, rozpad rodziny, brak kompetencji rodzicielskich oraz przemoc w rodzinie. Ich oddziaływanie może czynić daną rodzinę dysfunkcyjną, która bez pomocy z zewnątrz, często nie potrafi sprostać obowiązkowi względem dzieci, rozwiązywać swoje problemy i przezwyciężyć sytuacje kryzysowe.

W związku z tym, że proces socjalizacyjny rozpoczyna się w rodzinie, która bez odpowiedniego wsparcia zewnętrznego nie będzie mogła sprostać rosnącym wymaganiom, ważnym elementem stało się wdrażanie rozwiązań instytucjonalnych, skierowanych na wsparcie rodziny w sposób bezpośredni tj. finansowy oraz w postaci usług.

Sekcja Pracy Socjalnej Ośrodka w roku 2022 świadcząc usługi na rzecz wspierania rodzin, reagowała na bieżące zapotrzebowanie społeczne środowisk zamieszkujących na terenie naszej gminy, w tym realizowała zadania wynikające z Gminnego Programu Wspierania Rodziny na lata 2020-2022.

Świadczone usługi służyły realizacji poniższych celów:

- wspieraniu potencjału rozwojowego rodziny biologicznej,
- wzmocnieniu systemu gwarantującego prawidłowy proces wychowawczy oraz ochrony dzieci przed nieprzystosowaniem społecznym, marginalizacją i wykluczeniem,
- poprawie sytuacji dziecka w środowisku szkolnym, poprzez współpracę z placówkami edukacyjnymi,
- zwiększeniu poziomu bezpieczeństwa dzieci, młodzieży i rodziny poprzez prowadzenie stosownych działań profilaktyczno-edukacyjno-wychowawczych w środowisku,
- zapobieganiu powstawania sytuacji kryzysowych wymagających interwencji oraz skuteczne reagowanie w sytuacjach już zaistniałych poprzez udzielanie wielopłaszczyznowego wsparcia,
- koordynację różnorodnych usług w zakresie poradnictwa specjalistycznego umożliwiającego przezwyciężanie trudności w pielęgnacji i wychowaniu dziecka, rehabilitację społeczną i zawodową.

Usługi realizowane były przez niżej opisane narzędzia pomocowe, skierowane do mieszkańców Miasta i Gminy Gryfino. Usługi świadczone były bezpośrednio w środowiskach u mieszkańców, bądź w siedzibie Ośrodka, co pozwoliło na ich możliwie pełne, skuteczne świadczenie pomocy mieszkańcom, zainteresowanym jej uzyskaniem.

Praca socjalna

Praca socjalna jako podstawowa działalność zawodowa pracownika socjalnego, mająca na celu pomoc osobom i rodzinom we wzmacnianiu lub odzyskiwaniu zdolności do funkcjonowania w społeczeństwie poprzez pełnienie odpowiednich ról społecznych oraz tworzenie warunków sprzyjających temu celowi. Jest usługą świadczoną osobom i rodzinom bez względu na posiadany dochód.

Podejmowane działania usługowe w ramach pracy socjalnej kierowane były do rodzin przeżywających różnego rodzaju problemy i kryzysy wewnątrzrodzinne: bezradnych opiekuńczo-wychowawczo, w powadzeniu gospodarstwa domowego, również w których dzieci zostały umieszczone w pieczy zastępczej, z zaburzonym autorytetem rodzicielskim, ze zdiagnozowanym problemem przemocy, niepełnosprawnością, próbami samobójczymi. Wspomaganie rodzin często odbywało się interdyscyplinarnie, we współpracy z instytucjami działającymi w obszarze wspierania rodziny. Uzupelniane było o usługi specjalistyczne:

- terapeutyczne (terapia rodzinna, terapia uzależnień, terapia współuzależnienia, DDA itp.)
- psychologiczne,
- prawne,
- mediacyjne,
- a także inne formy usług: wypoczynkowo - edukacyjnych dla małych dzieci w tym kolonii socjoterapeutycznych, półkolonii;

- poprzez projekt socjalny definiowany przez ustawę o pomocy społecznej jako zespół działań mających na celu poprawę sytuacji życiowej osób, rodzin, grup zagrożonych ubóstwem, marginalizacją i wykluczeniem społecznym, który w roku 2022 działaniami profilaktyczno-edukacyjnymi objął łącznie grupę 108 dzieci i młodzieży. Zatytułowany został „O poważnych sprawach na wesoło, czyli Mikołajki w OPS”. Zawierał działania profilaktyczno-edukacyjne zrealizowane poprzez wystawienie spektakli profilaktycznych dla poszczególnych grup wiekowych, a także element zabawy świątecznej skierowanej zwłaszcza do młodszych dzieci.

W 2022r. usługa pracy socjalnej Sekcji skierowana została do 207 środowisk (597 osób w rodzinach), w tym do 85 rodzin z terenu gminy oraz 122 rodzin zamieszkujących na terenie miasta Gryfina. Podejmowane działania w większości przypadków przyniosły pozytywne rezultaty poprzez zmniejszenie lub całkowite wyeliminowanie poszczególnych problemów zdefiniowanych w rodzinach, wymienionych wyżej.

Usługa asystenta rodziny z ustawy o wspieraniu rodziny i systemie pieczy zastępczej z dnia 9 czerwca 2011r. (Dz. U. z 2020r. poz. 821 ze zmianami)

Asystent rodziny realizując zadania powyższej ustawy w roku 2022 kontynuował wsparcie dla rodzin bezradnych opiekuńczo-wychowawczo i w prowadzeniu gospodarstwa domowego, celem wzmocnienia kompetencji rodzicielskich i w prowadzeniu gospodarstwa. W roku ubiegłym, analogicznie do roku poprzedniego, Ośrodek zatrudnił 3 asystentów rodzin w łącznym wymiarze 2,5 etatu, zatrudnionych na umowę o pracę w systemie zadaniowego czasu pracy. Wychodząc naprzeciw potrzebom społecznym, w swym planie budżetowym założył zwiększenie zatrudnienia z 2,5 do 3 pełnych etatów, jednakże ogłoszony nabór na stanowisko asystenta rodziny okazał się nieskuteczny.

W roku 2022 usługą asystenta rodziny objętych było 37 rodzin z 83 dziećmi, w tym 9 rodzin, z których dzieci zostały umieszczone w pieczy zastępczej. W efekcie wdrożonych działań 2 dzieci powróciło do rodziny biologicznej w której pozostaje; z pozostałymi rodzinami nadal kontynuowana jest praca w kierunku wzmocnienia kompetencji rodzicielskich umożliwiających powrót dzieci do rodziny. Wdrożona usługa na rzecz pozostałych rodzin pozwoliła na ich wzmocnienie. Spowodowała, iż środowiska na bieżąco mogły korzystać z profesjonalnego poradnictwa, nabywać umiejętności w kierunku usamodzielnienia, co zapobiegło wystąpieniu lub zmniejszyło już istniejące dysfunkcje wewnątrzrodzinne. Wypracowywano rozwiązania korzystne dla dzieci i ich rodziców, co w efekcie pozwoliło pozytywnie funkcjonować dzieciom w rodzinie biologicznej.

Usługa asystenta rodziny ustawy z dnia 4 listopada 2016r. o wsparciu kobiet w ciąży i rodzin „Za życiem” (Dz. U. z 2022r. poz. 2140)

Z pomocy gwarantowanej w/w ustawą w roku ubiegłym skorzystała 1 rodzina pełniąca regularną opiekę nad chorym dzieckiem. Wsparcie dla w/w kontynuowane jest w roku bieżącym. Ośrodek wykazuje gotowość do realizowania tejże usługi na rzecz większej ilości rodzin zamieszkujących na terenie właściwości miasta i gminy Gryfino, spełniających warunki ustawy, jednakże nie otrzymał kolejnych wniosków o przyznanie wsparcia w tym zakresie.



Rodzina wspierająca

Ośrodek corocznie wykazuje gotowość do zawierania umów na kolejną formę wsparcia regulowaną ustawą o wspieraniu rodziny i systemie pieczy zastępczej (...), skierowaną do rodzin bezradnych opiekuńczo-wychowawczo, jaką jest rodzina wspierająca. W tym celu stara się rozpowszechniać wiedzę na temat warunków naboru bezpośrednio wśród klientów, na tablicy ogłoszeniowej, stronie www, stronie facebook Ośrodka. Pomimo starań, w roku ubiegłym nie zawarto żadnej umowy w tym zakresie, ze względu na brak osób/rodzin chętnych do stanowienia rodziny wspierającej.

Trening wzmacniający kompetencje opiekuńczo-wychowawcze i w prowadzeniu gospodarstwa domowego w mieszkaniu treningowym Ośrodka

Rok 2022 był kolejnym w którym Ośrodek mógł zaproponować rodzicom chcącym podnieść swoje umiejętności opiekuńczo-wychowawcze i w prowadzeniu gospodarstwa domowego usługową formę wsparcia, jaką jest możliwość odbycia intensywnego treningu wzmacniającego opisane kompetencje. Uczestnicy treningu czasowo przebywając w mieszkaniu treningowym Ośrodka są wszechstronnie usamodzielniani przez trenerów mieszkania oraz pracowników socjalnych w kwestii podniesienia umiejętności rodzicielskich, prowadzenia gospodarstwa domowego, racjonalnego dysponowania posiadanym budżetem, umiejętności kulinarnych, załatwiania spraw urzędowych, aktywizacji zawodowej, utrzymywania abstynencji, włączani do funkcjonowania społecznego itp. W roku 2022 usługę skierowano do 3 rodzin. W wyniku podjętych działań, 2 dzieci powróciło z pieczy zastępczej do rodziny biologicznej.

Usługi terapii rodzinnej i psychologa dziecięcego

Usługi specjalistyczne terapeuty rodzinnego i psychologa dla dzieci i młodzieży niezmiennie, także w roku ubiegłym były niezbędne przy realizowaniu pomocy na rzecz członków rodzin z problemami emocjonalnymi, przy zaburzonych relacjach rodzinnych, a także w zaburzeniach depresyjnych, lękowych jako wsparcie leczenia psychiatrycznego dla dzieci, młodzieży i dorosłych.

Analizując zapotrzebowanie na powyższe formy usług społecznych w roku 2022 stwierdzamy, że oferowana liczba miejsc była wystarczająca względem zdiagnozowanego zapotrzebowania Klientów Ośrodka. Nie odnotowujemy zwiększenia ilości problemów natury psychicznej mieszkańców względem roku 2021. Nadal do Ośrodka spływają powiadomienia, głównie z Komendy Powiatowej Policji w Gryfinie o podejmowanych próbach samobójczych mieszkańców, którym często towarzyszy nadużywanie alkoholu, bezradność życiowa, a co za tym idzie potrzeba udzielania pomocy terapeutycznej. Za pomocą wdrożonej usługi psychologicznej poprawił i ustabilizował się stan psychiczny osób nastoletnich ze stanami depresyjnymi i myślami samobójczymi.

- Liczba osób/rodzin objętych usługą terapii rodzinnej w roku 2022: 13 rodzin, w tym 7 rodzin kontynuuje wsparcie terapeutyczne w 2023 r.
- Liczba osób/rodzin objętych usługą psychologa dla dzieci i młodzieży w roku 2022: 16 dzieci z których 7 kontynuuje korzystanie z pomocy w roku bieżącym.

W roku 2022 w Sekcji zatrudniano:

- 5 pracowników socjalnych,
- 3 asystentów rodziny,
- 1 terapeutę rodzinnego,



- 1 psychologa dla dzieci i młodzieży,
- 2 trenerów mieszkania treningowego.

Tabela 12 Zestawienie usług pomocowych podjętych przez Sekcję w latach 2021-2022

Rodzaj wsparcia	2021	2022
praca socjalna	<p>189 środowisk z łącznie 585 osobami w rodzinach</p> <ul style="list-style-type: none"> ➤ 66 rodzin pochodziło ze wsi ➤ 123 rodziny pochodziły z miasta, ➤ 94 środowiska stanowiły rodziny z dziećmi, w tym 24 niepełne ➤ Liczba dzieci 166 	<p>207 środowisk z łącznie 597 osobami w rodzinach</p> <ul style="list-style-type: none"> ➤ 85 rodzin pochodziło ze wsi ➤ 122 rodziny pochodziły z miasta, ➤ 85 środowisk stanowiły rodziny z dziećmi, w tym 25 niepełnych ➤ Liczba dzieci 158
Wsparcie asystenta rodziny	<ul style="list-style-type: none"> ➤ Liczba asystentów: 3 zatrudnionych na umowę o pracę w systemie zadaniowego czasu pracy ➤ Liczba rodzin objętych wsparciem: 37 rodzin z 75 dziećmi w tym, 5 rodzin, z których dzieci zostały umieszczone w pieczy zastępczej – praca w trakcie. ➤ Liczba rodzin z którymi zakończono pracę: 9 rodzin w tym: <ul style="list-style-type: none"> - 6 rodzin z uwagi na osiągnięcie zamierzonych celów - 2 rodziny w związku z zaprzestaniem współpracy przez rodzinę, - 1 rodzina ze względu na brak efektów; ➤ Praca asystentów: <ul style="list-style-type: none"> - 7 posiedzeń zespołów do spraw okresowej oceny sytuacji dziecka przebywającego w pieczy zastępczej - 7 spotkań grup roboczych, o których mowa w ustawie o przeciwdziałaniu przemocy w rodzinie - monitoring 4 rodzin po zakończonej pracy z asystentem rodziny ➤ Realizacja ustawy „Za życiem” 1 rodzina korzystała ze wsparcia 	<ul style="list-style-type: none"> ➤ Liczba asystentów: 3 zatrudnionych na umowę o pracę w systemie zadaniowego czasu pracy ➤ Liczba rodzin objętych wsparciem: 37 rodzin z 83 dziećmi w tym: <ul style="list-style-type: none"> - 9 rodzin, z których dzieci zostały umieszczone w pieczy zastępczej, z których 2 powróciło pod opiekę rodzica biologicznego; - z pozostałymi rodzinami nadal odbywa się praca w kierunku wzmocnienia kompetencji rodzicielskich umożliwiających powrót dzieci do rodziny. ➤ Liczba rodzin z którymi zakończono pracę: 8 rodzin w tym: <ul style="list-style-type: none"> - 1 rodzina z uwagi na osiągnięcie zamierzonych celów - 7 rodzin w związku z zaprzestaniem współpracy przez rodzinę ➤ Praca asystentów: <ul style="list-style-type: none"> - 7 posiedzeń zespołów do spraw okresowej oceny sytuacji dziecka



		przebywającego w pieczy zastępczej; - monitoring 5 rodzin po zakończonej pracy z asystentem rodziny. ➤ Realizacja ustawy „Za życiem” 1 rodzina korzystała ze wsparcia
Mieszkanie treningowe	➤ Okres funkcjonowania: sierpień-grudzień 2021r. ➤ Liczba rodzin/osób objętych wsparciem: - 3 rodziny z dziećmi, w tym 1 niepełna i 1 wielodzietna, - łącznie 5 rodziców i 7 dzieci. - na rzecz dzieci i rodziców wprowadzono dodatkowo treningi edukacyjne mające wspierać proces edukacji szkolnej.	➤ Okres funkcjonowania: styczeń-grudzień 2022r. ➤ Liczba rodzin/osób objętych wsparciem: - 3 rodziny w tym 1 w której 2 dzieci powróciło z pieczy zastępczej do rodziny biologicznej, - łącznie 3 osoby dorosłe i 3 dzieci.
Terapeuta rodzinny	➤ Liczba osób/rodzin objętych wsparciem: - 12 rodzin, w tym 4 rodziny kontynuują wsparcie terapeutyczne w 2022r. - łączny koszt wsparcia: 23 919,25 zł.	➤ Liczba osób/rodzin objętych wsparciem: - 13 rodzin, w tym 7 rodzin kontynuuje wsparcie terapeutyczne w 2023r. - łączny koszt wsparcia: 33.883,20 zł.
Psycholog dla dzieci i młodzieży	➤ Liczba osób/rodzin objętych wsparciem: 17 dzieci, z których 6 kontynuowało sesje psychologiczne w roku 2022. ➤ Łączny koszt wsparcia: 81.510 zł realizowany ze środków zabezpieczonych do wspierania rodzin oraz współfinansowany ze środków GKRPA	➤ Liczba osób/rodzin objętych wsparciem: 16 dzieci z których 7 kontynuuje korzystanie z pomocy w roku bieżącym. ➤ Łączny koszt wsparcia: 75.150 zł realizowany ze środków zabezpieczonych do wspierania rodzin

Sekcja Pracy Socjalnej Ośrodka w roku 2022 niezmiennie dokładała starań, aby jak najpełniej świadczyć usługi pomocowe, doradcze, wspierające, interwencyjne na rzecz osób/rodzin potrzebujących. Było to możliwe ze względu na zmniejszenie sytuacji pandemicznej COVID-19, co umożliwiło świadczenie usługi Klientowi w bezpośrednim kontakcie. Uzupelnieniem powyższych działań były usługi profilaktyczne na rzecz osób nieletnich zrealizowane poprzez projekt socjalny Sekcji. Zarówno pracownicy socjalni jak

i mieszkańcy, a zwłaszcza ich dzieci cieszyli się możliwością wspólnego bycia razem, integracją społeczną i jednocześnie realizowaniem działań profilaktyczno-edukacyjnych. Podsumowując rok 2022, usługi pomocowe świadczone przez pracowników Sekcji były intensywne, wieloobszarowe, w razie potrzeby we współpracy z instytucjami prewencyjnymi, oświatowymi, pomocowymi.

Pieczą zastępczą.

Zgodnie z art. 176 pkt 5 ustawy z dnia 9 czerwca 2011 r. o wspieraniu rodziny i systemie pieczy zastępczej (Dz. U. z 2020 r., 821 ze zm.) do zadań własnych gminy należy współfinansowanie pobytu dziecka w rodzinie zastępczej, rodzinnym domu dziecka, placówce opiekuńczo-wychowawczej, regionalnej placówce opiekuńczo-terapeutycznej lub interwencyjnym ośrodku preadopcyjnym.

W przypadku, gdy dziecko umieszczone jest w rodzinie zastępczej, rodzinnym domu dziecka gmina właściwa ze względu na miejsce zamieszkania dziecka przed umieszczeniem go po raz pierwszy w pieczy zastępczej ponosi wydatki w wysokości:

- 10% wydatków na opiekę i wychowanie dziecka - w pierwszym roku pobytu dziecka w pieczy zastępczej;
- 30% wydatków na opiekę i wychowanie dziecka - w drugim roku pobytu dziecka w pieczy zastępczej;
- 50% wydatków na opiekę i wychowanie dziecka - w trzecim roku i następnych latach pobytu dziecka w pieczy zastępczej.

W przypadku umieszczenia dziecka w placówce opiekuńczo-wychowawczej, regionalnej placówce opiekuńczo-terapeutycznej albo interwencyjnym ośrodku preadopcyjnym gmina właściwa ze względu na miejsce zamieszkania dziecka przed umieszczeniem go po raz pierwszy w pieczy zastępczej ponosi wydatki w wysokości:

- 10% w pierwszym roku pobytu dziecka w pieczy zastępczej,
- 30% w drugim roku pobytu dziecka w pieczy zastępczej,
- 50% w trzecim roku i następnych latach pobytu dziecka w pieczy zastępczej

średnich miesięcznych wydatków przeznaczonych na utrzymanie dziecka w placówce opiekuńczo-wychowawczej, regionalnej placówce opiekuńczo-terapeutycznej albo interwencyjnym ośrodku preadopcyjnym.

W roku 2022 r. wzrosły wydatki Gminy we współfinansowaniu dzieci umieszczonych w pieczy zastępczej z powodu wzrostu kosztu utrzymania dzieci w pieczy zastępczej. Corocznym Zarządzeniem Starosty Gryfińskiego ustalane są średnie miesięczne wydatki przeznaczone na utrzymanie dziecka w placówkach opiekuńczo-wychowawczych Powiatu Gryfińskiego. Zgodnie z Obwieszczeniem Ministra Rodziny i Polityki Społecznej z dnia 3 marca 2022r. w sprawie wysokości kwot świadczeń przysługujących rodzinie zastępczej i prowadzącemu rodzinny dom dziecka oraz wysokości pomocy dla osoby usamodzielnianej od dnia 1 czerwca 2022r. uległy zmianie świadczenia na pokrycie kosztów utrzymania dziecka umieszczonego w rodzinnej pieczy zastępczej, które wynoszą:

- 785 zł miesięcznie – w przypadku dziecka umieszczonego w rodzinie zastępczej spokrewnionej;
- 1189 zł miesięcznie – w przypadku dziecka umieszczonego w rodzinie zastępczej zawodowej, rodzinie zastępczej niezawodowej lub rodzinnym domu dziecka;
- 239 zł miesięcznie – gdy dziecko umieszczone w rodzinie zastępczej lub rodzinnym domu dziecka legitymuje się orzeczeniem o niepełnosprawności lub orzeczeniem



o znacznym lub umiarkowanym stopniu niepełnosprawności przysługuje dodatek na pokrycie kosztów utrzymania tego dziecka.

W pieczy zastępczej w 2022 r. ogólnie przebywało 86 dzieci, natomiast na dzień 31 grudnia 2022 r. przebywało 76 dzieci.

Tabela 13 Zestawienie usług pomocowych podjętych przez Sekcję w latach 2021-2022

Rodzaj rodziny i placówki	Ilość dzieci	Ilość dzieci
	2021	2022
Rodzina spokrewniona	35	39
Rodzina zastępcza niezawodowa	13	12
Rodzina zastępcza zawodowa	2	4
Rodzinny dom dziecka	6	8
Placówka opiekuńczo-wychowawcza	10	10
Pogotowie rodzinne	5	3
Ogółem:	71	76

W 2022r. pieczę zastępczą opuściło 10 dzieci, w tym: 1 dziecko po osiągnięciu pełnoletności usamodzielniało się, 9 dzieci powróciło do rodziny biologicznej.

Tabela 14 Zestawienie wydatków na utrzymanie dziecka w placówkach opiekuńczo wychowawczych w latach 2021-2022.

Placówki opiekuńczo-wychowawcze	Kwota w złotych	Kwota w złotych
	2021	2022
Placówka Opiekuńczo-Wychowawcza nr 1 ul. Podmurze 4a w Chojnie	4.428,89	5.706,32
Placówka Opiekuńczo-Wychowawcza nr 2 ul. Żółkiewskiego 5 w Chojnie	4.428,89	5.706,32
Placówka Opiekuńczo-Wychowawcza nr 3 ul. Dworcowa 3 w Trzcińsku-Zdrój	4.428,89	5.706,32
Placówka Opiekuńczo-Wychowawcza nr 4 ul. Dworcowa 1 w Trzcińsku-Zdrój	5 900,26	4.664,67

Tabela 15 Zestawienie ilości dzieci umieszczonych w pieczy zastępczej i koszty Gminy

Wydatki dotyczące pieczy zastępczej	Kwota w złotych	Kwota w złotych
	2021	2022
Liczba dzieci w pieczy zastępczej, za które gmina współfinansowała pobyt	74	86
Kwota poniesionych wydatków w złotych	418.594,82	572.298,66

W 2022 r. nastąpił wzrost wydatków Gminy na współfinansowanie pobytu dzieci w pieczy zastępczej. Wzrost wydatków spowodowany jest wyższą kwotą świadczeń od 1 czerwca 2022 r. przysługujących rodzinie zastępczej i prowadzącemu rodzinny dom dziecka oraz ustaleniem wyższych średnich miesięcznych wydatków przeznaczonych na utrzymanie dziecka w placówkach opiekuńczo-wychowawczych. Z ww. przyczyn również

w 2023 r. przewidywany jest wzrost kosztów ponoszonych przez Gminę Gryfino w utrzymaniu dzieci przebywających w pieczy zastępczej. Ogólnie w roku 2022 w pieczy zastępczej przebywało 86 dzieci, za utrzymanie których Gmina Gryfino poniosła koszty w kwocie 572 298,66 zł. Natomiast na dzień 31.12.2022 r. w pieczy zastępczej przebywało 76 dzieci, gdyż w ciągu roku pieczę zastępczą opuściło 10 dzieci.

3.3 Sekcja Usług Społecznych

Sekcja usług społecznych w szczególności realizuje zadania w zakresie świadczenia usług kierowanych do mieszkańców gminy Gryfino. Szeroko rozumiane usługi świadczone na rzecz mieszkańców gminy są planowane oraz realizowane przez w/w sekcję.

Sekcja usług społecznych w swojej strukturze podzielona jest na zespół ds. organizacji społeczności lokalnej i usług oraz zespół profilaktyki uzależnień i przeciwdziałaniu przemocy.

W strukturach zespołu ds. organizacji społeczności lokalnej i usług znajdują się:

- Centrum Aktywności Lokalnej,
 - Klub Integracji Społecznej,
 - Lokalne Centrum Wolontariatu,
 - Mieszkanie Treningowe,
 - Mieszkanie Chronione,
- powyższe szerzej zostały opisane w dziale dodatkowe wsparcie oraz
- usługi opiekuńcze i asystenckie.

Do głównych zadań zespołu ds. organizacji społeczności lokalnej i usług należy świadczenie usług na rzecz mieszkańców gminy. Zespół realizuje także zadania związane z organizowaniem, koordynowaniem i nadzorem nad działalnością CAL i KIS tworzeniem i realizacją programu wolontariatu, podejmowaniem działań na rzecz społeczności lokalnej o charakterze edukacyjnym, kulturowym i integracyjnym, przeprowadzaniem wywiadów środowiskowych do celów pomocy społecznej u osób bezdomnych, osób umieszczonych w Domu Pomocy Społecznej, a także współpracą z innymi instytucjami i podmiotami działającymi na rzecz dziecka i rodziny, organizowaniem, koordynowaniem i nadzorem nad realizacją usług społecznych zwłaszcza dla osób starszych, bezrobotnych i pozostających bez pracy, rodzin z dziećmi, osób bezdomnych (w tym przeprowadzaniem wywiadów środowiskowych i zawieraniem kontraktów socjalnych). Zespół organizuje, koordynuje i pełni nadzór nad usługami opiekuńczymi, pracą asystentów.

Zadania Sekcji w 2022r. realizowane były przez 3 pracowników, w tym 2 pracowników socjalnych. Dbając o bezpieczeństwo osób bezdomnych w okresie jesienno - zimowym odbywały się monitoringi miejsc niemieszkalnych, w których przebywały osoby bezdomne przebywające na terenie Gminy Gryfino. Monitoringi odbywały się we współpracy ze Strażą Miejską. Dostarczano osobom bezdomnym ciepły posiłek (zupę), która pozyskana była przez pracownika Sekcji Usług Społecznych od sponsora. Proponowano pomoc w formie schronienia oraz dostarczano ciepłą odzież osobom, które tego wymagały. W ramach pomocy osobom bezdomnym Ośrodek ogłosił informację o zbiórce ciepłej odzieży, którą mieszkańcy mogli dostarczyć do Ośrodka, a następnie była ona przekazywana wszystkim osobom potrzebującym.

W 2022 r. - 26 osób bezdomnych skorzystało z pomocy w formie schronienia. Łącznie 59 osób skorzystało z pomocy w związku z bezdomnością w formie gotówkowej jak i bezgotówkowej.

W 2022 r. Ośrodek Pomocy Społecznej w Gryfinie miał podpisane umowy i porozumienia z następującymi schroniskami, w których umieszczane były osoby bezdomne:

- Centrum Socjalne Caritas w Szczecinie, ul. Strzałowska 24, ul. Nehringa 14, ul. Piaseczna 4
- Stowarzyszenie Ludzi Bezdomnych Samotnych Matek z Dziećmi im. Dr Tomasza Judyma w Stargardzie, ul. Okulickiego 3
- Stowarzyszenie Jesień w Nowym Jasińcu 45, schronisko z usługami opiekuńczymi.,
- Polski Komitet Pomocy Społecznej zachodniopomorski Zarząd Wojewódzki w Szczecinie, schronisko „Wilga”, ul. Tczewska 32 w Szczecinie
- Centrum Socjalne Caritas w Stargardzie, ul. Krasińskiego 19,
- Fundacja „Zastopuj” schronisko w Readaptacyjnym Domu Ojca w Koszalinie.

Koszt pobytu w schronisku dla osób bezdomnych w 2022 r. w porównaniu do 2021 r. uległ znacznemu zwiększeniu, zarówno sam pobyt jak i opłaty za wyżywienie. Na wzrost cen Ośrodek nie miał wpływu, a spowodowane one były zwiększeniem cen wszystkich towarów i usług w zasięgu ogólnokrajowym oraz inflacją, co generowało znacznie wyższe koszty jakie ponosił Ośrodek.

Podpisane umowy ze schroniskami na rok 2022 przyniosły wzrost cen w stosunku do roku poprzedniego. Stawki wzrastały w niektórych schroniskach dwukrotnie w ciągu 2022 roku. Na przykładzie jednego ze schronisk obrazujemy wzrostu stawek.

Tabela 16 Wzrost stawek za pobyt w schronisku

	stawka za pobyt	% wzrostu	stawka za 3 posiłki	% wzrostu
I-VI	23		11	
VII-IX	26	13,04	13	18,18
X-XII	35	34,62	15	15,38
wzrost w stosunku do stycznia		52,17		36,36

W roku 2022 w porównaniu do 2021 znacznie wzrosły koszty ponoszone przez Gminę Gryfino w formie opłaty za pobyt mieszkańców w domu pomocy społecznej. Spowodowane jest to wzrostem średniego miesięcznego kosztu utrzymania mieszkańca w DPS oraz dużym zapotrzebowaniem na to wsparcie. Z roku na rok zauważa się wzrost liczby osób ubiegających się o skierowanie do domu pomocy społecznej.

Osobie wymagającej całodobowej opieki z powodu wieku, choroby i niepełnosprawności, niemogącej samodzielnie funkcjonować w codziennym życiu, której nie można zapewnić pomocy w formie usług opiekuńczych, przysługuje prawo do umieszczenia w Domu Pomocy Społecznej. W roku 2022 na miejsce w ww. placówce oczekiwało 44 osoby. Po przeprowadzonym postępowaniu:

- 28 osób zostało umieszczonych w DPS,

- 7 osób zmarło (przed umieszczeniem w domu pomocy społecznej),
- 3 osoby zrezygnowały z umieszczenia w domu pomocy społecznej,
- 6 osób nadal oczekuje na umieszczenie w DPS.

W roku 2022 w Domach Pomocy Społecznej przebywało 89 osób. Miesięczny koszt utrzymania jednego mieszkańca ponoszony przez Gminę Gryfino w 2022 r. wyniósł średnio 2881 zł. W przypadku niewywiązywania się mieszkańca przebywającego w Domu Pomocy Społecznej z obowiązku opłaty za pobyt, Ośrodek wnosi opłatę zastępczą. Łączna kwota opłaty zastępczej wniesionej w 2022 r. wyniosła 2179,97 zł. Kwota współfinansowania przez członków rodzin za pobyt mieszkańców w Domu Pomocy Społecznej wyniosła 82 913,88 zł.

Specjalistyczne usługi opiekuńcze dla osób z zaburzeniami psychicznymi – pomoc otrzymało 4 osoby, wykonano 769 godzin usług, na kwotę 30 298,60 zł.

Usługi opiekuńcze- pomoc otrzymało 121 osób, wykonano 9 772 godzin usług, na kwotę 309 747,04 zł.

Tabela 17 Pomoc na rzecz osób bezdomnych lub zagrożonych bezdomnością

Pomoc osobom bezdomnym	2021	2022
Koszt udzielonej pomocy w formie schronienia w złotych:	102 942,33	140 997,22
Ilość osób bezdomnych:	56	59
Ilość osób skierowanych do schroniska dla osób bezdomnych:	27	26

Tabela 18 Wykaz danych liczbowych dotyczących Domów Pomocy Społecznej w latach 2021-2022

	2021	2022
Ilość osób oczekujących na umieszczenie w DPS:	31	44
Ilość osób umieszczonych w DPS:	16	28
Ilość osób, które zmarły w DPS:	6	19
Ilość osób przebywających w DPS:	68	89
Ilość osób, które zrezygnowały z dalszego pobytu w DPS:	0	7
Liczba świadczeń	704	763
Koszt świadczeń w złotych, kwota bez opłaty zastępczej	1 970 394,00	2 198 230,85

Tabela 19 Zestawienie kosztów utrzymania mieszkańca DPS w roku 2021-2022

Dom Pomocy Społecznej	Średni miesięczny koszt utrzymania mieszkańca w DPS w złotych	
	2021	2022
DPS Trzciańsko Zdrój (dom dla osób przewlekle somatycznie chorych)	3 877,50	4 168,37
DPS Dębce (dom dla osób przewlekle somatycznie chorych)	4 150,97	4 409,01
DPS Nowe Czarnowo (dom dla dzieci, młodzieży i dorosłych niepełnosprawnych intelektualnie)	4 043,64	4 581,97
DPS w Kolsku (dom dla osób przewlekle psychicznie chorych) - prowadzony przez Instytut Medyczny im. Jana Pawła II w Szczecinie	5 180,00	5 900,00
DPS Darskowo (dom dla osób przewlekle psychicznie chorych)	5 391,52	5 668,82
DPS Nowogard (dom dla osób niepełnosprawnych intelektualnie oraz przewlekle psychicznie chorych)	4 616,64	5 205,50
DPS „Świętej Rodziny” w Szczecinie (dla osób przewlekle somatycznie chorych) - prowadzony przez Instytut Medyczny im. Jana Pawła II w Szczecinie	4 907,00	5 600,00
DPS Myślubórz (dom dla osób przewlekle somatycznie chorych)	4 181,33	4 358,24
DPS Resko (dom dla osób niepełnosprawnych intelektualnie i przewlekle psychicznie chorych)	4 799,19	5 283,60
ZDPS prowadzony przez Zgromadzenie Sióstr Franciszkanek Rodziny Maryi w Wieleniu (dom dla osób w podeszłym wieku, przewlekle somatycznie chorych, dorosłych niepełnosprawnych intelektualnie i fizycznie)	3 913,46	4 258,09
DPS Łęczeczki (dom dla osób w wieku podeszłym - kobiet i mężczyzn)	4 687,00	970,00

Z danych przedstawionych w w/w tabelach wynika, że koszty ponoszone przez Gminę Gryfino w formie opłaty za pobyt mieszkańców w domu pomocy społecznej istotnie wzrosły w 2022r. w porównaniu do 2021 r. Spowodowane jest to wzrostem średniego miesięcznego kosztu utrzymania mieszkańca w DPS oraz dużym zapotrzebowaniem na to wsparcie.

IV. PROGRAMY

Wieloletni Rządowy Program „Posiłek w szkole i w domu na lata 2019-2023”.

Program realizowany był na podstawie Uchwały Nr 140 Rady Ministrów z dnia 15 października 2018 r. w sprawie ustanowienia wieloletniego rządowego programu „Posiłek w szkole i w domu” na lata 2019-2023. Istotnym elementem Programu jest zapewnienie posiłku dzieciom, uczniom i młodzieży oraz objęcie pomocą osób dorosłych, zwłaszcza osób starszych, chorych lub niepełnosprawnych i samotnych, którzy spełniają warunki określone w ustawie o pomocy społecznej oraz spełniają kryterium dochodowe uprawniające do świadczeń.

Tabela 20 Realizacja Programu „Posiłek w szkole i w domu” w latach 2021-2022.

Formy pomocy	Liczba osób korzystających	
	2021	2022
Zakup posiłków dla dzieci i osób dorosłych	62 w tym 33 dzieci	65 w tym 38 dzieci
Zasiłek celowy na zakup posiłków i żywności	522	512
Ogólny	543	536

Tabela 21 Zestawienie kosztów programu „Posiłek w szkole i w domu”.

„Posiłek w szkole i w domu”	Koszty programu	
	2021	2022
Dotacja	214 133,80	408 778,66
Środki własne	142 779,18	120 000,00
Ogółem koszt Programu	356 912,98	528 778,66

W roku 2022 r. ilość osób, które skorzystały z Programu „Posiłek w szkole i w domu” była na podobnym poziomie, jak w roku 2021. Jednak koszty związane z realizacją Programu były znacznie wyższe przede wszystkim z powodu wzrostu cen produktów spożywczych, wzrostu kosztu posiłku w szkole. Ośrodek opłaca wyżywienie osób przebywających w schroniskach, w których koszt wyżywienia również uległ podwyższeniu.

W dniu 28 grudnia 2022r. Rada Ministrów przyjęła Uchwałę dot. zmian w programie „Posiłek w szkole i w domu” na lata 2019-2023. To przede wszystkim podniesienie kryterium dochodowego, co zapewni szerszy dostęp i wsparcie większej grupy osób wymagających pomocy. Zmiany dotyczą podwyższenia kryterium dochodowego uprawniającego do korzystania ze wsparcia ze 150 % do 200% kryterium (o którym mowa w art. 8 u.p.s.). Dzięki temu pomoc w ramach programu „Posiłek w szkole i w domu” otrzymają osoby o niskich dochodach, których dochód nie przekracza: 1552 zł – dla osoby samotnie gospodarującej (dotychczas było to 1164 zł), 1200 zł – dla osoby w rodzinie (dotychczas 900 zł).

Gminny program ostonowy w zakresie zmniejszania wydatków poniesionych na leki przez mieszkańców Gminy.

Celem programu jest pomoc finansowa adresowana do mieszkańców Gminy, a w szczególności do osób niepełnosprawnych lub przewlekle chorych znajdujących się w trudnej sytuacji życiowej i ponoszących wydatki na zakup leków zleconych przez lekarza. Pomoc finansowa w zakresie zmniejszania wydatków poniesionych na leki jest przyznawana na pisemny wniosek osoby uprawnionej lub jej przedstawiciela ustawowego złożony w OPS. Pomoc finansowa w zakresie zmniejszania wydatków poniesionych na leki jest udzielana ze środków własnych Gminy w ramach zadań własnych gminy na podstawie art. 17 ust. 2pkt 4 u.p.s.

Tabela 22 Realizacja programu ostonowego w latach 2021-2022.

Program ostonowy w zakresie zmniejszania wydatków poniesionych na leki przez mieszkańców Gminy Gryfino	2021	2022
Liczba osób objętych programem	200	191
Liczba decyzji	1186	1094
Kwota wydatkowana w złotych	184 590,59 zł	187.745,44 zł

W okresie od stycznia do grudnia 2022 r. OPS wydał 191 decyzji administracyjnych, w tym 16 decyzji odmownych: w 2 sprawach – z powodu braku recepty, w 8 sprawach wydatki na zakup leków były niższe niż kwota 30 zł, w 3 sprawach wnioski złożono po terminie wskazanym w Regulaminie, w 1 sprawie pomoc była udzielona w maksymalnej kwocie, wcześniej wydaną decyzją, w 2 sprawach zostało przekroczone kryterium dochodowe. Program od początku realizacji cieszy się dużym zainteresowaniem wśród mieszkańców Gminy Gryfino. Program zabezpiecza podstawowe potrzeby osób najstarszych, schorowanych, o niskich dochodach.

Opieka 75+.

Rok 2022 był kolejnym, w którym Ośrodek Pomocy Społecznej realizował Program Opieka 75+. Program został wprowadzony przez Ministerstwo Rodziny, Pracy i Polityki Społecznej i ma na celu poprawę dostępności do usług opiekuńczych oraz specjalistycznych usług opiekuńczych dla osób w wieku 75 lat i więcej. Program wspiera samorządy gminne w realizacji usług opiekuńczych dla w/w grupy osób. Gmina Gryfino na realizację Programu „Opieka 75+”- edycja 2022 r otrzymała kwotę w wysokości 118 200,00 zł. Z analizy wynika, iż z Programu „Opieka 75+”- edycja 2022 r. skorzystało łącznie 73 osoby w tym u 41 osób usługi były kontynuacją z 2021 r., u 30 osób przyznano decyzją administracyjną usługi opiekuńcze w ramach programu tzw. nowe osoby zaś 2 osoby przystąpiły do Programu poprzez zwiększenie liczby godzin przyznanych usług.

Rzeczywistą liczbą zrealizowanych godzin usług opiekuńczych przyznanych decyzją administracyjną osobom w wieku 75 lat i więcej jest 5 091,00 godzin w ramach Programu „Opieka 75 +”. Całkowity koszt realizacji usług opiekuńczych w ramach Programu w roku 2022 r. to koszt 160 531,36zł. W tym kwota z dotacji z budżetu państwa na realizację usług opiekuńczych w ramach programu to 80 265,68 zł. Ponadto w 2022 r. usługi opiekuńcze w ramach programu Opieka 75+ świadczone były przez 9 opiekunek zatrudnionych na umowę o pracę. Realizacja tego programu przyczyniła się do zwiększenia dostępności

usług dla seniorów w miejscu zamieszkania. Ważne jest, aby osoba starsza, niepełnosprawna, chora, czasowo lub trwale niesamodzielna, wymagająca opieki, jak najdłużej mogła bezpiecznie pozostawać w swoim środowisku domowym, gdzie czuje się najlepiej.

Opieka wytchnieniowa

Program Ministerialny - edycja 2022. Wsparciem objętych było 2 niepełnosprawnych dzieci i 3 niepełnosprawnych dorosłych osób. Celem Programu jest odciążenie członków rodzin lub opiekunów osób/dzieci niepełnosprawnych poprzez wsparcie ich w codziennych obowiązkach lub zapewnienie czasowego zastępstwa. Usługa opieki wytchnieniowej może służyć również okresowemu zabezpieczeniu potrzeb osoby niepełnosprawnej w sytuacji, gdy opiekunowie z różnych powodów nie będą mogli wykonywać swoich obowiązków;

Asystent osobisty osoby niepełnosprawnej

Program Ministerialny realizowany przez Ośrodek - edycja 2022. Z tego wsparcia w 2022 roku skorzystało 7 niepełnosprawnych osób. Program ten ma na celu zapewnienie dostępności do usług asystencji osobistej, tj. wsparcia w wykonywaniu codziennych czynności oraz funkcjonowaniu w życiu społecznym osób niepełnosprawnych;

Korpus Wsparcia Seniorów

Program jest elementem polityki społecznej państwa w zakresie wsparcia działań na rzecz seniorów niesamodzielnych ze względu na wiek oraz stan zdrowia. Jest także odpowiedzią na potrzeby seniorów w zakresie ochrony zdrowia. Celem programu jest zapewnienie usługi wsparcia na rzecz seniorów w wieku 65 lat i więcej przez świadczenie usług wynikających z rozeznaczonych potrzeb na terenie danej gminy oraz poprawa poczucia bezpieczeństwa oraz możliwości samodzielnego funkcjonowania w miejscu zamieszkania osób starszych przez dostęp do tzw. „opieki na odległość”. W roku 2022 ze wsparcia ze strony pracowników socjalnych w formie dostarczania zakupów, realizowania recept w aptekach, czy załatwiania drobnych spraw urzędowych skorzystało 6 seniorów, zaś z pomocy w formie tzw. „opaski bezpieczeństwa” skorzystało 129 seniorów. Program realizowany był przez 5 pracowników socjalnych, którzy regularnie odwiedzali seniorów i wykonywali czynności zgodne z ich zgłoszonymi potrzebami.

Realizacja Programu Operacyjnego Pomoc Żywnościowa 2014-2020, Podprogramu 2021

Ośrodek Pomocy Społecznej w Gryfinie od wielu lat realizuje Program Operacyjny Pomoc Żywnościowa 2014-2020 w ramach Europejskiego Funduszu Pomocy Najbardziej Potrzebującym (FEAD). Program polega na udzielaniu pomocy, w formie przekazania produktów żywnościowych osobom najbardziej potrzebującym. Do udziału w Podprogramie 2021 kwalifikowały się osoby, których dochód nie przekraczał kwoty 1 707,20 zł netto dla osoby samotnie gospodarującej i 1 320,00 zł netto dla osoby w rodzinie. W związku z tym w 2022 roku w ramach w/w Podprogramu skorzystało 574 osoby najbardziej potrzebujące.



Tabela 23 dane dot. realizacji Podprogramu 2021

Liczba osób objętych pomocą		
	2021	2022
Kobiety	267	285
Mężczyźni	310	289
Osoby w wieku 15 lat lub poniżej	174	164
Osoby w wieku 16 – 64 lat	348	356
Osoby w wieku 65 lat lub powyżej	55	54
Osoby bezdomne	16	17
Osoby posiadające orzeczenie o niepełnosprawności	167	179

W 2021 roku Ośrodek Pomocy Społecznej w Gryfinie zakończył współpracę z Caritas Polska, dlatego też, w 2022 roku podjęto współpracę z Federacją Polskich Banków Żywności, którą Ośrodek zamierza kontynuować w br. w ramach realizacji Programu Operacyjnego Pomoc Żywnościowa 2014-2020, Podprogramu 2021 Plus.

V. PROJEKTY

W ramach inicjatywy Ośrodka Pomocy Społecznej w Gryfinie na rzecz lokalnej społeczności odbyły się następujące działania:

- Projekt socjalny pn. „Tłusty czwartek u Seniorów”. Adresatami projektu były osoby starsze, samotne i niepełnosprawne korzystające z pomocy społecznej, łącznie 60 osób.
- Projekt socjalny pn. „Być Kobietą”. Adresatkami projektu były seniorki, korzystające z pomocy Ośrodka, łącznie 64 osób.
- Projekt socjalny pn. „Wielkanocna paczka 2022”. Adresatami projektu były osoby objęte pomocą społeczną, tj. osoby starsze, samotne, niepełnosprawne, wykluczone społecznie, w tym osoby bezdomne, łącznie 37 osób.
- Projekt socjalny pn. „Zdrowo, bezpiecznie i z humorem”. Adresatami projektu byli seniorzy z terenu Gminy Gryfino, w tym osoby korzystające z pomocy Ośrodka. Projekt był realizacją szeregu działań na rzecz seniorów w ramach europejskiego Dnia Seniora. W ramach działań odbył się pokaz filmu w kinie ‘Gryf’, spotkanie profilaktyczne w CAL z udziałem przedstawiciela komendy Powiatowej Policji w Gryfinie, spotkanie z przedstawicielem służb medycznych, dr. Joanna Kostrzewą, działającym w GDK. łącznie 64 osoby.
- Projekt socjalny pn. „Mikołajki”. Adresatami projektu były dzieci z rodzinnego Domu Dziecka oraz Pogotowia Rodzinnego.
- Projekt socjalny pn. „Razem w Święta”. Adresatami projektu były osoby bezdomne i zagrożone bezdomnością. łącznie 15 osób.
- Projekt socjalny pn. „Tradycje Świąteczne”. Adresatami projektu były osoby starsze, samotne, niepełnosprawne, łącznie 68 osób oraz osoby bezdomne, łącznie 10 osób.

W/w projekcie socjalnym realizowane były na rzecz społeczności lokalnej, mając na celu zniwelowanie skutków osamotnienia, wykluczenia społecznego, wzrostu poczucia własnej wartości, wzbudzenia poczucia przynależności do społeczności lokalnej oraz zapewnienie wsparcia emocjonalnego.

Realizując powyższe projekty pracownik sekcji usług społecznych nawiązał współpracę z lokalnymi przedsiębiorcami oraz firmami w gminie, a także poza gminą co zaowocowało pozyskaniem darczyńców. Otrzymano liczne artykuły spożywcze, gastronomiczne oraz rzeczowe. Poprzez w/w asortyment darczyńcy włączyli się w pomoc osobom potrzebującym na terenie Miasta i Gminy Gryfino. Poprzez nawiązanie współpracy Ośrodek mógł efektywniej wspomagać mieszkańców.

VI. DODATKOWE WSPARCIE

Magazyn z odzieżą używaną dla osób najbardziej potrzebujących.

OPS prowadzi magazyn z odzieżą używaną dla osób najbardziej potrzebujących znajdujących się w trudnej sytuacji życiowej. W magazynie można otrzymać odzież, obuwie, pościel, czy też artykułów gospodarstwa domowego. Magazyn otwarty jest w każdy poniedziałek, cieszy się dużym zainteresowaniem, zarówno ze strony potrzebujących, jak i osób, które przekazują dary. W roku 2022 OPS dokonał remontu pomieszczeń, poprzez odświeżenie ścian oraz zamontowanie konstrukcji metalowych do wyeksponowania odzieży.

Wypożyczalnia sprzętu rehabilitacyjnego.

OPS od wielu lat prowadzi bezpłatną wypożyczalnię sprzętu rehabilitacyjnego dostępną dla mieszkańców Gminy. Sprzęty w wypożyczalni dostępne są głównie dzięki darczyńcom. W 2022 roku podjęto współpracę ze Stowarzyszeniem „Pod Dębami” w Dębcach, Dom Pomocy Społecznej w Dębcach, podczas której przekazano na rzecz wypożyczalni OPS cztery wózki inwalidzkie oraz dwa krzesła toaletowe.

Tabela 24 Dane ilościowe z porównaniem do 2021 roku dot. wypożyczalni sprzętu

Dane dot. wypożyczalni sprzętu rehabilitacyjnego	2021	2022
Liczba zawartych umów	12	31
Liczba wypożyczonych chodzików	4	9
Liczba wypożyczonych balkoników	0	2
Liczba wypożyczonych wózków inwalidzkich	3	12
Liczba wypożyczonych kul ortopedycznych	1	5
Liczba wypożyczonych krzeseł toaletowych	2	2
Liczba wypożyczonych łóżek rehabilitacyjnych	1	2
Liczba wypożyczonych materaców przeciwodleżynowych	2	1

Większa ilość wypożyczonego sprzętu rehabilitacyjnego w 2022 roku wynika z hojności naszych darczyńców, dzięki którym dostępność sprzętu dla osób potrzebujących znacznie wzrosła.

Mieszkania Chronione wspierane

OPS w swojej ofercie pomocowej dysponuje również wsparciem w formie 2 mieszkań chronionych wspieranych, przeznaczonych dla 6 osób. Pobyt w takim mieszkaniu może być przyznany osobie, która ze względu na trudną sytuację życiową, wiek, niepełnosprawność albo chorobę potrzebuje wsparcia w funkcjonowaniu w codziennym życiu, ale nie wymaga usług w zakresie świadczonym przez jednostkę całodobowej opieki. W roku 2022 - 4 osoby zostały objęte pomocą w formie pobytu w mieszkaniach chronionych wspieranych. W mieszkaniu chronionym wspieranym zapewnia się usługi bytowe oraz pomoc w wykonywaniu czynności niezbędnych w życiu codziennym i realizacji kontaktów społecznych, w celu utrzymania lub rozwijania samodzielności osoby na poziomie jej psychofizycznych możliwości. Pracę socjalną na rzecz osób przebywających w mieszkaniu chronionym wspieranym w roku 2022 r. prowadziło 5 pracowników socjalnych Sekcji. Mieszkanie chronione wspierane jest formą pomocy społecznej



wspomagającą osoby w codziennym funkcjonowaniu. Celem pracy z mieszkańcami jest rozwijanie samodzielności na poziomie ich psychofizycznych możliwości. Podczas pobytu w mieszkaniach chronionych wspieranych mieszkańcy są aktywizowani do rozwoju własnych kompetencji społecznych, wspomagani w utrzymywaniu higieny, motywowani do aktywności w środowisku lokalnym.

Mieszkanie treningowe

W mieszkaniu realizowane są treningi wzmacniające kompetencje opiekuńczo-wychowawcze dla mieszkańców - rodziców ze zdiagnozowaną bezradnością opiekuńczo-wychowawczą i w prowadzeniu gospodarstwa domowego, które zmierzają do poprawy funkcjonowania rodziny, w celu zapobiegnięcia umieszczeniu dzieci w pieczy zastępczej, jak również w przypadku starania się o powrót dzieci z pieczy zastępczej do rodziny biologicznej oraz do poprawy funkcjonowania rodziny.

Treningi usamodzielniające w ramach mieszkania treningowego realizowane są przez trenerów, pracownika socjalnego. Stanowią odrębną metodę pracy z Klientem wymagającym zintensyfikowania działań.

Centrum Aktywności Lokalnej

W Centrum Aktywności Lokalnej działa Gryfiński Klub Seniora, którego działalność jest odpowiedzią na potrzeby osób nieaktywnych zawodowo. Aktywność w starszym wieku ma bardzo duże znaczenie dla zdrowia oraz dla samopoczucia psychicznego. Aby ją wspierać klub seniora aktywizuje jej członków w ramach, inicjatyw na rzecz osób starszych. Uczestnicy sami decydują w jaki sposób chcą spędzać wolny czas. Jest to grupa nieformalna, prowadzona przez wieloletnią wolontariuszkę Lokalnego Centrum Wolontariatu, która jest zaangażowana w pracę na szeroko pojętej aktywizacji seniorów. Z ustaleniami członków Klubu organizuje między innymi wyjazdy integracyjne, wycieczki turystyczne. Z własnej inicjatywy podejmuje role organizatora i osobiście podejmuje się organizacji wszystkich wspólnych wyjazdów, wycieczek oraz wyjść plenerowych. Klub najczęściej wspierany jest przez Ośrodek Pomocy Społecznej w Gryfinie między innymi poprzez dofinansowanie do wyjazdów aktywizujących uczestników oraz innych działań związanych z klubem.

W budynku Centrum Aktywności Lokalnej od VII/2022 organizowane są zajęcia w ramach Klubu Młodego Programisty, inicjatywa realizowana przez Kancelarię Prezesa Rady Ministrów (Cyfryzacja KPRM). Kluby Młodego Programisty to część projektu „Kampanie edukacyjno-informacyjne na rzecz upowszechnienia korzyści z wykorzystaniem technologii cyfrowych” mającego na celu zwiększenie świadomości społeczeństwa w zakresie wykorzystywania technologii cyfrowych. Bezpłatne zajęcia odbywają się w 16 miastach na terenie całego kraju, w tym w CAL w Gryfinie. W 2023 r. zajęcia będą nadal kontynuowane.

Lokalne Centrum Wolontariatu

W 2022 r. Lokalne Centrum Wolontariatu skupiało 7 wolontariuszy na podstawie zawartego pisemnego porozumienia. Wolontariusze włączyli się w uroczystości i akcje przeprowadzane na terenie naszej Gminy, między innymi służyli pomocą w organizowaniu działań na rzecz osób starszych i niepełnosprawnych, u których występuje bezradność życiowa. Ponadto, uczestniczyli w akcji mającej na celu przeciwdziałaniu wykluczeniu społecznemu osób starszych i samotnych w okresie Świąt Wielkanocnych jak i Świąt Bożego Narodzenia. Co roku obchodzony jest Międzynarodowy Dzień Wolontariusza. W 2022 r. Lokalne Centrum Wolontariatu postanowiło połączyć to święto z „Mikołajkami”.

Wolontariusze wraz z pracownikami Ośrodka dostarczyli Mikołajkowe upominki instytucjom działającym na rzecz osób niepełnosprawnych, starszych, samotnych oraz dzieci umieszczonych w pieczy zastępczej przekazując uczestnikom danej instytucji paczki mikołajkowe które pozyskał pracownik z Sekcji Usług Społecznych od darczyńców.

Klub Integracji Społecznej

W Klubie Integracji Społecznej odbywała się realizacja projektu pn. „Aktywniej do celu!”. Koordynatorem KIS oraz koordynatorem projektu był pracownik socjalny w Ośrodku. Pracownicy Ośrodka Pomocy Społecznej samodzielnie napisali projekt, a na jego realizację pozyskał środki z Wojewódzkiego Urzędu Pracy w Szczecinie, w ramach środków Unii Europejskiej w ramach Regionalnego Programu Operacyjnego Województwa Zachodniopomorskiego 2014-2020, współfinansowanego ze środków Europejskiego Funduszu Społecznego.

Projekt był adresowany do osób wykluczonych społecznie mający na celu aktywizację społeczną i zawodową tych osób. W ramach Aktywniej Integracji odbywają się warsztaty kompetencji i umiejętności społeczno-zawodowych oraz spotkania z psychologiem. W 2022 r udział wzięło łącznie 17 osób w tym 15 osób nabyło kompetencje po opuszczeniu projektu, zaś 10 nabyło kwalifikacje, z czego 2 osoby podjęły zatrudnienie po ukończeniu projektu. Uczestnicy projektu pn. "Aktywniej do celu!" przy zachowaniu zasad bezpieczeństwa i reżimu sanitarnego uczestniczyli w spotkaniach indywidualnych i grupowych z doradcą zawodowym oraz psychologiem, ukończyli kursy zawodowe. Ponadto uczestniczyli w Działaniach Środowiskowych na rzecz ich i ich rodzin. Projekt realizowany był od 28.06.2020 r. do 28.08.2022 r. Głównym celem projektu była aktywizacja społeczno-zawodowa podnosząca poziom zatrudnienia oraz wzrost szans na zatrudnienie, a także podnosząca poziom aktywności społecznej, w tym włączenia społecznego.

Aby osiągnąć zamierzony cel zaplanowano następujące formy działań:

- spotkania grupowe i indywidualne z psychologiem, doradcami zawodowymi
- wyjazdy, spotkania integracyjne, zabawy dla dzieci, warsztaty o charakterze edukacyjnym, zdrowotnym, edukacyjnym, pikniki rodzinne
- pakiet kursów zawodowych (po konsultacji z doradcą zawodowym oraz po uwzględnieniu lokalnego rynku pracy).

W związku z zakończeniem projektu, Ośrodek jako realizator projektu otrzymał podziękowanie od Wojewódzkiego Urzędu Pracy w Szczecinie, dla wszystkich pracowników zaangażowanych w prowadzenie projektu za osiągnięcie wyników i trud włożony w jego realizację. Dzięki pracy jaką wykonali pracownicy Ośrodka Pomocy Społecznej w Gryfinie realnym stało się osiągnięcie zasadniczego celu RPO WZ 2014-2020, jakim jest rozwój sprzyjający włączeniu społecznemu – wspieranie gospodarki charakteryzującej się wysokim poziomem zatrudnienia i zapewniającej spójność gospodarczą, społeczną i terytorialną.

W 2023 r. w ramach środków własnych w KIS planujemy podjęcie działań aktywizacji społeczno-zawodowej poprzez zatrudnienie doradcy zawodowego lub trenera pracy, w tym podjęcie działań ukierunkowanych na powrót na rynek pracy.

Lokalny Telefon Zaufania dla osób dotkniętych przemocą w rodzinie.

OPS w kwietniu 2021 roku uruchomił Lokalny Telefon Zaufania dla osób dotkniętych przemocą w rodzinie, z którego mogą korzystać osoby zamieszkałe na terenie Miasta i Gminy Gryfino. Telefon Zaufania dostępny jest przez siedem dni w tygodniu, 24 godziny na dobę. Dyżury w ramach Lokalnego Telefonu Zaufania pełnią pracownicy OPS, członkowie Gminnego Zespołu Interdyscyplinarnego ds. Przeciwdziałania Przemocy w Rodzinie oraz członkowie Gminnej Komisji Rozwiązywania Problemów Alkoholowych.

Tabela 25 Dane ilościowe z porównaniem do 2021 roku dot. Lokalnego Telefonu Zaufania

Liczba przeprowadzonych rozmów/interwencji w ramach Lokalnego Telefonu Zaufania	
2021	2022
20	16

VII. ZESPÓŁ PROFILAKTYKI UZALEŻNIEŃ I PRZECIWDZIAŁANIA PRZEMOCY

Zespół zajmuje się diagnozowaniem oraz analizą występowania problemu zjawiska uzależnienia od napojów alkoholowych jak również substancji psychoaktywnych i zjawiska przemocy w rodzinie.

W strukturach Zespołu funkcjonuje, także Punkt Doradztwa i Konsultacji, w którym pracownicy Zespołu udzielają wsparcia poprzez poradnictwo i rozpowszechnianie informacji pomocowych. Dodatkowo w Punkcie istnieje możliwość skorzystania z bezpłatnego wsparcia w zakresie terapii rodzinnej, porad prawnych, konsultacji dla osób uzależnionych od narkotyków i członków ich rodzin, osobom dotkniętym zjawiskiem przemocy w rodzinie oraz osobom stosującym przemoc.

Ponadto specjalistyczna pomoc, świadczona jest także w Poradni Terapii Uzależnienia od Alkoholu i Współuzależnienia funkcjonującej w Centrum Zdrowia Fresenius (ul. Niepodległości 28 w Gryfinie).

Realizacja działań związanych z przeciwdziałaniem uzależnieniom jak i przeciwdziałaniu przemocy wynika z Gminnego Programu Profilaktyki i Rozwiązywania Problemów Alkoholowych oraz Przeciwdziałania Narkomanii na lata 2022–2026; Gminnego Programu Przeciwdziałania Przemocy w Rodzinie oraz Ochrony Ofiar Przemocy w Rodzinie na lata 2021 – 2024.

Głównym celem realizacji zadań Zespołu, działającego w oparciu o ww. programy jest zmniejszanie negatywnych konsekwencji społecznych związanych z nadużywaniem napojów alkoholowych, zażywaniem środków psychoaktywnych i niwelowania występowania zjawiska przemocy w rodzinie oraz zwiększanie dostępności ofert pomocowych.

W 2022 roku podjęto wiele działań o charakterze edukacyjno-profilaktycznym; z zakresu przeciwdziałania uzależnieniom, promocji zdrowego trybu życia, promowania postaw wolnych od nałogów oraz wskazywania alternatywnych form spędzania czasu wolnego.

Tabela 26 Zestawienie zrealizowanych przedsięwzięć w 2022 r.

Działanie	Przedsięwzięcie	Wskaźnik
edukacyjno-profilaktyczne w placówkach oświatowych	udostępnianie filmów profilaktycznych skierowanych dla klas IV – VIII nt. hejtu, asertywności, cyberuzależnienia, przemocy w szkole oraz dopalaczy	930 uczniów
	realizacja programu rekomendowanego przez Ministerstwo Edukacji Narodowej pn. „Cukierki”, skierowanego do dzieci w wieku przedszkolnym oraz uczniów klas I-III	550 uczniów
	realizacja programu rekomendowanego przez Krajowe Centrum Przeciwdziałania Uzależnieniom pn. „Debata”, skierowanego do uczniów klas IV – VIII	400 uczniów
	organizacja warsztatów nt. „Płodowego Zespołu Alkoholowego”, skierowanego dla uczniów Zespołu Szkół Ponadpodstawowych oraz LO w Gryfinie	100 uczniów



	organizacja cyklu zajęć skierowanych dla klas IV – VIII nt. przemocy rówieśniczej oraz jak reagować na zachowania agresywne prowadzone przez psychologa, funkcjonariusza Komendy Powiatowej Policji w Gryfinie oraz pracownika socjalnego	40 spotkań 40 grup uczniów
z zakresu alternatywnych form spędzania czasu wolnego	organizacja II turnusów kolonii socjoterapeutycznej dla dzieci z rodzin dotkniętych lub zagrożonych zjawiskiem uzależnienia od alkoholu, substancji psychoaktywnych oraz przemocy, z uwzględnieniem warsztatów z zakresu uzależnień behawioralnych oraz programu rekomendowanego przez Krajowe Centrum Przeciwdziałania Uzależnieniom pn. „ARS, czyli jak dbać o miłość?”	30 dzieci
kampanie informacyjno- edukacyjne	akcja pn. „Nazywam się Miliard”	
	publikacja filmu nt. zjawiska przemocy (kampania społeczna) na komunikatorze społecznościowym facebook	
	w ramach kampanii dot. bezpieczeństwa na drogach udostępnienie symulatora dachowania podczas obchodów Dnia Dziecka	
	kampania informacyjna na terenie Miasta i Gminy Gryfino w ramach Międzynarodowego Dnia Bez Przemocy	
	projekcja dwóch filmów pt. „Moja chuda siostra” oraz „Moja siostra...” W ramach „Światowego Dnia Zdrowia Psychicznego”	54 osoby
	w trakcie trwania kiermaszu charytatywnego dla chorej Adelki zorganizowano kampanię pn. „Higiena to Podstawa – II edycja”	
	podczas otwarcia plaży miejskiej w Steklnie, przeprowadzono kampanię w ramach Międzynarodowego Dnia Zapobiegania Narkomanii	
	w ramach Światowego Dnia Trzeźwości we współpracy z Gryfińskim Stowarzyszeniem Abstynenta Feniks zorganizowano uroczysty mityng pn. „Jak wytrzymać w trzeźwości”	9 osób
szkolenia/warsztaty dla osób pracujących w obszarze profilaktyki uzależnień i przeciwdz. przemocy:	szkolenie z zakresu przemocy na tle seksualnym, skierowane dla pracowników pomocy społecznej, funkcjonariuszy Komendy Powiatowej Policji oraz pracowników Sądu Rejonowego	39 osób

szkolenie z zakresu promocji zdrowia psychicznego	szkolenie z zakresu zdrowia psychicznego dzieci i młodzieży skierowane dla kadry pedagogicznej	26 osób
wsparcie środowisk trzeźwościowych oraz osób dotkniętych zjawiskiem przemocy	utworzenie grupy wsparcia dla osób doświadczających przemocy w rodzinie	1 osoba

Tabela 27 Zestawienie danych ilościowych dot. Punktu Doradztwa i Konsultacji rok do roku.

Rodzaj pomocy	Liczba udzielonych porad	
	2021	2022
Terapia rodzinna	47	96
Konsultacje w działaniach interwencyjno – wspierających dla osób uzależnionych od narkotyków i członków ich rodzin	25	19
Konsultacje w działaniach interwencyjno – wspierających dla osób doznających przemocy i stosujących przemoc	24	55
Poradnictwo prawne	41	80
Mediator	1	5
Psycholog dla dzieci i młodzieży	19	0

Z analizy ww. danych wynika, że w 2021 roku udzielono dwukrotnie mniej porad niż w 2022 roku. Różnica dostrzegalna w konsultacjach z zakresu terapii rodzinnej, konsultacjach w działaniach interwencyjno-wspierających dla osób uzależnionych od narkotyków i członków ich rodzin, konsultacjach w działaniach interwencyjno-wspierających dla osób doznających przemocy i stosujących przemoc oraz poradach prawnych wynika z obowiązujących obostrzeń związanych z pandemią COVID-19. W związku z czym, od stycznia 2021 roku do czerwca 2021 roku porady udzielane były w formie teleporad. Ponadto w 2021 roku OPS zatrudnił psychologa dla dzieci i młodzieży, który w październiku 2021 roku rozwiązał umowę za porozumieniem stron. Mając na uwadze powyższe w 2022 roku OPS dwukrotnie przystąpił do ogłoszenia zapytania ofertowego, w celu zatrudnienia psychologa dla dzieci i młodzieży, lecz nikt się nie zgłosił.

Finasowanie powyższych działań następuje we współpracy z Gminną Komisją Rozwiązywania Problemów Alkoholowych.

W 2023 roku Zespół Profilaktyki Uzależnień i Przeciwdziałaniu Przemocy nadal będzie kontynuował swoje zadania, a w szczególności działania o charakterze edukacyjnym, informacyjnym i profilaktycznym; z zakresu uzależnienia od alkoholu, substancji psychoaktywnych, uzależnień behawioralnych, zdrowia psychicznego czy też zachowań agresywnych. Ponadto w br. Ośrodek zatrudnił psychologa dla dzieci i młodzieży oraz planuje zatrudnić lekarza psychiatrę, który również w swoich zadaniach będzie udzielał bezpłatnych konsultacji dla osób zagrożonych lub dotkniętych problemem uzależnienia lub zjawiskiem przemocy.

VIII. GMINNY ZESPÓŁ INTERDYSCYPLINARNY DS. PRZECIWDZIAŁANIA PRZEMOCY W RODZINIE

Gminny Zespół Interdyscyplinarny ds. Przeciwdziałania Przemocy w Rodzinie funkcjonuje na podstawie ustawy o przeciwdziałaniu przemocy w rodzinie z dnia 29 lipca 2005 roku oraz Rozporządzeniu Rady Ministrów z dnia 13 września 2011 roku w sprawie procedury „Niebieskie Karty” oraz wzorów formularzy „Niebieska Karta”. Do głównych zadań Gminnego Zespołu Interdyscyplinarnego należy realizacja procedury Niebieskie Karty oraz niwelowanie występowania zjawiska przemocy. W dniu 18 listopada 2022 roku Zarządzeniem Nr 0050.120.2022 Burmistrza Miasta i Gminy Gryfino został powołany nowy skład osobowy Gminnego Zespołu Interdyscyplinarnego ds. Przeciwdziałania Przemocy w Rodzinie w Gryfinie, którego członkowie są przedstawicielami podmiotów działających w obszarze przeciwdziałania przemocy w rodzinie tj.:

- Pani Aleksandra Szymanowicz – przedstawiciel jednostki organizacyjnej pomocy społecznej,
- Pani Klaudia Jajko - przedstawiciel jednostki organizacyjnej pomocy społecznej,
- Pani Paulina Pawłowska - przedstawiciel jednostki organizacyjnej pomocy społecznej,
- Pani Agnieszka Kraśniak – przedstawiciel Gminnej Komisji Rozwiązywania Problemów Alkoholowych,
- Pani Magdalena Kwiecień – przedstawiciel Zespołu Kuratorskiej Służby Sądowej,
- Pani Małgorzata Jabłońska – przedstawiciel oświaty,
- Pani Magdalena Kościelecka – przedstawiciel ochrony zdrowia,
- Pan Przemysław Beta – przedstawiciel Policji,
- Pan Roman Krysiak – przedstawiciel organizacji pozarządowej,
- Pan Erwin Żyła – przedstawiciel Żandarmerii Wojskowej.

Głównym celem działań podejmowanych przez Gminny Zespół Interdyscyplinarny jest realizacja procedury Niebieskie Karty, jak i również podejmowanie działań mających na celu udzielanie pomocy osobom uwikłanym w zjawisko przemocy. Gminny Zespół koordynuje także podejmowanie działań w zakresie przeciwdziałania przemocy, a w szczególności poprzez zdiagnozowanie problemu przemocy w rodzinie oraz podejmowanie działań w środowisku zagrożonym zjawiskiem przemocy. Ponadto Zespół realizuje zadania uwzględnione w Gminnym Programie Przeciwdziałania Przemocy w Rodzinie oraz Ochrony Ofiar Przemocy w Rodzinie, jak również w Krajowym Programie Przeciwdziałania Przemocy w Rodzinie.

Tabela 28 Dane dot. procedury Niebieskie Karty

Liczba wszczętych procedur Niebieskie Karty		
Podmiot uprawniony	2021	2022
Policja	72	63
Ośrodek Pomocy Społecznej	15	10
Gminna Komisja Rozwiązywania Problemów Alkoholowych	2	3
Oświata	3	4
Razem:	92	81

Z powyższej tabeli wynika, iż Komenda Powiatowa Policji w 2022 roku wdrożyła o 9 mniej niż w 2021 roku procedur Niebieskie Karty, co rzutuje na ogólną liczbę wdrożonych kart na przełomie w/w lat.

Tabela 29 Liczba rodzin dotkniętych przemocą

Liczba rodzin dotkniętych zjawiskiem przemocy w rodzinie		
	2021	2022
Przemocy psychicznej	71	98
Przemocy fizycznej	57	68
Przemocy seksualnej	3	1

W 2022 roku w Gminie Gryfino dostrzegalny jest znaczny wzrost liczby rodzin dotkniętych zjawiskiem przemocy psychicznej jak i również fizycznej.

Tabela 30 - dane dot. funkcjonowania Zespołu

Liczba dot. funkcjonowania grup roboczych		
	2021	2022
Liczba funkcjonujących grup roboczych	73	99
Liczba spotkań grup roboczych	308	302

Liczba powołanych grup roboczych w 2021, a w 2022 znacznie się różni – w 2022 roku funkcjonowało o 26 więcej grup roboczych niż w 2021 roku.

Gminny Zespół Interdyscyplinarny ds. Przeciwdziałania Przemocy w Rodzinie w ramach swoich kompetencji realizuje przede wszystkim procedurę Niebieskie Karty, współdziałając przy tym z jednostkami oświaty, służbą zdrowia, Gminną Komisją Rozwiązywania Problemów Alkoholowych, Komendy Powiatowej Policji. Ponadto Gminny Zespół w 2022 roku włączył się w akcję pn. Nazywam się Miliard jak i również Międzynarodowy Dzień Bez Przemocy.

Dodatkowo w ramach przeciwdziałania przemocy w rodzinie w ub. r. utworzono grupę wsparcia dla osób doznających przemocy oraz podjęto próbę przeprowadzenia programu psychologiczno – terapeutycznego dla osób stosujących przemoc w rodzinie, jednak z uwagi na rezygnację uczestników realizacja nie była możliwa.

Analizując 2022 rok, stwierdzono iż jest potrzeba wdrożenia dodatkowego wsparcia – dyżuru psychologa dla dzieci i młodzieży, zatem w roku 2023 planuje się utworzenie konsultacji psychologa dla dzieci i młodzieży.

IX. SEKCJE/DZIAŁY OŚRODKA POMOCY SPOŁECZNEJ

9.1 Sekcja świadczeń rodzinnych i alimentacyjnych

Sekcja realizuje zadania zlecone Gminie z zakresu administracji rządowej. Wszystkie przyznawane świadczenia mają charakter wyłącznie finansowy, natomiast w przypadku marnotrawienia wypłacanych środków finansowych, świadczenia przyznawane są w formie niefinansowej (rzeczowej).

Realizowane w ramach wykonywanych zadań świadczenia miały różny charakter i cel, tym samym dotyczyły zarówno rodzin z dziećmi, które z różnych przyczyn znalazły się w trudnej sytuacji dochodowej lub rodzinnej, jak również osób niepełnosprawnych. Przyznanie prawa do świadczeń następowało zawsze po złożeniu odpowiedniego wniosku i spełnieniu przesłanek wskazanych we właściwych przepisach prawa.

Uzyskanie prawa do większości świadczeń następuje po wydaniu decyzji administracyjnej, albo jak w przypadku np. dodatku węglowego lub dodatku ostonowego na podstawie informacji o przyznaniu dodatku. Część świadczeń przyznawana była jednorazowo lub na tzw. okres zasiłkowy (np. od 1 października danego roku do 30 września kolejnego, tak fundusz alimentacyjny lub od 1 listopada do 30 października, tak zasiłki rodzinne, specjalny zasiłek opiekuńczy), albo w związku z orzeczeniem o niepełnosprawności przyznawanym okresowo lub na stałe. W tych okolicznościach, w roku 2022 realizowano zadania z dwóch okresów zasiłkowych, tj. 2021/2022 oraz 2022/2023.

W roku 2022 w zakresie działalności sekcji przyjęto łącznie 935 wniosków i wydano 51 zaświadczeń w ramach programu Czyste Powietrze.

Tabela 31 Liczba wniosków złożonych w sekcji w latach 2020-2021

Rodzaj wniosku	Liczba wniosków 2021	Liczba wniosków 2022
Fundusz alimentacyjny	165	125
Zasiłki rodzinne	475	382
Świadczenie wychowawcze 500+	3 608	-
Świadczenie rodzicielskie	52	51
Jednorazowa zapomoga z tyt. urodzenia dziecka	132	97
Świadczenie pielęgnacyjne	41	53
Specjalny zasiłek opiekuńczy	8	10
Zasiłek pielęgnacyjny	166	163
Za życiem	2	3
Czyste powietrze	23	51
Wnioski łącznie	4 672	935

Analiza danych dotyczących wniosków złożonych w roku 2022 potwierdziła znaczące zmiany w ilości pracy w sekcji, które wynikają przede wszystkim ze zmiany realizacji ustawy o świadczeniu wychowawczym (500+), gdzie od 1 stycznia 2022 r. wnioski o ustalenie prawa do świadczenia wychowawczego składane są wyłącznie w Zakładzie Ubezpieczeń Społecznych.

Świadczenia rodzinne i opiekuńcze

Sekcja realizowała, również zadania na podstawie ustawy z dnia 28 listopada 2003 r. o świadczeniach rodzinnych (Dz. U. z 2020 r., poz. 111 ze zm.), w ramach której można ubiegać się o świadczenia, tj. zasiłek rodzinny oraz dodatki do zasiłku rodzinnego; świadczenia opiekuńcze (zasiłek pielęgnacyjny, specjalny zasiłek opiekuńczy oraz świadczenie pielęgnacyjne); zapomoga wypłacana przez gminy, na podstawie art. 22a; świadczenia wypłacane przez gminy na podstawie art. 22b; jednorazowa zapomoga z tytułu urodzenia się dziecka; świadczenie rodzicielskie. W roku 2022 sekcja w ramach realizacji tej ustawy o świadczeniach rodzinnych wydała łącznie około: 925 decyzji, w tym decyzje zmieniające, odmowne i w sprawie zwrotu świadczeń nienależnie pobranych.

Tabela 32 Zestawienie decyzji wydanych przy realizacji ustawy o świadczeniach rodzinnych w latach 2021-2022

Rodzaj świadczenia	Decyzje przyznające świadczenie		Decyzje odmowne		Decyzje łącznie	
	2021	2022	2021	2022	2021	2022
Zasiłki rodzinne wraz z dodatkami	612	295	30	21	642	316
Zasiłki pielęgnacyjne	455	422	1	-	456	422
Świadczenie pielęgnacyjne	38	38	5	15	43	53
Jednorazowa zapomoga z tyt. urodzenia się żywego dziecka	98	75	4	5	102	80
Zasiłek dla opiekuna	1	3	0	-	1	3
Specjalny zasiłek opiekuńczy	19	11	0	-	19	11
Świadczenie rodzicielskie	27	35	0	3	27	38
Świadczenie „Za życiem”	2	2	0	-	2	2
Decyzje łącznie	1252	881	40	44	1292	925

Analizując przedstawione dane na przelomie roku 2021-2022, widać znaczące różnice w ilości wydanych decyzji zwłaszcza dotyczących zasiłków rodzinnych wraz z dodatkami. Odnosząc się do powyższego właściwym jest wskazać czynniki, które mogą mieć znaczący wpływ na tendencję spadkową, a mianowicie stałe od kilku lat kryterium dochodowe (674,00 zł na osobę w rodzinie 764,00 zł przy niepełnosprawności członka rodziny od dnia 1 listopada 2016r. do nadal) w stosunku do wrastającej z roku na rok wysokości płacy minimalnej, która w roku 2022 wynosiła 3.010,00 zł brutto, natomiast od 1 stycznia 2023 r. – 3.490,00 zł brutto.

Kolejna zmiana ma nastąpić od 1 lipca, gdzie wynagrodzenie za płace minimalna ma wynosić 3.600,00 zł brutto. W związku z powyższym, jeżeli kryterium dochodowe obowiązujące przy zasiłku rodzinnym nie zostanie znacząco zwaloryzowane, z roku na rok liczba świadczeniobiorców ww. świadczenia będzie maleć.

Prawo do świadczeń rodzinnych przyznawane jest na podstawie decyzji administracyjnej. Natomiast, w trakcie rozpatrywania wniosków, sekcja jest zobowiązana do rzetelnego ustalenia stanu faktycznego czego konsekwencją jest prowadzenie postępowania wyjaśniającego.

W roku 2022 przy realizacji ustawy wydano około 350 różnego rodzaju pism (tj. wezwań, wystąpień, przekazania, zawiadomień itp.) oraz 51 decyzji żądających zwrotu świadczeń nienależnie pobranych, w tym informacje o potrącaniu nienależnie pobranych świadczeń z bieżąco wypłacanych świadczeń rodzinnych.

Tabela 33 Wydatki związane z realizacją ustawy o świadczeniach rodzinnych w latach 2021-2022.

Rodzaj świadczenia	Liczba świadczeń	Kwota wypłaconych świadczeń w zł.	Liczba świadczeń	Kwota wypłaconych świadczeń w zł.
	2021	2021	2022	2022
ZASIŁEK RODZINNY WRAZ Z DODATKAMI DO ZASIŁKU RODZINNEGO				
Zasiłek rodzinny z dodatkami	12 288	1 410 652,52 w tym zwrócono nienależnie pobrane za bieżący rok w kwocie 3 557,96	10 649	1 211 291,00 w tym zwrócono nienależnie pobrane za bieżący rok w kwocie 15 360,00
ŚWIADCZENIA OPIEKUŃCZE				
Zasiłek pielęgnacyjny	12 996	2 799 378,18 w tym zwrócono nienależnie pobrane za bieżący rok w kwocie 5 364,82	12 981	2 801 818,00 w tym zwrócono nienależnie pobrane za bieżący rok w kwocie 14 300,00
Świadczenie pielęgnacyjne	1 518	2 958 725,00	1 634	3 439 739,00
Specjalny zasiłek opiekuńczy	218	135 805,00 w tym zwrócono nienależnie pobrane za bieżący rok w kwocie 2 354,70	128	79 360,00 w tym zwrócono nienależnie pobrane za bieżący rok w kwocie 1 180,00
Zasiłek dla opiekuna	105	64 352,00 w tym zwrócono nienależnie pobrane za bieżący rok w kwocie 20,00	66	40 920,00 w tym zwrócono nienależnie pobrane za bieżący rok w kwocie 420,00
POZOSTAŁE ŚWIADCZENIA RODZINNE				
Jednorazowa zapomoga	100	100 000,00	73	73 000,00
Świadczenie rodzicielski	618	556 867,20 w tym zwrócono nienależnie pobrane za bieżący rok w kwocie 1 516,00	449	405 877,00 w tym zwrócono nienależnie pobrane za bieżący rok w kwocie 933,00

Uzyskanie prawa do niektórych świadczeń opiekuńczych obliguje świadczeniodawcę do opłacania świadczeniobiorcom składek na ubezpieczenie emerytalno-rentowe i zdrowotne do osiągnięcia 20 – letniego okresu ubezpieczenia dla kobiet i 25 – letniego okresu ubezpieczenia dla mężczyzn. Na wniosek świadczeniobiorcy ubezpieczeniem zdrowotnym mogą zostać objęci również członkowie rodzin wskazanych we wniosku.

Tabela 34 Wydatki poniesionych na ubezpieczenie emerytalno-rentowe i zdrowotne w roku 2021-2022 oraz liczba wypłaconych świadczeń.

Rodzaj składek	Liczba wypłaconych świadczeń		Kwota wypłaconych składek	
	2021	2022	2021	2022
Składki na ubezpieczenie emerytalno-rentowe	1349	1313	633 083,15 zł	700 266,98 zł
Składki na ubezpieczenie zdrowotne	752	771	109 950,00 zł	128 811,00 zł

Przy analizie świadczeń opiekuńczych uwzględnić należy, że zgodnie z art. 15h ust. 1 ustawy z dnia 31 marca 2020 r. o zmianie ustawy o szczególnych rozwiązaniach związanych z zapobieganiem, przeciwdziałaniem i zwalczaniem COVID-19, innych chorób zakaźnych oraz wywołanych nimi sytuacji kryzysowych, orzeczenie o niepełnosprawności albo orzeczenie o stopniu niepełnosprawności, wydane na czas określony na podstawie ustawy z dnia 27 sierpnia 1997 r. o rehabilitacji zawodowej i społecznej oraz zatrudnianiu osób niepełnosprawnych, którego ważność:

- uupłynęła w terminie do 90 dni przed dniem wejścia w życie niniejszej ustawy (tj. w okresie od 9 grudnia 2019 r. do 7 marca 2020 r.) pod warunkiem złożenia w tym terminie kolejnego wniosku o wydanie orzeczenia, zachowuje ważność do upływu 60 dnia od dnia odwołania stanu zagrożenia epidemicznego lub stanu epidemii, jednak nie dłużej niż do dnia wydania nowego orzeczenia o niepełnosprawności albo orzeczenia o stopniu niepełnosprawności;
- upływa w terminie od dnia wejścia w życie niniejszej ustawy (tj. od dnia 8 marca 2020 r.) zachowuje ważność do upływu 60 dnia od dnia odwołania stanu zagrożenia epidemicznego lub stanu epidemii, jednak nie dłużej niż do dnia wydania nowego orzeczenia o niepełnosprawności albo orzeczenia o stopniu niepełnosprawności.

Tym samym, wszyscy świadczeniobiorcy świadczeń opiekuńczych, którym orzeczenie o niepełnosprawności lub orzeczenie o stopniu niepełnosprawności utraciło ważność w ww. okresie, z urzędu mają wydłużony okres wypłaty zasiłku do upływu 60 dnia od dnia odwołania stanu zagrożenia epidemicznego lub stanu epidemii, jednak nie dłużej niż do dnia wydania nowego orzeczenia o niepełnosprawności albo orzeczenia o stopniu niepełnosprawności. W związku z powyższym, z miesiąca na miesiąc sekcja dokonuje weryfikacji niepełnosprawności ww. osób w systemie EKSMOoN, w celu ustalenia czy świadczeniobiorca uzyskał nowe orzeczenie.

Zasiłek dla opiekuna

W roku 2022 realizowano świadczenia na podstawie ustawy z dnia 4 kwietnia 2014 r. o ustaleniu i wypłacie zasiłków dla opiekuna, jednakże wyłącznie tym świadczeniobiorcom, którzy z dniem 1 lipca 2013 r. na skutek zmiany przepisów utraciły prawo do świadczenia

pielęgnacyjnego w związku z wygaśnięciem z mocy prawa decyzji przyznającej prawo do ww. świadczenia i w tamtym okresie złożyli wnioski o wypłatę zasiłku dla opiekuna. Obecnie, nowi świadczeniobiorcy nie mają prawa ubiegać się o przyznanie ww. świadczenia, w związku z czym z roku na rok mamy tendencję spadkową w realizacji ww. ustawy. Z prawa do świadczenia mogą korzystać wyłącznie świadczeniobiorcy, którzy byli uprawnieni do świadczenia i mieli wydane orzeczenie na czas określony, tym samym, po uzyskaniu nowego orzeczenia chcąc kontynuować pobieranie zasiłku dla opiekuna, mają prawo do złożenia nowego wniosku.

Tabela 35 Zestawienie przyznanych i wypłaconych świadczeń w latach 2021-2022

Rodzaj świadczenia	Ilość świadczeń		Kwota wypłaconych świadczeń	
	2021	2022	2021	2022
Zasiłek dla opiekuna	105	66	64 352,00 zł	40 920,00 zł

Tendencja spadkowa wynika wyłącznie z racji obowiązujących przepisów prawa i związana jest z brakiem możliwości ubiegania się o zasiłek przez nowych wnioskodawców.

Świadczenie „Za życiem”

Kolejnym świadczeniem realizowanym w sekcji jest świadczenie „Za życiem”. W roku 2021 wpłynął jeden wniosek o ustalenie prawa do w/w świadczenia, które jest realizowane na podstawie ustawy z dnia 4 listopada 2016r. o wsparciu kobiet w ciąży i rodzin „Za życiem”. Jednakże w roku 2022 wydano dwie decyzje przyznające prawo do świadczenia, ponieważ rozstrzygnięto uprawnienie, w związku z wnioskiem złożonym w miesiącu grudniu 2021 r.

Tabela 36 Zestawienie przyznanych i wypłaconych świadczeń „Za życiem” w latach 2021-2022

Rodzaj świadczenia	Ilość świadczeń		Kwota wypłaconych świadczeń w złotych	
	2021	2022	2021	2022
Świadczenie „Za życiem”	2	2	8 000,00	8 000,00

Fundusz alimentacyjny

Realizacja zadań na podstawie ustawy o pomocy osobom uprawnionym do alimentów w roku 2022 obejmowała ustalenie prawa do świadczeń z funduszu alimentacyjnego. W tym zakresie wydano 143 decyzje i sporządzono około 120 pism.

Tabela 37 Zestawienie wydanych decyzji w sprawie funduszu alimentacyjnego w latach 2021-2022

Rodzaj decyzji i pism	Ilość wydanych decyzji i pism	
	2021	2022
Decyzje przyznające prawo do świadczenia	169	128
Decyzje odmowne	5	4
Decyzje uchylające prawo do świadczenia	11	9

Decyzje żądające zwrotu świadczeń nienależnie pobranych (raty, potrącenia)	25	8
Zawiadomienia o wszczęciu postępowania	22	12
Pisma różne (ZUS, US, Komornik, Strona, wystąpienia, przekazania itp.)	320	120

Przedstawione dane jednoznacznie wskazują, iż w roku 2022 zmniejszyła się, w porównaniu z poprzednim okresem sprawozdawczym liczba wniosków związanych ze świadczeniem z funduszu alimentacyjnego. Na powyższe, mogło mieć wpływ zarówno kryterium dochodowe, które jest jedną z koniecznych do spełnienia przesłanek ustawowych, jak również skuteczność egzekucji świadczeń alimentacyjnych wobec osoby uprawnionej.

Tabela 38 Ilość świadczeń i kwoty wypłaconych świadczeń w latach 2021-2022.

Rodzaj świadczenia	Liczba wypłaconych świadczeń		Kwota wypłaconych świadczeń w zł.	
	2021	2022	2021	2022
Fundusz alimentacyjny	2122	1 998	903 533,00	854 837,17

W związku z faktem, iż w roku 2022 było mniej wnioskodawców, automatycznie zmniejszyły się wydatki związane z wypłatą świadczeń.

W roku 2022 zarejestrowano 152 dłużników alimentacyjnych, natomiast do wszczęcia egzekucji komorniczych doszło w przypadku 116 dłużników.

Tabela 39 Realizacja podejmowanych działań wobec dłużników alimentacyjnych w latach 2021-2022

Rodzaj pism i decyzji	Ilość wydanych pism i decyzji	
	2021	2022
Wnioski o podjęcie działań wobec dłużnika złożone przez Organ	63	41
Wezwania na wywiad alimentacyjny i do złożenia oświadczenia majątkowego	115	80
Wnioski o zatrzymanie dokumentu prawa jazdy	2	2
Wnioski o zwrot dokumentu prawa jazdy	2	1
Wnioski o ściganie dłużnika z art. 209 kk	11	7
Wszczęcia w sprawie uznania za dłużnika uchylającego się od zobowiązań alimentacyjnych	16	12
Umorzenie wszczętego postępowania	3	5
Decyzję o uznaniu dłużnika za uchylającego się od zobowiązań alimentacyjnych	13	8
Zobowiązania dłużnika do rejestracji w PUP	7	3
Decyzje (raty, odmowy umorzenia, wygaszenia itp.)	15	5
Pisma różne (DA, OW, OD, Komornik, AŚ, ZK itp.)	350	327
Zawiadomienia o możliwości popełnienia przestępstwa złożone do Prokuratury	85	85
Wnioski o przyłączenie się do egzekucji u Komornika sądowego	145	116

Podejmowanie działań wobec dłużnika jest działaniem z urzędu po przyznaniu prawa do świadczenia z funduszu alimentacyjnego. Tym samym, jeżeli zmniejsza się liczba wniosków o świadczenie z funduszu alimentacyjnego to znajduje to odzwierciedlenie przy podejmowaniu działań wobec dłużników alimentacyjnych.

Wypłacone świadczenia z funduszu alimentacyjnego podlegają zwrotowi wraz z odsetkami ustawowymi za opóźnienie, co obciąża dłużnika alimentacyjnego.

Tabela 40 Zestawienie wpłat dokonanych na poczet powstałych należności z tyt. wypłaconych świadczeń alimentacyjnych w latach 2021-2022.

Rodzaj zadłużenia	Kwota należności głównej w złotych		Kwota odsetek w złotych	
	2021	2022	2021	2022
Z tytułu wypłaconych świadczeń z funduszu alimentacyjnego	200 290,16	179 805,19	217 466,38	254 387,39
Z tytułu wypłaconych zaliczek alimentacyjnych	5 700,78	10 379,68	0,00	0,00
Łączna kwota zwrotu	205 990,94	190 184,87	217 466,38	254 387,39

Świadczenie wychowawcze 500+

Realizacja ustawy z dniem 1 stycznia 2022 r. o pomocy państwa w wychowywaniu dzieci realizowana jest przez Zakład Ubezpieczeń Społecznych, tym samym wnioskodawcy w roku sprawozdawczym nie mieli możliwości składania wniosków do OPS. W okresie od 1 stycznia 2022 r. do 31 maja 2022 r. realizowane były wszystkie przyznane świadczenia z okresu zasiłkowego 2021/2022, gdzie zarejestrowano łącznie 3.622 wnioski, wydano 3.479 informacji o przyznaniu świadczenia, w tym 339 informacji wydanych przez Zachodniopomorski Urząd Wojewódzki. Natomiast po zakończeniu okresu zasiłkowego 2021/2022, Ośrodek realizował i nadal realizuje wszystkie decyzje/informacje Urzędu Wojewódzkiego, które dotyczą lat ubiegłych, i sukcesywnie wpływają do organu po ustaleniu koordynacji systemów zabezpieczenia społecznej.

Tabela 41 Realizacja rządowego programu Rodzina 500+ w latach 2021-2022

Rodzaje decyzji i informacji	Ilość wydanych informacji i decyzji	
	2021	2022
Informacje przyznające świadczenia	3 675 w tym 426 informacji Wojewody Zach.	65 w tym 43 informacje Wojewody Zach.
Decyzje uchylające	249	34
Decyzje odmowne	62	16
Decyzje żądające zwrotu świadczeń nienależnie pobranych	19	20
Łącznie	4 005	135

Tabela 42 Zestawienie przyznanych i wypłaconych świadczeń w roku 2021-2022

Rodzaj świadczenia	Ilość świadczeń		Kwota wypłaconych świadczeń w złotych	
	2021	2022	2021	2022
Świadczenie wychowawcze	59 558	24 406	29 529 313,00	12 139 286,00

Z uwagi na zmianę organu realizującego świadczenie wychowawcze, sekcja będzie przeznaczała znacznie mniejszą kwotę na wypłatę ww. świadczenia. Aktualnie i w latach kolejnych realizacja ustawy polegać będzie wyłącznie na wypłacaniu świadczeń podlegających koordynacji systemów zabezpieczenia społecznego przyznanych przez Urząd Wojewódzki w Szczecinie z wniosków przekazanych przez Ośrodek w latach 2016-2021 oraz składaniu co miesięcznych sprawozdań z realizacji świadczenia.

OPS wypłacając świadczenia jest zobowiązany do dochodzenia zwrotu świadczeń nienależnie pobranych, które w większości podlegają zwrotowi wraz z odsetkami ustawowymi za opóźnienie.

Podsumowując powyższe, ważnym jest podkreślić, że oprócz przyznawania i wypłacania świadczeń, sekcja wydając decyzje żądające zwrotu, odzyskuje świadczenia nienależnie pobrane, które przedstawione są w tabeli poniżej.

Tabela 43 Zestawienie odzyskanych kwot świadczeń nienależnie pobranych w latach 2021-2022.

Rodzaj świadczenia nienależnie pobranego	Należność główna w złotych		Odsetki ustawowe w złotych		Należność główna + odsetki w złotych	
	2021	2022	2021	2022	2021	2022
Świadczenia rodzinne	43 608,81	38 149,00	4 054,32	3 852,52	47 663,13	42 001,52
Zasiłki dla opiekuna	1 046,00	1 267,00	326,08	353,41	1 372,08	1 620,41
Fundusz alimentacyjny	27 066,00	17 996,00	5 472,95	3 732,48	32 538,95	21 728,48
Świadczenie 500+	37 585,59	29 976,00	7 994,75	5 209,97	45 580,34	35 185,97
RAZEM	109 306,4	87 388,00	17 848,10	13 148,38	127 154,5	10 0536,38

Czyste powietrze

W ramach Programu „Czyste Powietrze” wydawane są wnioskodawcom zaświadczeń potwierdzających przeciętny miesięczny dochód na jednego członka gospodarstwa domowego.

W roku 2022 wpłynęło 51 wniosków o takie zaświadczenia, przy czym jeden wniosek został przez stronę wycofany, natomiast jeden rozpatrzony w roku 2023. Program „Czyste Powietrze” z roku na rok cieszy się coraz większym zainteresowaniem wśród mieszkańców Gminy.



Tabela 44 Wydane zaświadczenia w sprawie programu „Czyste powietrze”.

Rodzaj gospodarstwa	Ilość wydanych zaświadczeń	Ilość wydanych zaświadczeń
	2021	2022
Gospodarstwa wieloosobowe	15	41
Gospodarstwa jednoosobowe	4	8
Łącznie	19	49

Analiza przedstawionych danych z realizacji zadań w sekcji w roku 2022 potwierdza tendencję spadkową w stosunku do realizacji zasiłków rodzinnych i świadczeń z funduszu alimentacyjnego. Stałe i dość niskie kryteria dochodowe, jako najważniejszy warunek ustaw do spełnienia w celu uzyskania świadczeń ma konsekwencje w ilości świadczeniobiorców i nowych wnioskodawców.

Biorąc pod uwagę nadal obowiązujące przepisy ustawy z dnia 31 marca 2020 r. o zmianie ustawy o szczególnych rozwiązaniach związanych z zapobieganiem, przeciwdziałaniem i zwalczaniem COVID-19, innych chorób zakaźnych oraz wywołanych nimi sytuacji kryzysowych, zmiany wysokości płacy minimalnej od dnia 1 stycznia 2022 r. oraz wejście w życie 4 nowych ustaw w roku 2022 skierowanych do dość licznej grupy odbiorców, sekcja otrzymała dodatkowe obowiązki. W związku z wprowadzonymi przepisami dotyczącymi przedłużenia ważności orzeczeń o niepełnosprawności i orzeczeń o stopniu niepełnosprawności, podobnie jak w poprzednim roku, byliśmy zobowiązani do przedłużenia z urzędu wszystkich świadczeń opiekuńczych, które zostały przyznane na okres ważności orzeczenia.

W styczniu 2022 r. sekcja w wyniku podwyższenia wysokości płacy minimalnej, była zobowiązana do zmiany wszystkich realizowanych świadczeń pielęgnacyjnych, poprzez zmianę wysokości przyznanego świadczenia. W tym samym okresie, bo od 4 stycznia 2022 r. zaczęła obowiązywać u.d.w.

Poza zmianami wynikającymi z u.d.o., w ramach której złożono łącznie 1.829 wniosków; zmiany przyniosły przepisy u.d.w., w ramach której złożono łącznie 2.259 wniosków; ustawy o szczególnych rozwiązaniach w zakresie niektórych źródeł ciepła w związku z sytuacją na rynku paliw w ramach której złożono łącznie 935 wniosków; u.z.p.p, w ramach której złożono łącznie 549 wniosków; ustawy o szczególnych rozwiązaniach służących ochronie odbiorców energii elektrycznej w 2023 r. w związku z sytuacją na rynku energii elektrycznej, w ramach której złożono łącznie 63 wnioski.

Realizacja zadań wynikających z ww. ustaw nakłada na pracowników sekcji obowiązek sprawdzania wnioskodawców w Centralnej Ewidencji Emisyjności Budynków w zakresie zgłoszenia źródła ciepła, natomiast przy realizacji dodatku węglowego, w przypadku ustalenia, że wnioskodawca ogrzewa gospodarstwo domowe węglem lub paliwem węgl pochodnym, a nie złożył deklaracji ustaleń dokonuje się z urzędu.

9.2 Sekcja świadczeń.

Realizuje zadania związane z przyznawaniem świadczeń i pomocy, w przedmiocie: dodatku mieszkaniowego, stypendium szkolnego, zasiłku szkolnego, dofinansowania do rehabilitacji, dofinansowania do turnusów rehabilitacyjnych, dofinansowania zakupu

sprzętu rehabilitacyjnego, medycznego oraz dofinansowania innych wydatków związanych z ochroną zdrowia.

Dodatek mieszkaniowy.

W wyniku nowelizacji ustawy z dnia 21 czerwca 2001 r. o dodatkach mieszkaniowych od miesiąca lipca 2021 r., skutkującej zmianą sposobu ustalania dochodu w gospodarstwach domowych, która polega na niewliczeniu do dochodu między innymi takich składników jak: świadczeń z pomocy społecznej (zasitek stały, okresowy, celowy); świadczeń rodzinnych (zasitek rodzinny, samotne wychowywanie, wychowanie dziecka w rodzinie wielodzietnej, kształcenie i rehabilitacja dziecka niepełnosprawnego, rozpoczęcie roku szkolnego, podjęcie przez dziecko nauki w szkole poza miejscem zamieszkania); prac dorywczych, wzrosła liczba wnioskodawców wykazujących w deklaracji o wysokości dochodów dochód zerowy, co ma istotny wpływ na łączną wysokość wypłacanego dodatku mieszkaniowego.

W 2022 r. wypłacono 1.125 świadczeń na łączną kwotę 250.063,46 zł, z czego 38% to najemcy mieszkań gminnych (komunalnych), 40% to użytkownicy mieszkań spółdzielczych, 17% to mieszkańcy wspólnot mieszkaniowych, 3% to najemcy mieszkań TBS oraz 2% to użytkownicy mieszkań prywatnych.

Tabela 45 Zestawienie wypłaconych dodatków mieszkaniowych w latach 2021-2022.

Najemcy mieszkań	Kwoty wypłac. dodatków (zł)	Kwoty wypłac. dodatków (zł)
	2021	2022
Gminnych (komunalnych)	74.458,72	92.737,93
Spółdzielczych	101.810,32	100.418,65
Wspólnot mieszkaniowych	30.345,35	43.217,42
TBS	4.578,93	8.040,63
Prywatnych	1.483,40	5.648,83

W 2022 r. do OPS wpłynęły 204 wnioski, przy czym 3 wnioski pozostawiono bez rozpoznania oraz 7 wnioskodawców wycofało wnioski. W przedmiocie dodatku mieszkaniowego wydano łącznie 199 decyzji, w tym: 192 decyzje przyznające dodatek mieszkaniowy, 1 decyzję odmowną, 2 decyzje uchylające, 1 decyzję zmieniającą oraz 3 decyzje wygaszające.

Porównując lata 2021 i 2022 dostrzegalny jest znaczny wzrost wypłaconych dodatków mieszkaniowych dla najemców mieszkań gminnych, wspólnot mieszkaniowych, TBS oraz prywatnych.

Tabela 46 Realizacja dodatku mieszkaniowego latach 2021 -2022.

Dodatek mieszkaniowy	2021	2022
Ilość złożonych wniosków	182	204
Ilość wydanych decyzji	179	199
Ilość świadczeń (dodatków)	1001	1125
Kwota wypłaconych dodatków mieszkaniowych	212.810,91	250.063,46

Analiza danych pozwala na stwierdzenie, że w 2022 r. złożono o 22 wnioski więcej, a w konsekwencji istotnie wzrosła łączna kwota wypłaconych świadczeń z tego tytułu. W porównaniu okresów (rok do roku) kwota wypłaconego świadczenia wzrosła o 37.252,55 zł.

Zryczałtowany dodatek energetyczny.

Wejście w życie z dniem 4 stycznia 2022 r. przepisów u.p.o. wiąże się z zaprzestaniem realizacji do 31 grudnia 2022 r. dodatku energetycznego. W praktyce oznaczało to, że wszystkie wnioski złożone po 3 stycznia 2022 r. o dodatek energetyczny organ pozostawiał bez rozpoznania (wpłynęły 2 takie wnioski). Wypłacone w 2022 r. świadczenia w kwocie 476,82 zł dotyczyły decyzji wydanych w 2021 r.

Tabela 47 Zestawienie ilości świadczeń i kwota wypłaconych dodatków energetycznych w latach 2021-2022

Gospodarstwa domowe	Ilość świadczeń	Kwota wypłaconych dodatków w złotych	Ilość świadczeń	Kwota wypłaconych dodatków w złotych
	2021	2021	2022	2022
Gospodarstwo domowe prowadzone przez osoby samotne	78	903,92	26	315,63
Gospodarstwa domowe składające się od 2 do 4 osób	46	748,34	6	100,74
Gospodarstwa domowe składające się z co najmniej 5	21	405,87	3	60,45
Ogółem	145	2.058,13	35	476,82

Zgodnie z art. 27 ustawy z dnia 15 grudnia 2022 r. o szczególnej ochronie niektórych odbiorców paliw gazowych, w 2023 r. w związku z sytuacją na rynku gazu nastąpi zmiana w przepisach ustawy z dnia 17 grudnia 2021 r. o dodatku ostonowym. Zgodnie z art. 15 wnioski

o wypłatę dodatku energetycznego złożone w okresie od wejścia w życie ustawy do dnia 31 grudnia 2023 r. pozostawia się bez rozpoznania. Wobec powyższego w roku 2023 nie będzie możliwości skorzystania ze świadczenia, jakim jest dodatek energetyczny.

Tabela 48 Realizacja dodatku energetycznego latach 2021 -2022.

Dodatek energetyczny	2021	2022
Ilość złożonych wniosków	27	2
Ilość wydanych decyzji	25	0
Ilość świadczeń (dodatków)	145	35
Kwota wypłaconych dodatków energetycznych	2.058,13	476,82

Ochrona zdrowia.

W 2022 roku w ramach tego zadania udzielono wsparcia 8 gospodarstwom domowym (w tym 10 osobom niepełnosprawnym). Zawarto 33 umowy, w tym: 28 umów dofinansowujących do rehabilitacji, 4 umowy dotyczące turnusu rehabilitacyjnego oraz 1 dofinansowanie do zakupu sprzętu medycznego (specjalistycznego fotelika samochodowego). Łączna kwota zawartych umów wyniosła 86.789,00 zł, z czego zrealizowano 78.660,00 zł.

Tabela 49 Zestawienie wydatków na ochronę zdrowia w latach 2021-2022.

Ochrona zdrowia	Kwoty w złotych	
	2021	2022
Dofinansowanie do rehabilitacji	47.599,50	62.280,00
Turnusy rehabilitacyjne	9.000,00	11.480,00
Pozostałe dofinansowania	620,00	900,00
Ogółem	57.219,50	78.660,00

Mając na względzie dane z lat poprzednich dotyczących świadczenia, jakim jest dodatek mieszkaniowy, z roku na rok zauważalna była tendencja spadkowa w ilości wypłaconych świadczeń. Natomiast 2022 rok przyniósł znaczny wzrost w wysokości wypłacanego świadczenia, przewidywana wypłata świadczenia w roku 2023 powinna pozostać na zbliżonym poziomie.

Odnosząc się do zryczałtowanego dodatku energetycznego, zaprzestano jego realizacji z uwagi na wprowadzony w 2022 r. dodatek osłonowy. Również w roku 2023 wnioski w tym zakresie nie będą realizowane.

Natomiast tendencja wzrostowa w realizacji zadania z zakresu ochrony zdrowia może wynikać ze zniesionego od 16 maja 2022 r. stanu epidemii. Okoliczność ta pozwoliła osobom wymagającym rehabilitacji na łatwiejszy dostęp do korzystania z powyższych usług.

Stypendium szkolne.

Stypendium szkolne jest formą pomocy materialnej dla uczniów o charakterze socjalnym udzielanym uczniowi w celu zmniejszenia różnic w dostępie do edukacji i umożliwienia pokonywania barier dostępu do edukacji wynikających z trudnej sytuacji ucznia. Świadczenie przyznaje się na podstawie przepisów ustawy z dnia 7 września 1991 r. o systemie oświaty (Dz. U. z 2022 r., poz. 2230).

Pomoc materialna przysługuje:

- uczniom szkół publicznych, niepublicznych i niepublicznych szkół artystycznych o uprawnieniach publicznych szkół artystycznych oraz słuchaczom kolegiów pracowników służb społecznych - do czasu ukończenia kształcenia, nie dłużej jednak niż do ukończenia 24 roku życia;
- wychowankom publicznych i niepublicznych ośrodków rewalidacyjno-wychowawczych - do czasu ukończenia realizacji obowiązku nauki.

Stypendium szkolne przysługuje uczniowi znajdującemu się w trudnej sytuacji materialnej wynikającej z niskich dochodów na osobę w rodzinie w szczególności gdy w rodzinie tej występuje: bezrobocie, niepełnosprawność, ciężka lub długotrwała choroba, wielodzietność, brak umiejętności wypełniania funkcji opiekuńczo-wychowawczych,

alkoholizm lub narkomania, a także gdy rodzina jest niepełna lub wystąpiło zdarzenie losowe. Jednak głównym czynnikiem warunkującym przyznanie prawa do stypendium szkolnego jest kryterium dochodowe, które obowiązuje z u.p.s. Od dnia 1 stycznia 2022 r. miesięczna wysokość dochodu na osobę w rodzinie ucznia uprawniająca do otrzymania stypendium szkolnego nie może przekraczać kwoty 600 zł.

Tabela 50 Liczba uczniów uprawnionych w latach 2021-2022.

Ilość uprawnionych do stypendium	2021	2022
Liczba uczniów uprawnionych w okresie od I do VI	60	68
Liczba uczniów uprawnionych w okresie od IX do XII	68	46
Ogółem	128	114

Tabela 51 Zestawienie wydatków na stypendia szkolne w latach 2021-2022.

Wydatki poniesione na stypendia	2021	2022
Kwota zaangażowanych środków własnych w zł	11 983,36	11 487,36
Wykorzystana kwota dotacji w zł	47 933,44	45 949,44
Całkowita kwota wydatków w zł	59 916,80	57 436,80

W 2022 r. liczba uczniów uprawnionych do stypendium szkolnego w porównaniu do roku 2021 wykazuje tendencję spadkową. Zauważalne jest, że od kilku lat przyznawanych jest mniej stypendiów szkolnych. Wynika to z faktu, iż w ostatnich latach nastąpił znaczny wzrost płacy minimalnej, natomiast kryterium dochodowe uprawniające do pobierania stypendium szkolnego wynosi od 1 stycznia 2022 r. 600 zł i wzrosło w stosunku do poprzedniego kryterium dochodowego na osobę w rodzinie o kwotę 72 zł.

Mając na uwadze powyższe, w 2023 r. nie przewidujemy większego wzrostu zapotrzebowania na stypendium szkolne. Z przeprowadzonej analizy wynika, że świadczenia korzystają od lat przede wszystkim uczniowie z tych samych, najuboższych rodzin. Każdego roku mniej jest przyznawanych stypendiów szkolnych. Część rodziców dzieci podjęło pracę, podwyższone zostało najniższe wynagrodzenie za pracę. Przy planowaniu budżetu na wypłatę stypendiów szkolnych w 2022 r. odwoływaliśmy się do rozeznania złożonych wniosków o pomoc materialną w roku poprzednim. Wzięliśmy również pod uwagę to, że od stycznia 2022 r. było podwyższone kryterium dochodowe na osobę w rodzinie do 600 zł. Jednak w roku 2022 r. zostało złożonych mniej wniosków o przyznanie stypendium szkolnego.

9.3 Sekcja Finansowo-księgową

W 2022 r. wydatki Ośrodka w stosunku do 2021 r. zmniejszyły się o 7.105.326,99 zł, głównie spowodowane to było zmianą ustawy pomocy państwa w wychowaniu dzieci, zgodnie z którą realizację zadania od 1 czerwca 2022 r. przejął Zakład Ubezpieczeń Społecznych (spadek o 17.603.932,63 zł). Ogólny spadek wydatków nie ma odzwierciedlenia w faktycznym spadku realizacji zadania świadczenia 500 plus, bowiem pojawiły się nowe zadania realizowane ze środków Funduszu Pomocy na podstawie spec ustawy o pomocy

obywatelom Ukrainy w związku z konfliktem zbrojnym na terytorium tego państwa oraz z Funduszu Przeciwdziałania COVID-19, nowe zadanie zlecone gminie - dodatek osłonowy (993.163,75zł), a także nastąpił wzrost wydatków na niektóre realizowane zadania.

Znaczący wzrost dotyczył m.in. wydatków na :

- przeciwdziałanie alkoholizmowi o 214.143,88 zł
- domy pomocy społecznej o 226.143,38 zł
- zasiłki celowe i okresowe o 60.609,79 zł
- dodatki mieszkaniowe o 35.639,62 zł
- rodziny zastępcze o 153.703,74 zł
- mieszkania chronione o 50.130,53 zł
- pomoc w zakresie dożywiania o 171.865,68 zł
- świadczenia rodzinne i fundusz alimentacyjny oraz składki na ubezpieczenie społeczne o 198.581,56 zł.

Tabela 52 Wypłata świadczeń z Funduszu Przeciwdziałania COVID-19

Rozdział	Rodzaj pomocy	Środki wydatkowane w 2022 r.
85295	Korpus "Wsparcia seniorów" 2022- moduł I	27 440,17
85295	Korpus "Wsparcia seniorów" 2022- moduł II	37 130,58
85295	dodatek węglowy wraz z kosztami obsługi	5 685 480,00
85395	dodatek dla gospodarstw domowych z tyt. wykorzystywania niektórych źródeł ciepła	1 517 760,00
		7 267 810,75

Tabela 53 Wykonanie dochodów własnych i nienależnie pobranych świadczeń

Dział	Rozdział	Paragraf	Wyszczególnienie	Wykonanie ogółem 2022	z tego : dochody własne Gminy Gryfino 2022	Wykonane dochody własne Gminy Gryfino 2021
1	2	3	4	7	8	
851			Ochrona zdrowia	7 399,98	7 399,98	4 966,00
	85154		Przeciwdziałanie alkoholizmowi	7 399,98	7 399,98	4 966,00
		0940	Wpływy z rozliczeń/zwrotów z lat ubiegłych	7 399,98	7 399,98	4 966,00
852			Pomoc społeczna	260 182,67	251 313,74	229 918,35
	85202		Domy pomocy społecznej	85 534,69	85 534,69	89 773,31
		0940	Wpływy z rozliczeń/zwrotów z lat	2 620,81	2 620,81	9 716,29



			ubiegłych			
		0970	Wpływy z różnych dochodów	82 913,88	82 913,88	80 057,02
	85214		Zasiłki okresowe, celowe i pomoc w naturze oraz składki na ubezpieczenia emerytalne i rentowe	31 426,14	30 823,64	19 256,75
		0940	Wpływy z rozliczeń/zwrotów z lat ubiegłych	6 097,37	5 494,87	1 664,25
		0970	Wpływy z różnych dochodów	25 328,77	25 328,77	17 592,50
	85216		Zasiłki stałe	8 151,23	0,00	0,00
		0940	Wpływy z rozliczeń/zwrotów z lat ubiegłych	8 151,23	0,00	0,00
	85219		Ośrodki pomocy społecznej	72,19	72,19	1 969,70
		0640	Wpływy z tytułu kosztów egzekucyjnych, opłaty komorniczej i kosztów upomnień	43,60	43,60	46,40
		0920	Pozostałe odsetki	28,59	28,59	1 923,30
	85220		Jednostki specjalistycznego poradnictwa, mieszkania chronione i ośrodki interwencji kryzysowej	20 690,78	20 690,78	11 626,59
		0970	Wpływy z różnych dochodów	20 690,78	20 690,78	11 626,59
	85228		Usługi opiekuńcze i specjalistyczne usługi opiekuńcze	114 115,64	114 115,64	107 292,00
		0830	wpływy z usług	114 115,64	114 115,64	107 292,00
	85230		Pomoc w zakresie dożywiania	192,00	76,80	0,00
		0940	Wpływy z rozliczeń/zwrotów z lat ubiegłych	192,00	76,80	0,00
853			Pozostałe zadania w zakresie polityki społecznej	2,03	2,03	142,19
	85395		Pozostała działalność	2,03	2,03	142,19
		0920	Rodzina	2,03	2,03	142,19
854			Edukacyjna opieka wychowawcza	99,20	19,84	0,00
	85415		Pomoc materialna dla uczniów	99,20	19,84	0,00
		0940	Wpływy z rozliczeń/zwrotów z lat ubiegłych	99,20	19,84	0,00
855			Rodzina	84 339,91	644,80	837,63
	85501		Świadczenie wychowawcze	32 696,81	0,00	0,00
		0640	Wpływy z tytułu kosztów egzekucyjnych, opłaty komorniczej i kosztów upomnień	11,60	0,00	0,00
		0900	Odsetki od dotacji i płatności wykorzystanych niezgodnie z przeznaczeniem lub wykorzystanych z naruszeniem procedur, zgodnie z art. 184 ustawy, pobranych nienależnie lub w nadmiernej wysokości	5 209,97	0,00	0,00
		0940	Wpływy z różnych dochodów	27 475,24	0,00	0,00



	85502		Świadczenia rodzinne, świadczenia z funduszu alimentacyjnego oraz składki na ubezpieczenia emerytalne i rentowe z ubezpieczenia społecznego	50 962,88	630,20	837,63
		0640	Wpływy z tytułu kosztów egzekucyjnych, opłaty komorniczej i kosztów upomnień	39,20	39,20	58,00
		0900	Odsetki od dotacji oraz płatności: wykorzystanych niezgodnie z przeznaczeniem lub wykorzystanych z naruszeniem procedur, o których mowa w art. 184 ustawy, pobranych nienależnie lub w nadmiernej wysokości	7 583,97	0,00	0,00
		0920	Wpływy z różnych dochodów	0,43	0,43	31,02
		0940	Wpływy z różnych dochodów	43 339,28	590,57	748,61
	85504		Świadczenia rodzinne, świadczenia z funduszu alimentacyjnego oraz składki na ubezpieczenia emerytalne i rentowe z ubezpieczenia społecznego	665,62	0,00	0,00
		0900	Odsetki od dotacji oraz płatności: wykorzystanych niezgodnie z przeznaczeniem lub wykorzystanych z naruszeniem procedur, o których mowa w art. 184 ustawy, pobranych nienależnie lub w nadmiernej wysokości	65,62	0,00	0,00
		0940	Wpływy z różnych dochodów	600,00	0,00	0,00
	85508		Rodziny zastępcze	14,60	14,60	0,00
		0940	Wpływy z różnych dochodów	14,60	14,60	0,00
OGÓŁEM				352 023,79	259 380,39	235 864,17

Tabela 54 Zbiorcze zestawienie wydatków za lata 2021-2022 r. w układzie zadaniowym bez środków przeciwdziałania COVID i Funduszu Pomocowego

Wyszczególnienie	Środki wydatkowane w 2021 roku /w zł./	Środki wydatkowane w 2022 roku /w zł./
Ogółem :	49 759 870,45	34 841 336,01
OCHRONA ZDROWIA		
Zwalczanie narkomani wydatki dotyczące zadań realizowanych na podstawie Ustawy z dnia 29 lipca 2005r. przeciwdziałaniu narkomanii	20 880,52	32 583,43



	w tym:		
Środki własne	20 880,52		32 583,43
Przeciwdziałanie alkoholizmowi wydatki dotyczą zadań realizowanych na podstawie „ Gminnego Programu Profilaktyki i Rozwiązywania Problemów Alkoholowych"	520 839,18		734 982,56
	w tym:		
Środki własne	520 839,18		734 982,56
POMOC SPOŁECZNA			
Domy Pomocy Społecznej wydatki dotyczące pokrycia kosztów utrzymania mieszkańców Gminy Gryfino przebywających w domach pomocy społecznej na terenie innych powiatów	1 973 466,84		2 200 410,82
	w tym:		
Środki własne	1 973 466,84		2 200 410,82
Zadania w zakresie przeciwdziałania przemocy w rodzinie wydatki dotyczące zadań realizowanych na podstawie Ustawy z dnia 29 lipca 2005r. o przeciwdziałaniu przemocy w rodzinie	42 639,68		52 046,57
	w tym:		
Środki własne	42 639,68		52 046,57
Środki z dotacji	0,00		
Składki na ubezpieczenia zdrowotne opłacane za osoby pobierające niektóre świadczenia z pomocy społecznej wydatki dotyczące opłacania składek na ubezpieczenie zdrowotne za osoby pobierające zasiłki stałe	73 550,00		79 292,66
	w tym:		
Środki własne	0,00		0,00
Środki z dotacji	73 550,00		79 292,66
Zasiłki okresowe, celowe i pomoc w naturze oraz składki na ubezpieczenia emerytalne i rentowe wydatki dotyczące wypłat zasiłków celowych (na żywność, opłat, leki, sprawienie pogrzebu) okresowych	452 761,14		513 370,93
	w tym:		
Środki własne	232 390,80		262 926,11
Środki z dotacji	220 370,34		250 444,82
Zasiłki stałe wydatki dotyczące wypłaty zasiłków stałych	980 102,54		986 306,18
	w tym:		
Środki własne	0,00		0,00
Środki z dotacji	980 102,54		986 306,18



Dodatki mieszkaniowe wydatki dotyczące wypłat dodatków mieszkaniowych, dodatków energetycznych, dopłat do czynszu dla najemców	214 910,20	250 549,82
w tym:		
Środki własne	212 810,91	250 063,46
Środki z dotacji	2 099,29	486,36
Ośrodki Pomocy Społecznej wydatki dotyczące bieżącej działalności OPS, wypłaty wynagrodzenia dla kuratora dla osoby ubezwłasnowolnionej	3 331 268,18	3 650 691,95
w tym:		
Środki własne	2 842 646,87	3 151 200,17
Środki z dotacji	488 621,31	499 491,78
Mieszkania Chronione wydatki dotyczące bieżącej działalności 2 mieszkań chronionych	59 507,44	109 637,97
w tym:		
Środki własne	59 507,44	109 637,97
Usługi opiekuńcze i specjalistyczne usługi opiekuńcze wydatki dotyczące świadczenia usług opiekuńczych dla osób starszych, niepełnosprawnych oraz specjalistycznych usług opiekuńczych dla osób z zaburzeniami psychicznymi	516 505,39	532 828,94
w tym:		
Środki własne	438 146,51	502 530,34
Środki z dotacji	78 358,88	30 298,60
Pomoc w zakresie dożywiania wydatki dotyczące realizacji programu „ Posiłek w szkole i w domu”	356 912,98	528 778,66
w tym:		
Środki własne	142 779,18	120 000,00
Środki z dotacji	214 133,80	408 778,66
Pozostała działalność; wolontariat, cał, gminny program osłonowy w zakresie zmniejszania wydatków poniesionych na leki, ochrona zdrowia, dodatki osłonowe,	267 240,00	1 291 735,88
w tym:		
Środki własne	267 240,00	298 222,13
Środki zlecone (dod. osłonowy)	0,00	993 513,75
Pozostałe działania w zakresie polityki społecznej		
Pozostała działalność: Mieszkanie treningowe, wkład własny do projektu "Aktywniej do celu!"	204 630,60	336 644,82
w tym:		
Środki własne	35 490,68	336 644,82
Środki z dotacji	169 139,92	214 989,56
Edukacyjna Opieka Wychowawcza		



Pomoc materialna dla uczniów o charakterze socjalnym wydatki dotyczące wypłaty stypendiów szkolnych oraz zasiłków szkolnych dla uczniów znajdujących się w trudnej sytuacji materialnej	59 916,80	57 436,80
w tym:		
Środki własne	11 983,36	11 487,36
Środki z dotacji	47 933,44	45 949,44
RODZINA		
Świadczenia wychowawcze wydatki dotyczące wypłat świadczeń wychowawczych oraz kosztów obsługi zadania w ramach programu „Rodzina 500 +”	29 781 910,62	12 177 977,99
w tym:		
Środki własne	0,00	
Środki zlecone	29 781 910,62	12 177 977,99
Świadczenia rodzinne, świadczenie z funduszu alimentacyjnego oraz składki na ubezpieczenia emerytalne i rentowe z ubezpieczenia społecznego wydatki dotyczą wypłaty świadczeń rodzinnych, świadczeń z funduszu alimentacyjnego	10 082 088,40	10 280 669,96
w tym:		
Środki własne	236 093,62	394 163,88
Środki z dotacji	9 845 944,78	9 886 506,08
Wspieranie rodziny wydatki dotyczące kosztów zatrudnienia asystentów rodziny zgodnie z Ustą z dnia 9 czerwca 2011r. o wspieraniu rodziny i systemie pieczy zastępczej	292 195,12	324 280,41
w tym:		
Środki własne	292 195,12	324 280,41
Środki z dotacji	0,00	0,00
Rodziny zastępcze	418 594,82	572 298,66
w tym:		
Środki własne	418 594,82	572 298,66
Środki z dotacji	0,00	0,00
Składki na ubezpieczenia zdrowotne opłacane za osoby pobierające niektóre świadczenia rodzinne	109 950,00	128 811,00
w tym:		
Środki własne	0,00	0,00
Środki z dotacji	109 950,00	128 811,00

Tabela 55 Zestawienie resortowych Programów Ministra Rodziny i Polityki Społecznej (realizacja pozabudżetowa)

Wyszczególnienie	Środki wydatkowane w 2021 roku /w zł./	Środki wydatkowane w 2022 roku /w zł./
Asystent Osobisty Osoby Niepełnosprawnej	3 848,66	91 714,78



	w tym:		
Środki własne		0,00	0,00
Środki z dotacji		3 848,66	91 714,78
Opieka Wytchnieniowa		33 185,87	49 327,85
	w tym:		
Środki własne		0,00	0,00
Środki z dotacji		33 185,87	49 327,85

9.4 Sekcja organizacyjna.

Realizuje zadania związane z ogólną organizacją pracy OPS i prowadzeniem spraw kadrowych pracowników. Do istotnych zadań sekcji należy również, prowadzenie spraw dotyczących BHP i bezpieczeństwa ppoż.; planowanie i organizowanie szkoleń zawodowych pracowników; przygotowywanie rocznego planu zakupów i wydatków w oparciu o zapotrzebowania, składane przez wszystkie komórki organizacyjne oraz dokonywanie bieżących zakupów materiałów biurowych i środków czystości.

Pracownicy sekcji odpowiadają, także za prowadzenie archiwum zakładowego; rejestrację pism przychodzących i wychodzących; stosowanie procedur zamówień publicznych i wykonywanie zadań związanych z kontrolą zarządczą. Szczegółowy zakres zadań opisany został w Regulaminie Organizacyjnym OPS.

Biorąc pod uwagę zakres obowiązków sekcji, istotnym aspektem jest dbałość o warunki pracy pracowników, jak również stworzenie odpowiednich warunków dla osób korzystających z pomocy, którzy, jak wiemy zmagają się z różnymi problemami.

W związku z powyższym, w roku 2022 r. podejmowano działania zmierzające do poprawy warunków pracy, tak aby zapewnić komfort pracy pracowników w miejscu pracy. W zakresie zadań z zakresu organizacji kadr, zabiegano o utrzymanie wysokiego poziomu przygotowania merytorycznego kadr, ustawicznego podnoszenia kwalifikacji oraz właściwego zabezpieczenia organizacji pracy.

Sekcja organizacyjna zatrudnia 1 głównego specjalistę, 1 inspektora, 1 podinspektora, 1 konserwatora, 2 sprzątaczkę oraz gońca, którzy wypełniają obowiązki związane z realizacją zadań tej sekcji.

Tabela 56 Wykaz zatrudnienia

Dział funkcjonowania jednostki	2020 r.	2021 r.	2022 r.
OPS – działalność podstawowa	37	35	34



Usługi opiekuńcze	8	9	9+2 osoby zatrudnione w celu zastępstwa nieobecnych pracowników
Świadczenia Rodzinne i Alimentacyjne	8	8	8+1 osoba zatrudniona w celu zastępstwa nieobecnego pracownika
Przeciwdziałanie alkoholizmowi	3	3	3
Asystenci	3	3	3
Ogólna liczba zatrudnionych	59	58	57+ 3 osoby zatrudnione w celu zastępstwa nieobecnych pracowników

Kolejnym celem stawianym przez sekcje organizacyjną jest podnoszenie kwalifikacji i kompetencji pracowników zatrudnionych w jednostce. Z uwagi na stan zagrożenia epidemicznego i zapewnienie bezpieczeństwa pracowników większość szkoleń odbyła się w trybie zdalnym. Pracownicy uczestniczyli m.in. w szkoleniach z zakresu:

1. dodatek ostonowy – nowe zadania dla gmin. Problemy dotyczące świadczeń rodzinnych i funduszu alimentacyjnego,
2. obsługa Oprogramowania do obsługi Dodatku ostonowego (DO),
3. polityka rachunkowości Ośrodków Pomocy Społecznej w uwzględnieniu polityki rachunkowości dla partnerów UE,
4. zmiany wprowadzone Polskim łaodem w sposobie obliczania i rozliczania składki zdrowotnej – szkolenie bezpłatne organizowane przez Zakład Ubezpieczeń Społecznych.
5. dodatki ostonowe (wzory dokumentów, decyzja odmowna, wzór informacji o przyznaniu),
6. szkolenie z zakresu obsługi nienależnie pobranych świadczeń oraz odpłatności osób zobowiązanych wraz z wystawieniem tytułu wykonawczego w POMOST Std- Pomoc społeczna,
7. należności w jednostkach budżetowych. Realizacja, ewidencja i windykacja,
8. rejestr umów- szkolenie bezpłatne,
9. zmiany 2022 r. w zwalnianiu z odpłatności za pobyt w domu pomocy społecznej art.64a, zasady prowadzenia postępowań w sprawach kierowania i ustalania odpłatności za pobyt w DPS oraz w schronisku dla osób bezdomnych,
10. specustawa o pomocy obywatelom Ukrainy – cudzoziemcy w pomocy społecznej,

11. świadczenia dla obywateli Ukrainy – przyznawanie zgodnie ze specustawą. Problematyczne zagadnienia dotyczące dodatku ostonowego, świadczeń rodzinnych i funduszu alimentacyjnego,
12. szkolenie związane z zapewnieniem bezpieczeństwa pracownikom socjalnych podczas wykonywania obowiązków służbowych. Szkolenie bezpłatne, zrealizowane przy współpracy z Komendą Powiatową Policji,
13. wypadki przy pracy – świadczenia, dokumenty, warunki, zasady wypłat – szkolenie bezpłatne, realizowane przez Zakład Ubezpieczeń Społecznych,
14. zamówienia publiczne poniżej 130 tys. zł i inne wyłączone z obowiązku stosowania ustawy PZP. Prawne i organizacyjne aspekty udzielania „małych” zamówień,
15. sprawozdawczość OPS,
16. kurs kancelaryjno-archiwalny I stopnia – kwalifikacyjny dla archiwistów zakładowych,
17. świadczenia dla obywateli Ukrainy- przyznawane zgodnie ze specustawą.
18. zasiłki chorobowe, macierzyńskie i opiekuńcze w 2022 r. – interpretacje, przykłady, wyjaśnienia,
19. techniki pracy socjalno-wychowawczej z klientem niedobrowolnym,
20. polski Ład 2.0. – zmiany w podatku dochodowym od 01.07.2022 r.,
21. kwalifikacja budżetowa po zmianie rozporządzenia z 15 lipca 2022 r.,
22. pełnomocnictwa oraz upoważnienia w praktyce organów administracji publicznej,
23. worek bez dna – szkolenie dla Kierowników OPS,
24. oprogramowanie do Obsługi Dodatku Węglowego,
25. nienależnie pobrane świadczenia w pomocy społecznej,
26. kierowanie do DPS,
27. uchylenie i zmiana decyzji administracyjnej,
28. dodatek węglowy – nowe zadanie dla gmin,
29. kontrakt socjalny- problem czy narzędzie wsparcia?,
30. odpłatność za pobyt w DPS,
31. ewidencja księgową w OPS,
32. asystent osobisty osoby niepełnosprawnej,
33. bezpieczeństwo osobiste pracowników socjalnych,
34. asystent osobisty osoby niepełnosprawnej- bezpłatne szkolenie,
35. jak bezbłędnie przygotować i złożyć sprawozdanie z udzielonych zamówień publicznych na podstawie rozporządzenia w sprawie informacji zawartych w rocznym sprawozdaniu o udzielonych zamówieniach?
36. trzynastka za 2022 r. ABC rozliczeń od podstaw dla początkujących w przykładach. Teoria, a praktyka,
37. usługi opiekuńcze, specjalistyczne usługi opiekuńcze dla osób z zaburzeniami psychicznymi- zmiany 2022/2023,
38. świadczenie usług opiekuńczych, w tym specjalistycznych usług opiekuńczych w ramach programu „opieka 75+” edycja 2023 – dla osób w wieku 75 lat i więcej oraz pomoc w formie opieki wytchnieniowej,
39. ewidencja księgową OPS,
40. sprawozdanie finansowe za 2022 r. w jednostkach sektora finansów publicznych- problemy praktyczne,
41. zagadnienia związane z rozliczeniem PIT dla pracowników za rok 2022,
42. coaching dla kadry zarządzającej „Kooperacja- efektywna i skuteczna „ – szkolenia realizowane w ramach Programu Operacyjnego Wiedza Edukacja Rozwój



współfinansowanego ze środków Unii Europejskiej w ramach Europejskiego Funduszu Społecznego,

43. szkolenia realizowane przez Regionalny Ośrodek Polityki Społecznej w ramach projektu „Kooperacja- efektywna i skuteczna,, – szkolenia realizowane w ramach Programu Operacyjnego Wiedza Edukacja Rozwój współfinansowanego ze środków Unii Europejskiej w ramach Europejskiego Funduszu Społecznego:
- szkolenie online z zakresu diagnozy potrzeb społecznych w gminie,
 - szkolenia w formie online dotyczące doradztwa prawnego w zakresie tworzenia Centrów Usług Społecznych,
 - szkolenie w temacie "Przychodzi mieszkaniec do CUS" oraz bieżących problemów funkcjonowania OPS,
 - spotkanie online dotyczące roli ekonomii społecznej w tworzeniu i rozwoju rynku usług społecznych,
 - szkolenie online w zakresie roli OSŁ w rozwoju usług społecznych.

Poprawa efektywności energetycznej:

W związku z drastycznym wzrostem cen, sytuacją globalną postanowiono dokonać wymiany istniejącego oświetlenia na energooszczędne w budynku Łużyckiej 12 oraz na Sprzymierzonych 8A. Przebudowano lampy, wymieniono dotychczasowe oświetlenie – świetlówki jarzeniowe – na tuby LED. Zastosowane rozwiązania będą służyły osiągnięciu celu w zakresie zmniejszenia zużycia energii elektrycznej na rok 2023.

Modernizacja pomieszczeń:

- Sekcja Świadczeń Rodzinnych i Alimentacyjnych

Wymiana drzwi wewnętrznych oraz zakup mebli do biura obsługi wpłynę na poprawę estetyki pomieszczeń oraz komfort pracy pracowników zatrudnionych w OPS.

- Mieszkanie treningowe

Dokonano odświeżenia pomieszczeń – pomalowano ściany, usunięto pęknięcia w celu poprawy estetyki mieszkania.

9.5 Stanowisko ds. Informatyki i bezpieczeństwa informacji.

Stanowisko podlegające bezpośrednio Dyrektorowi OPS, w zadaniach którego mieści się administrowanie siecią komputerową, serwerami, komputerami, drukarkami, oprogramowaniem systemowym oraz programami dziedzinowymi w OPS. Celem stanowiska jest utrzymanie wysokiego poziomu bezpieczeństwa przetwarzanych danych osobowych.

Największym wyzwaniem na stanowisku jest utrzymanie w dobrej kondycji sprzętu i oprogramowania, którego zadaniem jest zapewnienie bezpieczeństwa przetwarzanych danych oraz zachowanie ciągłości pracy systemów informatycznych. Tym samym, w roku 2022 wprowadzono instrumentalne zabezpieczenia poprzez wykonanie dodatkowej wentylacji w serwerowni, której zadaniem jest obniżenie temperatury w przypadku wyłączeniu lub uszkodzenia klimatyzacji oraz dokonano zakupu serwera kopii, w celu zabezpieczenia danych w wyniku np. uszkodzenia sprzętu, pożaru lub innych zdarzeń losowych.

Ważnym jest podkreślić, że w celu ochrony utraty danych przed cyberzagrożeniami i poprawy bezpieczeństwa ochrony danych osobowych, w roku 2022 dokonano zakupu dostępu do oprogramowania Acronis Cyber Protect Cloud wraz z 25 licencjami. Powyższe oprogramowanie pozwala na zastosowanie proaktywnych, aktywnych i reaktywnych technologii ochrony danych takich jak:

- ocena luk w zabezpieczeniach i zarządzanie poprawkami analizy kondycji dysków twardej,
- ochrona antywirusowa i ochrona własna, która umożliwia wykrywanie zagrożeń,
- tworzenie kopii zapasowych i ich odzyskiwanie, nawet po awariach, jak również umożliwia reagowanie na wszelkie awarie.

W 2022 r. zakupiono 18 nowych komputerów i jeden serwer. Ponadto, w ramach realizacji nowych zadań wykonaliśmy dostosowanie infrastruktury pod cyfrową sieć telefoniczną IP.

X. ŚRODKI SŁUŻĄCE ZAPEWNIENIU DOSTĘPNOŚCI I ELIMINOWANIU BARIER

OPS w Gryfinie realizując obowiązki nałożone ustawą z dnia 19 lipca 2019 r. o zapewnieniu dostępności osobom ze szczególnymi potrzebami (Dz. U. z 2022 r., poz. 2240 ze zm.) – dalej: „u.z.d.” oraz ustawą z dnia 4 kwietnia 2019 r. o dostępności cyfrowej stron internetowych i aplikacji mobilnych podmiotów publicznych (Dz. U. z 2019 r., poz. 848 ze zm.) – dalej: „u.d.c.p.p.”) w zakresie wprowadzenia środków służących zapewnianiu dostępności osobom ze szczególnymi potrzebami oraz realizacji obowiązków podmiotów publicznych w zakresie dostępności architektonicznej, cyfrowej oraz informacyjno-komunikacyjnej.

Dostępność architektoniczna.

OPS w Gryfinie mieści się przy ul. Łużyckiej 12, 74-100 Gryfino, w budynku do którego prowadzą 3 wejścia (główne wejście oznaczone jako WEJŚCIE A oraz wejścia po lewej stronie budynku oznaczone, jako WEJŚCIE B i WEJŚCIE C). Wejście główne dostosowane jest do potrzeb osób z niepełnosprawnością (przed wejściem znajduje się podjazd dla osób na wózkach inwalidzkich). Na parterze budynku znajduje się punkt obsługi interesantów oraz klientów. Po lewej stronie od wejścia znajdują się schody prowadzące na I i II piętro budynku. Toaleta dla osób z niepełnosprawnościami znajduje się na parterze budynku. W budynku nie ma windy. Ponadto do budynku i wszystkich jego pomieszczeń można wejść z psem asystującym i psem przewodnikiem. Parking przy OPS jest ogólnodostępny zarówno dla pracowników, jak i interesantów.

Dostępność cyfrowa.

Strona internetowa OPS w Gryfinie jest zgodna ze standardem WCAG2.1, który zawiera zbiór zasad jakimi powinni kierować się twórcy stron internetowych, aby przygotowane przez nich strony były maksymalnie dostępne dla osób z różnymi niepełnosprawnościami np. niewidomych i niesłyszących. Strona internetowa jest również częściowo zgodna z u.d.c.p.p. Niektóre treści mogą znajdować się w formie skanów, niektóre załączniki mogą mieć nieprawidłową strukturę i może występować brak list (nieuporządkowanych i uporządkowanych), niektóre zdjęcia mogą być nieprawidłowo opisane. Ponadto serwis nie jest wyposażony w skróty klawiaturowe, które mogłyby wchodzić w konflikt z technologiami asystującymi (np. programy czytające), systemem lub aplikacjami użytkownikami.

Dostępność informacyjno-komunikacyjna.

W siedzibę OPS w Gryfinie dla osób z niepełnosprawnością wzroku pomocne są plany tyflograficzne, czyli mapy dotykowe, które pozwalają niewidomemu poznać rzeczywistość budynku. W 2022 roku Ośrodek dokonał zakupu dwóch sztuk tyfłomap dla parteru oraz I piętra budynku mieszczącego się przy ulicy Łużyckiej 12. Tyfłomapy zostały wykonane z wykorzystaniem technologii termoformowania próżniowego, zamontowano je na odpowiedniej wysokości tak aby, by mogła z nich skorzystać również osoba poruszająca się na wózku inwalidzkim.

W związku z pokryciem przyszłych wydatków związanych z zakupem ścieżek naprowadzających, pól uwagi oraz pól ostrzegawczych, przenośnej pętli indukcyjnej lub ewentualnym zapotrzebowaniem na świadczenie usług tłumacza języka migowego, tłumaczenia na język migowy nagrań w zakresie działalności OPS, a także środków

ogłaszania o zagrożeniu, zaplanowano w budżecie kolejne środki finansowe. Realizacja tych zamierzeń pozwoli na skorygowanie barier związanych z zapewnieniem dostępności dla osób ze szczególnymi potrzebami.

Celem OPS w Gryfinie jest w ciągu najbliższych lat systematyczne zwiększanie dostępności oraz sukcesywne podnoszenie poziomu dostosowania poszczególnych form użyteczności obiektu do wymagań osób ze szczególnymi potrzebami. Działania nie obciążają w dużym stopniu gospodarki finansowej jednostki, wpłyną natomiast na skuteczną realizację zadań oraz podniosą poziom realizacji form wsparcia dla wszystkich mieszkańców gminy.

Zakończenie

Ośrodek Pomocy Społecznej w Gryfinie pragnie wskazać, iż dla skuteczności realizowanych zadań, zasadnym jest przede wszystkim wdrażanie innowacyjnych usług i programów oraz rozwijanie nowych metod pracy, umożliwiających dotarcie do szerszej grupy mieszkańców naszej Gminy, co jest celem nadrzędnym dla Ośrodka.

Ośrodek w roku 2022, tak jak w latach poprzednich starał się przede wszystkim odpowiedzieć na wszystkie potrzeby mieszkańców naszej Gminy, którzy z przyczyn czasem niezależnych od siebie, znaleźli się w trudnej sytuacji finansowej lub rodzinnej bądź wymagali opieki, wsparcia i pomocy, w tym obywatelom Ukrainy, przybywającym do naszej Gminy, w wyniku zaistniałego na ich terytorium konfliktu zbrojonego.

Ostatni rok, a w nim konflikt zbrojny na Ukrainie, pokazuje nam, jak dynamicznie i w krótkim okresie, może zmienić się ludzkie życie i ile nowych zmian i problemów społecznych oraz ekonomicznych za tym idzie. Powyższe wyznacza całkiem nowe cele, które przede wszystkim zobowiązują do natychmiastowego podjęcia działań.

Natomiast ważnym jest wskazać, iż na terenie Gminy Gryfino należałoby utworzyć infrastrukturę dla osób bezdomnych oraz rozważyć rozwój usług dla osób starszych.

Wnioski i potrzeby na rok 2023

- 1) rozwój współpracy z instytucjami i organizacjami służącymi realizacji zadań aktywnej polityki społecznej,
- 2) podnoszenie poziomu i skuteczności funkcjonowania pomocy społecznej m.in. poprzez podnoszenie kwalifikacji zawodowych pracowników,
- 3) wspieranie rodzin w wypełnianiu przez nich podstawowych funkcji rodzicielskich, w tym funkcji opiekuńczo – wychowawczej i zaradności w prowadzeniu gospodarstwa domowego,
- 4) podejmowanie działań edukacyjnych służących kształtowaniu właściwych postaw społecznych,
- 5) poszerzanie wsparcia dla osób długotrwale i ciężko chorych oraz osób w podeszłym wieku,
- 6) podejmowanie działań wspierających osoby bezdomne w wychodzeniu z bezdomności,
- 7) wykorzystywanie środków zewnętrznych do realizacji zadań Ośrodka

GALERIA

Dzień Bez Przemocy



Dzień bez przemocy – kampania



Dzień Seniora w GDK-u



Obchody Dnia Seniora w CAL-u



Dzień Wolontariatu



Spotkanie dla Wolontariuszy

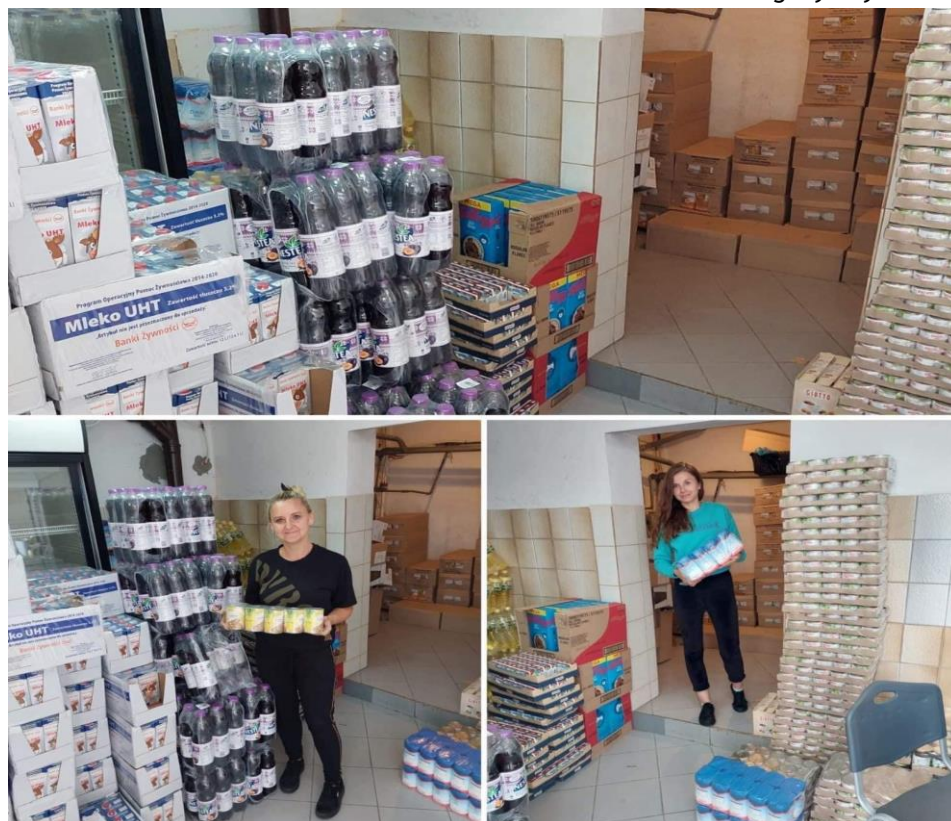




Wolontariusze przygotowują się do Świąt



Magazyn Żywności



Odwiedziny dzieci w pieczy zastępczej



Odwiedziny u Seniorów



Pracownicy socjalni prowadzący zajęcia w szkole



Samoobrona



Pracownik socjalny na wycieczce rowerowej z mieszkanką mieszkania chronionego



Spotkanie świąteczne z osobami bezdomnymi i zagrożonymi bezdomnością



Spotkanie w CAL



Spotkanie z Seniorami na temat Programu Wsparcia Seniorów



Międzynarodowy Dzień Trzeźwości



Piknik



Piknik na dziedzińcu mieszkań chronionych



Pracownicy socjalni i asystent na pikniku



Uczestnicy pikniku





OPS dla Adelki





O przemocy w szkołach



Profilaktyka



Akcja dla Ukrainy



Młodzież dla uchodźców



Wieczorna akcja sprzątania magazynów



Członkowie Stowarzyszenia Feniks – Nazywam się Miliard



PCPR – Nazywam się Miliard



Pracownicy DPS Dębce – Nazywam się Miliard



