



**Ośrodek Pomocy Społecznej
w Gryfinie**

**Sprawozdanie
z działalności Ośrodka Pomocy Społecznej
za rok 2023
oraz
potrzeby na rok 2024**

Spis treści :

	Str.
WSTĘP	
I. STRUKTURA ORAZ ZMIANY W OŚRODKU POMOCY SPOŁECZNEJ W GRYFINIE	3
1.1 STRUKTURA ORGANIZACYJNA I ZATRUDNIENIE	3
1.2 ZMIANY W OŚRODKU POMOCY SPOŁECZNEJ	4
II. DZIAŁ POMOCY SPOŁECZNEJ	9
2.1 USŁUGI NA RZECZ SPOŁECZNOŚCI LOKALNEJ	9
2.2 USŁUGI NA RZECZ OSÓB STARSZYCH I NIEPEŁNOSPRAWNYCH	28
2.3 USŁUGI NA RZECZ OSÓB BEZDOMNYCH I ZAGROŻONYCH BEZDOMNOŚCIĄ	33
2.4 USŁUGI NA RZECZ OSÓB BEZROBOTNYCH I NIEAKTYWNYCH ZAWODOWO	37
2.5 USŁUGI PROFILAKTYCZNE	39
2.6 USŁUGI NA RZECZ OSÓB DOZNAJĄCYCH PRZEMOCY DOMOWEJ	50
PRACA SOCJALNA WRAZ ZE SPRAWOZDANIEM Z REALIZACJI ZADAŃ Z ZAKRESU WSPIERANIA RODZINY	58
III.	
3.1 USŁUGI NA RZECZ RODZIN Z PROBLEMAMI OPIEKUŃCZO - WYCHOWAWCZYMI	58
3.2 USŁUGI ASYSTENCKIE	59
3.3 USŁUGI PSYCHOLOGICZNE I TERAPEUTYCZNE	60
IV. PIERWSZY KONTAKT	64
4.1 USŁUGI POMOCOWE W FORMIE WSPARCIA FINANSOWEGO	64
4.2 USŁUGI W FORMIE WSPARCIA RZECZOWEGO	66
V. MIESZKANIE TRENINGOWE I MIESZKANIA WSPOMAGANE	68
5.1 MIESZKANIE TRENINGOWE	68
5.2 MIESZKANIA WSPOMAGANE	71
VI. OCHRONA ZDROWIA	74
VII. ŚWIADCZENIA W OŚRODKU POMOCY SPOŁECZNEJ	75
7.1 RODZINNE I ALIMENTACYJNE	75
7.2 DODATKI MIESZKANIOWE	87
7.3 STYPENDIA SZKOLNE O CHARAKTERZE SOCJALNYM	87
7.4 ZRYCZAŁTOWANY DODATEK ENERGETYCZNY	88
7.5 REFUNDACJA PODATKU VAT	89
VIII. PODSUMOWANIE ORAZ POTRZEBY NA ROK 2024	90

Wysoka Rado,

Rok 2023 był pełen wyzwań i nowych pomysłów dla Ośrodka Pomocy Społecznej w Gryfinie. Ośrodek przeprowadził reorganizację w zakresie niesienia pomocy i świadczonych usług, ponieważ zmienia się profil klienta, któremu udzielane jest wsparcie – rośnie znaczenie klientów potrzebujących świadczeń z pomocy społecznej ze względu na stan zdrowia, niepełnosprawność związaną często z wiekiem, maleje natomiast znaczenie ubóstwa czy bezrobocia, jako przyczyn przyznania wsparcia. Zmiana profilu klienta usług oferowanych przez Ośrodek, jak również zmiany demograficzne i społeczne powodują potrzebę redefinicji sposobu działania. W tym kontekście warto wstuchać się w głos specjalistów, którzy wskazują, że deinstytucjonalizacja pomocy społecznej może być właściwą odpowiedzią na wyzwania przyszłości. Jej koncepcja zakłada przechodzenie od pomocy o charakterze instytucjonalnym do pomocy świadczonej w środowisku rodzinnym i społeczności lokalnej.

Odnosząc się do realizowanych zadań spoczywających na Ośrodku, należy podkreślić, iż kładziono szczególny nacisk na zapewnienie najwyższej jakości świadczonych usług oraz form wsparcia adekwatnych do aktualnych potrzeb mieszkańców Gminy Gryfino. Rodzina, osoby wykluczone społecznie i bezdomne, osoby starsze i niepełnosprawne, jak również integracja i partnerstwo to kluczowe słowa wyznaczające kierunki działań naszego Ośrodka na rzecz niesienia pomocy, wsparcia oraz dążenia do poprawy jakości życia naszych mieszkańców.

Więcej na ten temat, wykorzystanych form wsparcia, jak również innych zagadnień z funkcjonowania naszej jednostki w Gminie Gryfino w roku 2023 oraz przedstawionych potrzeb w zakresie pomocy społecznej na rok 2024, zawarte jest w przygotowanym sprawozdaniu, do lektury, którego serdecznie zapraszam.

Aleksandra Szymanowicz - dyrektor OPS w Gryfinie.

I. STRUKTURA ORAZ ZMIANY W OŚRODKU POMOCY SPOŁECZNEJ W GRYFINIE

1.1 STRUKTURA ORGANIZACYJNA I ZATRUDNIENIE

Całokształt organizacji zadań oraz funkcjonowania Ośrodka jest bardzo ważnym aspektem w realizacji zadań przez jednostkę. Zarządzanie organizacją wiąże się z wieloma kwestiami, które wpływają na sprawną realizację zadań. Jak w każdej organizacji pomimo realizacji szeregu różnorodnych zadań, najważniejszym czynnikiem jest czynnik ludzki i osoby, które te zadania realizują. Ośrodek Pomocy Społecznej na bieżąco analizuje poziom zatrudnienia pracowników oraz strukturę organizacyjną, dostosowując je do potrzeb wynikających z realizacji zadań.

Pracownicy Ośrodka Pomocy Społecznej w Gryfinie w roku 2023, podnosili swoje kwalifikacje, poprzez uczestnictwo w wielu szkoleniach, webinarach oraz konferencjach. Rozwój pracowników jest bardzo ważnym celem jednostki, ponieważ posiadana wiedza, umiejętności i kwalifikacje wpływają na wypełnianie obowiązków służbowych. Często zmieniające się przepisy wpływają na poszerzanie wiedzy oraz podnoszenie poziomu posiadanych kompetencji przez kadrę Ośrodka.

Bardzo istotną kwestią jest fakt, że zawód pracownika socjalnego w obecnej chwili jest zawodem deficytowym. Brak pracowników socjalnych oraz osób kształcących się w tym kierunku może wpłynąć na przyszłą realizację zadań przez Ośrodek.

Tabela 1 Szkolenia pracowników w latach 2022-2023

SZKOLENIA	ROK 2022		ROK 2023	
	ILOŚĆ SZKOLEŃ	KWOTA	ILOŚĆ SZKOLEŃ	KWOTA
	42	17.666,02	49	16.459,24

Dane Ośrodka Pomocy Społecznej w Gryfinie

Ważnym aspektem w funkcjonowaniu Ośrodka jest zapewnienie odpowiedniej ilości kadry, która realizuje zadania oraz obowiązki nakładane na jednostkę.

Ośrodek Pomocy Społecznej w roku 2023 zatrudniał 58 pracowników, w tym dwie osoby w celu zastępstwa nieobecnych pracowników, natomiast w roku 2022 zatrudnionych było ogółem 60 pracowników, w tym 3 pracowników na zastępstwo.

Tabela 2 Zatrudnienie w latach 2022-2023

ZATRUDNIENIE	ROK 2022	ROK 2023
	ILOŚĆ PRACOWNIKÓW	ILOŚĆ PRACOWNIKÓW
	60	58

Dane Ośrodka Pomocy Społecznej w Gryfinie

1.2 ZMIANY W OŚRODKU POMOCY SPOŁECZNEJ

Wszystko dookoła się zmienia, zmieniamy się i my, dokładamy starań aby tworzyć miejsca przyjazne, kompleksowo wyposażone, nie zapominając przy tym o osobach ze szczególnymi potrzebami. I tak w roku 2023 powstała sala posiedzeń, pokój rozmów poufnych oraz tak ważna w tych czasach dostępność.

Sala posiedzeń :

Pomieszczeniem uroczyście oddanym do użytkowania w 2023 roku jest sala posiedzeń. Odbywają się tutaj posiedzenia Gminnej Komisji Rozwiązywania Problemów Alkoholowych, Gminnego Zespołu Interdyscyplinarnego Ds. Przeciwdziałania Przemocy Domowej, spotkania członków grup diagnostyczno – pomocowych, spotkania, szkolenia, mediacje itp. Kompleksowo wyposażone pomieszczenie jest przyczynkiem do owocnych interakcji, tworzenia nowych pomysłów, doskonalenia się, wymiany zdań, wspólnego działania. W roku 2023 w sali posiedzeń gościliśmy także 4 grupy przedszkolaków, którzy wysłuchali bajek terapeutycznych. Przedsięwzięcie zostało zrealizowane w ramach lokalnej kampanii profilaktyczno - edukacyjnej w związku z obchodami Międzynarodowego Dnia Bez Przemocy.



Pokój rozmów poufnych :

W głównym budynku Ośrodka Pomocy Społecznej w Gryfinie, znajduje się miejsce ciche, spokojnie i przyjazne, gdzie możemy poczuć się „jak w domu”. Pokój rozmów poufnych – oddany do użytkowania na początku 2023 roku.

Pomieszczenie powstało z myślą o osobach przeżywających trudności życiowe, potrzebujących specjalistycznego wsparcia. W pokoju rozmów poufnych odbywają się spotkania ze specjalistami w ramach pełnionych dyżurów, gdzie uzyskamy wsparcie w warunkach gwarantujących swobodę wypowiedzi, nie zapominając przy tym o kąciку dla najmłodszych.



Działalność Ośrodka Pomocy Społecznej w Gryfinie związana z dostępnością :

Wraz z wejściem w życie ustawy z dnia 19 lipca 2019 r. o zapewnieniu dostępności osobom ze szczególnymi potrzebami, Ośrodek prowadzi szereg działań mających na celu zwiększenie jego dostępności pod względem architektonicznym, cyfrowym i informacyjno-komunikacyjnym.

W obszarze dostępności architektonicznej :

Ośrodek Pomocy Społecznej w Gryfinie znajduje się przy ul. Łużyckiej 12, 74-100 Gryfino. Do budynku prowadzą 3 wejścia. Główne wejście oznaczone "WEJŚCIE A", wejścia po lewej

stronie budynku oznaczone "WEJSCIE B" oraz "WEJŚCIE C". Wejście główne dostosowane jest do potrzeb osób z niepełnosprawnością (przed wejściem znajduje się podjazd dla osób na wózkach inwalidzkich). Na parterze budynku znajduje się punkt obsługi interesantów oraz klientów Ośrodka, jak również pokój rozmów poufnych. Toaleta dla osób z niepełnosprawnościami znajduje się na parterze budynku. W budynku nie ma windy. Do budynku i wszystkich jego pomieszczeń można wejść z psem asystującym i psem przewodnikiem. Oznaczono również krawędzie schodów wewnętrznych pomiędzy kondygnacjami oraz schodów zewnętrznych (wyróżnienie początku i końca wszystkich biegów schodów pasem uwagi w kontrastowym kolorze).

W obszarze dostępności cyfrowej :

Strona internetowa Ośrodka jest zgodna ze standardem WCAG2.1, który zawiera zbiór zasad, jakimi powinni kierować się twórcy stron internetowych, tak aby przygotowane przez nich strony były maksymalnie dostępne dla osób z różnymi niepełnosprawnościami np. niewidomych i niesłyszących, jak również częściowo zgodna z ustawą z dnia 4 kwietnia 2019 r. o dostępności cyfrowej stron internetowych i aplikacji mobilnych podmiotów publicznych z powodu niezgodności lub włączeń wymienionych poniżej:

- niektóre treści mogą znajdować się w formie skanów,
- niektóre załączniki mogą mieć nieprawidłową strukturę,
- może występować brak list (nieuporządkowanych i uporządkowanych),
- niektóre zdjęcia mogą być nieprawidłowo opisane.

Serwis nie jest wyposażony w skróty klawiaturowe, które mogłyby wchodzić w konflikt z technologiami asystującymi np. programy czytające, systemem lub aplikacjami użytkowników.

W obszarze dostępność informacyjno- komunikacyjna :

Dla osób z niepełnosprawnością wzroku pomocne są plany tyflograficzne, czyli mapy dotykowe, które pozwalają niewidomemu poznać rzeczywistość budynku, w którym nigdy wcześniej nie był. Plan tyflograficzny powinien być opatrzone legendą, wyjaśniającą, co jest czym. Ośrodek Pomocy Społecznej w 2022 roku dokonał zakupu dwóch sztuk tyfłomapy dla parteru oraz I piętra budynku mieszczącego się przy ulicy Łużyckiej 12. Tyfłomapy zostały wykonane z wykorzystaniem technologii termoformowania próżniowego, zamontowano je na odpowiedniej wysokości tak aby, mogła z nich skorzystać również osoba poruszająca się na wózku inwalidzkim.

Kolejnymi działaniami realizowanymi w Ośrodku w 2023 roku był zakup dwóch przenośnych lup elektronicznych Smart Lux. Urządzenie służy do powiększania tekstu oraz obrazów, charakteryzuje się bezodblaskowym, 5 calowym wyświetlaczem LCD. Konstrukcja obudowy pozwala używać urządzenie w różnych odległościach. Lupa zapewnia doskonałe widzenie, jest łatwa w obsłudze, przenośna oraz lekka. Wykonano również instalację alarmową w toalecie dla osób z niepełnosprawnością. W związku z dofinansowaniem PEFRON i przyznaniem środków finansowych na realizację „Programu wyrównania różnic między regionami III” Ośrodek w 2024 r. planuje podjęcie działań w celu doposażenia Ośrodka w wykonanie kolejnego planu tyflograficznego, tym razem dla budynku mieszczącego się przy ulicy Sprzymierzonych 8a. Dzięki umieszczeniu tyfłomapy w budynku osoby ze szczególnymi potrzebami nie będą musiały korzystać z pomocy innych osób. Dodatkowo przy każdym drzwiach biurowych w całym Ośrodku zamontowane zostaną tabliczki w alfabecie Braile’a. Zapewni to sprawną identyfikację określonego biura,

w rezultacie wpłynie to na komfort i sprawność załatwienia sprawy. Kolejnym usprawnieniem będzie zakup pętli indukcyjnej dla obu punktów obsługi klientów. Pętla ułatwi obsługę osoby noszącej aparat słuchowy. Ostatnim zaplanowanym działaniem będzie nagranie filmu z całej działalności Ośrodka, który przyczyni się do zwiększenia świadomości na temat oferowanego wsparcia, które można uzyskać.

Ośrodek Pomocy Społecznej pomimo wielu zrealizowanych i będących w trakcie realizacji zadań identyfikuje potrzeby dalszego rozwijania działań w kierunku zwiększenia dostępności pod względem architektonicznym, cyfrowym i informacyjno-komunikacyjnym. Powyższe planowane działania nie obciążają w dużym stopniu gospodarki finansowej jednostki, natomiast wpłyną na skuteczną realizację zadań oraz podniosą poziom realizacji form wsparcia każdego mieszkańca gminy.

II. DZIAŁ POMOCY SPOŁECZNEJ

2.1 USŁUGI NA RZECZ SPOŁECZNOŚCI LOKALNEJ

Centrum Aktywności Lokalnej :

Usługi na rzecz społeczności lokalnej realizujemy poprzez działania w ramach Centrum Aktywności Lokalnej, które pracuje metodą organizowania społeczności lokalnej, integrując i aktywizując całe grupy mieszkańców. Działa w naszych strukturach Gryfiński Klub Seniora, zrzeszający senioralnych mieszkańców naszej gminy i aktywnie działający na rzecz mieszkańców m.in. poprzez wolontariat, organizację cotygodniowych spotkań swoich uczestników, organizując wyjazdy integracyjno- edukacyjne. Aby ją wspierać klub seniora aktywizuje jej członków w ramach inicjatyw na rzecz osób starszych. Uczestnicy sami decydują w jaki sposób chcą spędzać wolny czas. Jest to grupa nieformalna, prowadzona przez wieloletnią wolontariuszkę Lokalnego Centrum Wolontariatu, która jest zaangażowana w pracę na rzecz szeroko pojętej aktywizacji seniorów. Z ustaleniami członków klubu organizuje między innymi wyjazdy integracyjne, wycieczki turystyczne. Z własnej inicjatywy podejmuje role organizatora i osobiście podejmuje się organizacji wszystkich wspólnych wyjazdów, wycieczek oraz wyjść plenerowych. Klub najczęściej wspierany jest przez Ośrodek Pomocy Społecznej w Gryfinie między innymi poprzez dofinansowanie do wyjazdów aktywizujących uczestników oraz innych działań związanych z klubem. Uczestniczki klubu służyły pomocą przy organizacji przedsięwzięcia dla osób starszych i samotnych w okresie Świąt Wielkanocnych, czy Bożego Narodzenia.

Tabela 3 Wydatki na działalność Centrum Aktywności Lokalnej w latach 2022-2023

WYSZCZEGÓLNIENIE	ROK 2022	ROK 2023
	KWOTA WYDATKÓW	KWOTA WYDATKÓW
Centrum Aktywności Lokalnej	24 279,00	22 292,00

Dane Ośrodka Pomocy Społecznej w Gryfinie

Dla mieszkańców naszej gminy Centrum Aktywności Lokalnej oraz Sekcja Pracy Socjalnej zorganizowały w 2023 roku następujące projekty socjalne:

Być Kobietą – Dzień Kobiet na zdrowo :

Termin: 08-10.03.2023 r. Beneficjentkami projektu było 50 pań z terenu Miasta i Gminy Gryfino korzystających z pomocy w formie usług opiekuńczych. Celem projektu była profilaktyka dotycząca chorób kobiecych, przeciwdziałanie osamotnieniu, poczucie wspólnoty, przeciwdziałanie wykluczeniu społecznemu oraz wywołanie pozytywnych emocji. Partnerem przedsięwzięcia była Przychodnia Centrum Zdrowia FRESENIUS, Lek.

Sławomir Grzeszewski, dr n. med. onkolog-ginekolog Sławomir Szymański, oraz Prezes Stowarzyszenia Amazonek-Ewa. W ramach projektu nasze mieszkanki mogły wziąć udział w badaniu USG piersi, przeprowadzonym przez lekarza specjalistę chirurga-onkologa.



Dzień Kobiet

NA ZDROWO!

Środa 08.03.2023 r.

- zapraszamy Panie na bezpłatne badania cytologiczne, które odbędą się w **Centrum Zdrowia FRESNIUS - Przychodnia w Gryfinie** (dawniej Intermed) ul. Niepodległości 28 w Gryfinie.
Zapisy na badanie prowadzone są pod numerem telefonu 91-416-25-27 wew. 130.
Badanie przeprowadzi: lek. ginekolog - położnik **Sławomir Grzeszewski** w godz. 8.00- 12.00 i piętro gabinet 106.
Ponadto jak co roku każda z Pań objęta wsparciem w ramach usług opiekuńczych otrzyma upominek z okazji Dnia Kobiet.

Piątek 10.03.2023 r.

- zapraszamy na spotkanie pn: „Profilaktyka dotycząca chorób kobiecych”, które poprowadzi **dr n.med. onkolog - ginekolog Sławomir Szymański** oraz **Prezes Stowarzyszenia Amazonek - Ewa** w Gryfinie.
Spotkanie odbędzie się w **Centrum Aktywności Lokalnej** ul. Energetyków 5 w Gryfinie o godzinie 11.30.

Serdecznie zapraszamy.

WSTĘP NA WSZYSTKIE SPOTKANIA JEST BEZPŁATNY!





Wielkanocne obyczaje :

Termin: 07.04.2023 r. Beneficjentami projektu socjalnego była grupa 67 osób objętych pomocą społeczną, tj. osób starszych, samotnych, niepełnosprawnych oraz wykluczonych społecznie, a także 3 osób bezdomnych i zagrożonych bezdomnością. Pracownicy przekazali przed świętami wielkanocnymi paczki dla seniorów korzystających z pomocy w formie usług opiekuńczych; a także odwiedzili dzieci z Pogotowia Rodzinnego w Bartkowie oraz Rodzinnego Domu Dziecka w Borzymiu. Celem projektu było przeciwdziałanie izolacji społecznej, wykluczeniu społecznemu i poczuciu osamotnienia, wzmocnienie więzi społecznych, poświęcenie uwagi osobom starszym, samotnym i niepełnosprawnym oraz zagrożonym wykluczeniem społecznym, aktywizacja środowiska lokalnego oraz wzmocnienie tradycji świątecznych. Partnerzy projektu to : Pan Paweł Kramer Piekarnia-Cukiernia „Kruszynka” ul. Przemysłowa 2 w Pniewie, Ferma Drobiu, Pan Rafał Owczarek, ul. Armii Krajowej 40 w Gryfinie, DONNA SP. Z O.O. – INTERMARCHE w Gryfinie oraz Pracownia Tortów Artystycznych Piotr Polewiak ul. Łużycka 17a/2 w Gryfinie.





Pejzaż i porysowane :

Termin: 07-11.08.2023 r. Projekt skierowany był do 12 osobowej grupy dzieci mieszkających na terenie miasta i gminy Gryfino, w tym pochodzących z rodzin objętych pomocą tutaj. Ośrodka. Partnerem przedsięwzięcia był Gryfiński Dom Kultury. Celem projektu było ukazanie alternatywnych form spędzania wolnego czasu, nabycie umiejętności aktywnego spędzania wolnego czasu przez dzieci, podniesienie poziomu wiedzy z zakresu prawidłowego funkcjonowania w grupie rówieśniczej, wzmocnienie więzi między dziećmi oraz pokazanie rodzicom, prostych form wykonywania prac plastycznych.

BEZPŁATNE WARSZTATY DLA DZIECI!

Ośrodek Pomocy Społecznej we współpracy z Gryfińskim Domem Kultury zaprasza dzieci z Miasta i Gminy Gryfino na bezpłatne warsztaty

pn. **"PEJZAŻ I PORYSOWANE"**, które odbędą się w dniach od **7.08-11.08.2023 r.** w Centrum Aktywności Lokalnej w Gryfinie ul. Energetyków 5

START 9.00- 11.00
KATEGORIA WIEKOWA- 8-12 Lat



Zapisy na warsztaty prowadzone są pod numerem telefonu: **91-416-25-27 wew. 130 do dnia 03.08.2023 r.**
Gwarantujemy ubezpieczenie podczas warsztatów.
Serdecznie zapraszamy!





Dzień pieczonego Ziemniaka :

Termin: 07.10.2023 r. W ramach pracy środowiskowej adresowanej do społeczności lokalnej Ośrodek Pomocy Społecznej w Gryfinie przy współpracy z Referatem Spraw Społecznych Urzędu Miasta i Gminy Gryfino oraz Gryfińskim Domem Kultury zrealizował projekt socjalny pn. „Dzień Pieczonego Ziemniaka”, mający na celu integrację międzypokoleniową i społeczną, profilaktykę zdrowotną, społeczną i z zakresu bezpieczeństwa, a przede wszystkim możliwość wzięcia udziału we wspólnych zabawach, występach i konkursach osób, które mogą być wykluczone chociażby komunikacyjnie, czy społecznie z alternatywnych i ciekawych form spędzania wolnego czasu. Partnerzy projektu: Referat Spraw Społecznych Urzędu Miasta i Gminy Gryfino, Centrum Sportu i Rekreacji w Gryfinie, Koło Gospodyń Wiejskich z Gardna, Przedsiębiorstwo Usług Komunalnych w Gryfinie, Komenda Powiatowa Policji w Gryfinie, Straż Miejska w Gryfinie, Ochotnicza Straż Pożarna z Radziszewa, Ochotnicza Straż Pożarna z Sobieradza, Ochotnicza Straż Pożarna Raffer z Gryfina, Nadleśnictwo Gryfino, Gryfiński Dom Kultury, „Restauracja

Rodzina” – Justyna i Paweł Łopata, Donna Sp. z o.o. – InterMarche, Cukiernia-Piekarnia „Kruszynka”, MOTO-EKIPA, Grzegorz Gajdecki, Hurtownia Stodyczy „Przemo”, Wolontariusze ze Szkoły Podstawowej nr 1 z oddziałami integracyjnymi im. Marii Dąbrowskiej w Gryfinie, Grupa Wokalna „Nadodrzanek” z Kołbaskowa, Przedszkole Publiczne nr 1 im. Krasnala Hałabały w Gryfinie, Przedszkole Publiczne nr 2 im. Misia Uszatka w Gryfinie, Przedszkole Publiczne nr 3 im. Kubusia Puchatka w Gryfinie, Przedszkole Publiczne nr 5 im. Calineczki w Gryfinie.



ZAPRASZAMY MIESZKAŃCÓW

**na dzień
PIECZONEGO ZIEMNIAKA**

**7.10.2023 r. o godz. 13.00-15.00
W EKO ZAKĄTKU**

- Występy artystyczne przedszkolaków
- Występy wokalne
- Warsztaty profilaktyczne realizowane przy współpracy OSP
- Grill
- Przejażdżki motorami
- Wspólne pieczenie ziemniaków
- Koło Gospodyń Wiejskich w Gardnie z ziemniaczaną niespodzianką
- i wiele innych atrakcji

Podczas przedsięwzięcia będzie wyznaczone stoisko, gdzie będą pozyskiwane środki na rehabilitację dla Jakuba i Klementyny Sienkiewicz oraz Abigail Skopińskiej

Patronatem przedsięwzięcia jest Burmistrz Miasta i Gminy Gryfino





Światowy Dzień Seniora :

Termin: 26.10.2023 i 16.11.2023. Celem projektu była integracja środowisk senioralnych z terenu gminy Gryfino, współpraca międzyinstytucjonalna, promowanie aktywności lokalnej wśród seniorów, profilaktyka z zakresu bezpieczeństwa i zdrowia oraz włączenie osób wykluczonych we wspólne działania społeczne. Adresatami projektu byli aktywnie działające na rzecz społeczności senioralnej:

- uczestnicy Gryfińskiego Klubu Seniora,
- uczestnicy z Dziennego Domu Seniora „Senior +”,
- słuchacze Uniwersytetu III Wieku,
- uczestnicy Środowiskowego Domu Samopomocy w Gryfinie,
- uczestnicy Klubu Seniora „Jesień Życia.

Partnerami projektu byli: Komenda Powiatowa Policji w Gryfinie, Gryfiński Dom Kultury, Zachodniopomorskie Centrum Słuchu i Mowy MEDINCUS w Szczecinie.





Świąteczna Paczka dla Seniora :

Termin: 19-20.12.2023 r. W ramach projektu socjalnego zorganizowano wsparcie osobom objętym pomocą w formie usług opiekuńczych oraz mieszkańcom DPS w Dębcach, którego celem była integracja międzypokoleniowa i edukacja społeczna wśród dzieci i młodzieży, przeciwdziałanie wykluczeniu społecznemu, zniwelowanie poczucia osamotnienia wśród osób starszych oraz wzmocnienie idei wolontarystycznej. W ramach projektu odwiedzaliśmy naszych klientów korzystających ze wsparcia w formie usług opiekuńczych, wręczając im paczki z artykułami spożywczymi i składając życzenia świąteczne, a także zorganizowaliśmy spotkanie młodzieży z Zespołu Szkół Ponadpodstawowych w Gryfinie z mieszkańcami Domu Pomocy Społecznej w Dębcach, gdzie wspólnie śpiewaliśmy kolędy, a młodzież przedstawiła piękny recital muzyczno-recytatorski. W trakcie tego spotkania uczniowie z tej szkoły świadczyli także usługi fryzjerskie dla chętnych mieszkańców oraz wręczyli im własnoręcznie zrobione pierniki. Ponadto w ramach wcześniej zorganizowanej akcji w szkołach podstawowych z terenu gminy Gryfino zostały stworzone przez dzieci kartki świąteczne dla seniorów, które w ramach tego projektu zostały im wręczone.

Partnerami projektu byli: Zespół Szkół Ponadpodstawowych w Gryfinie, Szkoła Podstawowa nr 1 w Gryfinie z oddziałami integracyjnymi im. Marii Dąbrowskiej, Szkoła Podstawowa nr 2 im. Kpt ż Mamerta Stankiewicza w Gryfinie, Szkoła Podstawowa im. Bohaterów Westerplatte w Gardnie, Szkoła Podstawowa im. ks. Barnima 1 w Żabnicy, Szkoła Podstawowa w Chwarstnicy, Stowarzyszenie pod Dębami w Dębcach, Pan Paweł Łopata Restauracja Rodzinna, Selgros- Hipermarket oraz Donna Sp. z o.o.- InterMarche.





Mikołajki dla Rodziny :

Termin: 11.12 i 16.12.2023 r. Adresatami projektu były dzieci do lat 15 z rodzin objętych usługami pomocowymi Sekcji Pracy Socjalnej tut. Ośrodka. Były to rodziny przeżywające problemy opiekuńczo-wychowawcze. Partnerami projektu byli: Zespół Szkół Ponadpodstawowych w Gryfinie oraz Komenda Powiatowa Policji w Gryfinie. Celem projektu była profilaktyka negatywnych zjawisk wśród dzieci i młodzieży: uzależnienia, marginalizacja, cyberprzemoc, edukacja w zakresie zagrożeń płynących ze stosowania środków odurzających oraz nikotyny, w tym papierosów elektronicznych, zmniejszenie zagrożenia demoralizacją dzieci, integracja środowiskowa, rodzinna oraz zmniejszenie problemów opiekuńczo-wychowawczych. Zawierał on działania profilaktyczno-edukacyjne zrealizowane dla dwóch grup wiekowych. Młodzież uczestniczyła w spotkaniu ze specjalistą Komendy Powiatowej Policji w Gryfinie, który przeprowadził warsztaty z zakresu cyberprzemocy. Natomiast młodsza grupa odbiorców uczestniczyła w warsztatach plastycznych na których przygotowała akcesoria do stroju balowego na zabawę mikołajkową. Ponadto uczestniczyła w profilaktycznym spektaklu interaktywnym „Nikotynka”, podczas którego była edukowana w temacie szkodliwości palenia wyrobów tytoniowych. W ramach projektu, dzieci otrzymały również upominki świąteczne w celu przeciwdziałania wykluczeniu społecznemu i ubóstwu.









Mikołajki w szkole i nie tylko :

Z okazji „Mikołajek”, w dniu 06.12.2023 r. pracownicy Ośrodka Pomocy Społecznej z Sekcji Usług Społecznych wraz ze Świętym Mikołajem odwiedzili dzieci, młodzież i pracowników z placówek Oświatowych oraz pracowników z Urzędu Miasta i Gminy Gryfino, Straży Miejskiej, Komendy Powiatowej Państwowej Straży Pożarnej oraz Komendy Powiatowej Policji składając życzenia z okazji Świąt Bożego Narodzenia. Akcja miała na celu integrację społeczną oraz budowanie pozytywnego wizerunku instytucji pomocy społecznej. Dzieci cieszyły się na widok Świętego Mikołaja, natomiast dorośli uwierzyli, że byli grzeczni.



Spotkanie wigilijne dla mieszkańców gminy :

W dniu 23.12.2023 r. odbyło się spotkanie wigilijne dla wszystkich mieszkańców z terenu Miasta i Gminy Gryfino zorganizowane przez Burmistrza Gminy Gryfino we współpracy z Ośrodkiem Pomocy Społecznej w Gryfinie, Referatem Spraw Społecznych Urzędu Miasta i Gminy, Gryfińskim Domem Kultury, lokalnymi darczyńcami, OSP Radziszewo, OSP Sobieradz, OSP Wełtyń, OSP Gryfino, OSP Chwarstnica, Gryfińskim Klubem Seniora, Caritasem, Polski Związek Łowiecki Zarząd Okręgowy w Szczecinie, MS Instal Mateusz Sznigir, Jerzy Misiaszek - choinki Steklinko, Koła Gospodyń Wiejskich z terenu gminy

. Wzięto w nim udział wielu mieszkańców, także tych, korzystających ze wsparcia Ośrodka Pomocy Społecznej. Była wspólna modlitwa, dzielenie się opłatkiem oraz wspólne kolędowanie. Potrawami i ciastem, które było przygotowane przez darczyńców oraz Panie z Klubu Seniora, zostali obdarowani mieszkańcy, jak również Dom Pomocy Społecznej w Dębcach. Osoby bezdomne dodatkowo otrzymały paczki z ciepłym wyposażeniem.

Szczególne podziękowania należą się Restauracji Rodzinnej i Panu Pawłowi Łopacie, za wielkie serce i systematyczne, nieodpłatne wspieranie naszej instytucji i naszych klientów, jak również Panu Hubertowi Woś „Dziękosiu”, Restauracja Południe i Pan Krzysztof Sarna. Ponadto współpracujemy również z Przedsiębiorstwem Społecznym „PEŁNOSPRAWNI”, które wspiera organizację naszej działalności.

To był piękny, świąteczny czas spędzony w gronie mieszkańców, wolontariuszy i stowarzyszeń.





Lokalne Centrum Wolontariatu :

W 2023 r. skupiało 11 wolontariuszy na podstawie zawartego pisemnego porozumienia oraz wolontariuszy ze szkół - Szkoły Podstawowej nr 1 w Gryfinie z oddziałami integracyjnymi im. Marii Dąbrowskiej i Zespołu Szkół Ponadpodstawowych w Gryfinie. Wolontariusze włączyli się w akcje prowadzone na terenie naszej Gminy, między innymi służyli pomocą w organizowaniu działań na rzecz osób starszych i niepełnosprawnych, u których występuje bezradność życiowa. Ponadto, uczestniczyli w akcji mającej na celu przeciwdziałaniu wykluczeniu społecznemu osób starszych i samotnych w okresie Świąt Bożego Narodzenia. Wolontariusze wraz z pracownikami Ośrodka dostarczyli upominki instytucjom działającym na rzecz osób niepełnosprawnych, starszych i samotnych.

2.2 USŁUGI NA RZECZ OSÓB STARSZYCH I NIEPEŁNOSPRAWNYCH

Ośrodek Pomocy Społecznej w Gryfinie w roku 2023 realizował Programy Ministerialne pn. „Asystent osobisty osoby niepełnosprawnej”, „Opieka wytchnieniowa”, „Korpus Wsparcia Seniorów” oraz „Opieka 75+”. Realizacja tych Programów ma na celu wsparcie społeczne osób z niepełnosprawnościami oraz zwiększenie szans tych osób na prowadzenie bardziej niezależnego/samodzielnego i aktywnego życia. Nadrzędnym celem Programów jest dążenie do poprawy funkcjonowania osoby z niepełnosprawnością w jej środowisku, zwiększenie możliwości zaspokajania jej potrzeb oraz włączenia jej w życie społeczne, wsparcie na rzecz seniorów niesamodzielnych ze względu na wiek oraz stan zdrowia. Realizacja powyższych programów jest kontynuacją działań z lat ubiegłych.

Program „Asystent osobisty osoby niepełnosprawnej” – edycja 2023 :

Program objął wsparciem 2 osoby dorosłe z niepełnosprawnościami oraz 2 dzieci z niepełnosprawnością. Program ten miał na celu zapewnienie dostępności do usług asystencji osobistej, tj. wsparcia w wykonywaniu codziennych czynności oraz funkcjonowaniu w życiu społecznym osób z niepełnosprawnościami. W ramach Programu zatrudniono 3 asystentów dla tych osób.

Programu „Opieka wytchnieniowa”- edycja 2023 :

Celem programu było odciążenie członków rodzin lub opiekunów osób/dzieci z niepełnosprawnościami poprzez wsparcie ich w codziennych obowiązkach lub zapewnienie czasowego zastępstwa. Usługa opieki wytchnieniowej może służyć również okresowemu zabezpieczeniu potrzeb osoby z niepełnosprawnością w sytuacji, gdy opiekunowie z różnych powodów nie będą mogli wykonywać swoich obowiązków. Z tego Programu w 2023 roku skorzystało łącznie 7 osób z orzeczeniem o znacznym stopniu niepełnosprawności. W ramach Programu zatrudniono 2 opiekunów.

Program „Korpus Wsparcia Seniorów" na 2023 r. :

Program był elementem polityki społecznej państwa w zakresie wsparcia działań na rzecz seniorów niesamodzielnych ze względu na wiek oraz stan zdrowia. Celem programu było zapewnienie usługi wsparcia na rzecz seniorów w wieku 65 lat i więcej przez świadczenie usług wynikających z rozeznanych potrzeb na terenie gminy oraz poprawa poczucia bezpieczeństwa oraz możliwości samodzielnego funkcjonowania w miejscu zamieszkania osób starszych przez dostęp do tzw. „opieki na odległość”. W roku 2023 ze wsparcia

pracowników socjalnych w formie dostarczania zakupów, realizowania recept w aptekach, czy załatwiania drobnych spraw urzędowych skorzystało 5 seniorów, zaś z pomocy w formie tzw. „opaski bezpieczeństwa” skorzystało 132 seniorów. Program realizowany był przez 5 pracowników socjalnych, którzy regularnie odwiedzali seniorów i wykonywali czynności zgodne z ich zgłoszonymi potrzebami.

Tabela 4 Liczba osób korzystających z programów ministerialnych w latach 2022-2023

PROGRAMY	ROK 2022	ROK 2023
	ILOŚĆ OSÓB	ILOŚĆ OSÓB
program „asystent osobisty osoby niepełnosprawnej”	7	4
program „opieka wytchnieniowa”	5	7
program „korpus wsparcia seniora”	135	137

Dane Ośrodka Pomocy Społecznej w Gryfinie

Tabela 5 Środki finansowe pozyskane z programów ministerialnych na usługi na rzecz osób starszych i niepełnosprawnych w latach 2022-2023

PROGRAMY	ROK 2022	ROK 2023
	ŚRODKI FINANSOWE	ŚRODKI FINANSOWE
Korpus Wsparcia Seniora	64 571,00	43 931,00
w tym:		
Środki własne	0,00	8 786,00
Środki z dotacji	64 571,00	35 145,00
Asystent Osobisty Osoby Niepełnosprawnej	91 714,78 zł	77 546,04 zł
w tym:		
Środki własne	0,00 zł	0,00 zł
Środki z dotacji	91 714,78 zł	77 546,04 zł
Opieka Wytchnieniowa	49 327,85 zł	41 686,89 zł
w tym:		
Środki własne	0,00 zł	0,00 zł
Środki z dotacji	49 327,85 zł	41 686,89 zł

Dane Ośrodka Pomocy Społecznej w Gryfinie

Mniejsze kwoty środków wydatkowanych na programy ministerialne wynikały z przyznanych dotacji na ich realizację. Mimo wnioskowanych wyższych kwot, dotacja była przyznawana w niższej kwocie ze względu na popularność programów i coraz więcej chętnych gmin i powiatów występujących po te środki.

Programu „Opieka 75+” edycja 2023 r. :

Ośrodek Pomocy Społecznej w 2023 r. kontynuował również realizację Programu „Opieka 75+,” ogłoszonego przez Ministerstwo Rodziny i Polityki Społecznej. Celem Programu była poprawa dostępności do usług opiekuńczych, w tym specjalistycznych usług opiekuńczych dla osób w wieku 75 lat i więcej, które są osobami samotnymi (zgodnie z art.6 pkt 9 ustawy o pomocy społecznej), lub osobami samotnie gospodarującymi (zgodnie z art. 6 pkt 10 ustawy o pomocy społecznej), a także tych, które pozostają w rodzinie. Jest to forma wspierania osób, które z powodu wieku, choroby lub innych przyczyn wymagają pomocy innych osób. Z Programu „Opieka 75+” - edycja 2023 r. skorzystało łącznie 67 osób. Usługi opiekuńcze w ramach programu świadczone były przez 7 opiekunek zatrudnionych na umowę o pracę. Realizacja tego programu przyczyniła się do zwiększenia dostępności usług dla seniorów w miejscu zamieszkania. Ważne jest, aby osoba starsza, z niepełnosprawnością, chora, czasowo lub trwale niesamodzielna, wymagająca opieki, jak najdłużej mogła bezpiecznie pozostawać w swoim środowisku domowym, gdzie czuje się najlepiej.

Usługi opiekuńcze i specjalistyczne :

W Ośrodku Pomocy Społecznej realizowane są również usługi opiekuńcze oraz specjalistyczne usługi opiekuńcze dla osób z zaburzeniami psychicznymi. W roku 2023 pomoc w formie usług opiekuńczych otrzymało 107 osób, zaś ze wsparcia w formie specjalistycznych usług opiekuńczych dla osób z zaburzeniami psychicznymi skorzystały 4 osoby.

Tabela 6 Liczba osób korzystająca z usług w latach 2022-2023

USŁUGI	ROK 2022	ROK 2023
	ILOŚĆ OSÓB	ILOŚĆ OSÓB
opiekuńcze	121	107
specjalistyczne	4	4

Dane Ośrodka Pomocy Społecznej w Gryfinie

Tabela 7 Środki finansowe wydatkowane na usługi w latach 2022-2023

USŁUGI OPIEKUŃCZE I SPECJALISTYCZNE USŁUGI OPIEKUŃCZE	ROK 2022	ROK 2023
	KWOTA WYDATKÓW	KWOTA WYDATKÓW
środki finansowe	532 829,00	484 415,00
w tym :		
środki własne	502 530,00	352 098,00
środki z dotacji	30 299,00	132 317,00

Dane Ośrodka Pomocy Społecznej w Gryfinie

Niższa kwota wydatkowanych środków, a jednocześnie mniejsza liczba osób korzystających z usług opiekuńczych i specjalistycznych usług opiekuńczych, w stosunku do 2022 r. wynika między innymi z częstych hospitalizacji klientów, zamieszkania części z nich w domach pomocy społecznej, czy wizytach u rodziny.

Domy Pomocy Społecznej :

W roku 2023 w domach pomocy społecznej przebywało 81 osób. Umieszczonych zostało 20 osób, 16 osób zmarło, 4 osoby zrezygnowały po umieszczeniu w placówce i powróciły do środowiska rodzinnego. Gmina Gryfino w roku 2023 poniosła koszt z tytułu odpłatności za pobyt w domu pomocy społecznej w wysokości 2.767.594,00 zł. Kwota współfinansowania przez członków rodzin za pobyt mieszkańców w domu pomocy społecznej wyniosła 161.371,02 zł. W roku 2023 zawarto 25 umów w sprawie ustalenia wysokości współfinansowania pobytu w domu pomocy społecznej zgodnie z art. 103 ustawy z dnia 12 marca 2004 r. o pomocy społecznej oraz wydano 10 decyzji administracyjnych w sprawie ustalenia odpłatności za pobyt w domu pomocy społecznej przez osoby obowiązane.

Tabela 8 Liczba osób oczekujących i umieszczonych w domach pomocy społecznej w latach 2022-2023

STATUS OSÓB W DOMACH POMOCY SPOŁECZNEJ	ROK 2022	ROK 2023
	ILOŚĆ OSÓB	ILOŚĆ OSÓB
oczekujących	44	28
umieszczonych	28	20
przebywających	89	83

Dane Ośrodka Pomocy Społecznej w Gryfinie

Zmniejszenie liczby osób w domach pomocy społecznej wynika z licznych zachorowań, a co za tym idzie zgonów klientów, a także z przejmowania opieki nad osobą przez rodzinę.

Tabela 9 Wydatki na pokrycie kosztów utrzymania mieszkańców gminy w DPS w latach 2022-2023

WYSZCZEGÓLNIENIE	ROK 2022	ROK 2023
	ŚRODKI WYDATKOWANE	ŚRODKI WYDATKOWANE
domy pomocy społecznej	2 200 411,00	2 767 594,00

Dane Ośrodka Pomocy Społecznej w Gryfinie

Wzrost wydatków związanych z pokryciem kosztów utrzymania mieszkańców Gminy Gryfino w domach pomocy społecznej, wynika z corocznego wzrostu odpłatności za pobyt.





2.3 USŁUGI NA RZECZ OSÓB BEZDOMNYCH I ZAGROŻONYCH BEZDOMNOŚCIĄ

Działania na rzecz osób znajdujących się w kryzysie bezdomności oraz zagrożonych bezdomnością realizowane w 2023 r. były kontynuacją działań z lat poprzednich dla tej grupy docelowej. Dbając o bezpieczeństwo osób bezdomnych w okresie jesienno - zimowym odbywały się monitoringi miejsc niemieszkalnych na terenie Gminy Gryfino,

w których przebywały osoby bezdomne. Monitoringi odbywały się we współpracy ze Strażą Miejską oraz Komendą Powiatową Policji w Gryfinie. Dostarczano osobom bezdomnym ciepły posiłek, proponowano pomoc w formie schronienia oraz dostarczano ciepłą odzież osobom, które tego wymagały. Każda osoba znajdująca się w kryzysie bezdomności skorzystała z pomocy społecznej w zakresie w jakim tego wymagała.

W 2023 r. - 24 osoby bezdomne skorzystały z pomocy w formie schronienia, w tym 2 osoby w formie schronienia w schronisku z usługami opiekuńczymi. Łącznie 49 osób skorzystało z pomocy w związku z bezdomnością w formie gotówkowej jak i bezgotówkowej.

W 2023 r. Ośrodek Pomocy Społecznej w Gryfinie miał podpisane umowy i porozumienia z następującymi schroniskami, w których przebywały osoby bezdomne:

- Centrum Socjalne Caritas w Szczecinie, ul. Strzałowska 24, ul. Nehringa 14 (na czas remontu placówki w obiekcie przy ul. Fabrycznej 12 w Policach) – schronisko dla mężczyzn, ul. Piaseczna 4 – schronisko dla kobiet,
- Stowarzyszenie Ludzi Bezdomnych Samotnych Matek z Dziećmi im. Dr Tomasza Judyma w Stargardzie, ul. Okulickiego 3 – schronisko dla kobiet i mężczyzn,
- Stowarzyszenie Jesień w Nowym Jasińcu 45, schronisko z usługami opiekuńczymi – schronisko dla kobiet i mężczyzn,
- Polski Komitet Pomocy Społecznej Zachodniopomorski Zarząd Wojewódzki w Szczecinie, schronisko „Wilga”, ul. Tczewska 32 w Szczecinie – schronisko dla mężczyzn,
- Centrum Socjalne Caritas w Stargardzie, ul. Krasieńskiego 19 – schronisko dla kobiet z dziećmi,
- Teen Challenge Chrześcijańska Misja Społeczna oddział w Winiarczykówe, schronisko „Dom Na Granicy” – schronisko dla mężczyzn.

Ilość miejsc w poszczególnych placówkach była niejednokrotnie ograniczona z uwagi na wyczerpany limit miejsc w tych placówkach, jednak żadna osoba wymagająca pomocy w formie schronienia nie była jego pozbawiona. Osoby bezdomne umieszczone w schronisku zobowiązane są każdorazowo do przestrzegania zasad obowiązujących w poszczególnych placówkach. Koszt pobytu w schronisku dla osób bezdomnych w 2023 r. w porównaniu do roku poprzedniego uległ zmniejszeniu. W 2022 r. koszt schronienia wynosił 140.997,22 zł., natomiast w 2023 r. koszt schronienia stanowił kwotę 97.698,42 zł. Przyczynił się do tego fakt mniejszej ilości osób, które skorzystały z pomocy w formie schronienia. Koszt dobowego pobytu w schronisku uległ zwiększeniu w porównaniu z rokiem poprzednim, zarówno sam pobyt jak i opłaty za wyżywienie.

Tabela 10 Liczba osób bezdomnych przebywających w schroniskach w latach 2022-2023

SCHRONISKA	ROK 2022	ROK 2023
	LICZBA OSÓB	LICZBA OSÓB
PKPS, "Wilga" w Szczecinie	10	12
Stowarzyszenie Ludzi Bezdomnych w Stargardzie	6	4
Stowarzyszenie "Jesień" Nowy Jasiniec	4	2

Centrum Socjalne Caritas w Szczecinie	6	3
Centrum Socjalne Caritas w Stargardzie	3	2
Fundacja "Zastopuj" w Koszalinie	1	0
"Dom na granicy" w Winiarczykówe	0	1

Dane Ośrodka Pomocy Społecznej w Gryfinie

Tabela 11 Liczba osób bezdomnych nie przebywających w schroniskach w latach 2022-2023

OSOBY KORZYSTAJĄCE ZE WSPARCIA OPS	ROK 2022	ROK 2023
	LICZBA OSÓB	LICZBA OSÓB
osoby bezdomne	33	29

Dane Ośrodka Pomocy Społecznej w Gryfinie

Tabela 12 Środki finansowe wydatkowane na zapewnienie schronienia osobom bezdomnym w latach 2022-2023

WYSZCZEGÓLNIENIE	ROK 2022	ROK 2023
	ŚRODKI WYDATKOWANE	ŚRODKI WYDATKOWANE
Schronienie dla osób bezdomnych	140 997,22	97 698,42

Dane Ośrodka Pomocy Społecznej w Gryfinie

Zmniejszenie liczby osób bezdomnych w schroniskach wynika często z problemów związanych z przestrzeganiem obowiązujących tam regulaminów, szczególnie konieczności zachowania abstynencji.






2.4 USŁUGI NA RZECZ OSÓB BEZROBOTNYCH I NIEKATYWNYCH ZAWODOWO

Klub integracji społecznej :

Ośrodek Pomocy Społecznej w Gryfinie prowadzi w ramach swojej struktury Klub Integracji Społecznej, w którym w 2023 r. zrealizowany został projekt socjalny pn. „Aktywność – drogą do sukcesu”, ukierunkowany na aktywizację społeczno-zawodową osób z terenu Gminy Gryfino. W ramach projektu odbyło się poradnictwo zawodowe, prowadzone przez trenera pracy - doradcę zawodowego. Osoby trwale bezrobotne, pozostające bez pracy oraz osoby z niepełnosprawnościami, oddalone od rynku pracy, miały szansę skorzystać z usług specjalisty. Świadczenie usług trenera pracy – doradcę zawodowego obejmowało: diagnozowanie predyspozycji zawodowych osób korzystających z pomocy, zebranie niezbędnych informacji dotyczących klienta, potrzebnych do trafnej oceny jego możliwości, predyspozycji, umiejętności i zainteresowań w oparciu o obserwację i wywiad, wzbudzenia motywacji do podjęcia pracy (praca terapeutyczna), szukanie odpowiednich miejsc pracy – znajomość lokalnego rynku pracy, pomoc w redagowaniu dokumentów, opracowywania programów wsparcia, prowadzenie indywidualnego i grupowego poradnictwa zawodowego. Tutejszy Ośrodek nawiązał współpracę z Warsztatami Terapii Zajęciowej w Gryfinie, w celu zaproszenia do udziału w spotkaniach uczestników WTZ. Z tej formy pomocy skorzystało 6 uczestników WTZ.

Ponadto Ośrodek Pomocy Społecznej w Gryfinie w związku z art. 73 a ustawy o promocji zatrudnienia i instytucjach rynku pracy zgłosił 17 osób bezrobotnych bez prawa do zasiłku, korzystających ze świadczeń z pomocy społecznej do wykonywania prac społecznie - użytecznych na terenie Gminy Gryfino. Pracownicy socjalni motywowali osoby ubiegające się o pomoc społeczną, oddalone od rynku pracy do rejestracji w Powiatowym Urzędzie Pracy w Gryfinie, w celu otrzymania kompleksowych usług z zakresu działalności tej instytucji (szkolenia, kursy, staże, poradnictwo zawodowe, prace społecznie użyteczne, prace interwencyjne, roboty publiczne, środki na założenie własnej działalności

gospodarczej itp.), ponadto motywowali do bieżącego zapoznawania się z ofertami pracy ogłaszanych w PUP w Gryfinie.



AKTYWNOŚĆ – DROGĄ DO SUKCESU

Ośrodek Pomocy Społecznej w Gryfinie informuje o rozpoczęciu naboru osób oddalonych od rynku pracy z terenu miasta i gminy Gryfino na spotkania indywidualne i grupowe z trenerem pracy – doradcą zawodowym, które odbywać się będą od miesiąca **września 2023 r. do grudnia 2023 r.** w siedzibie **Centrum Aktywności Lokalnej w Gryfinie, ul. Energetyków 5** w wyznaczonych indywidualnie terminach.

Spotkania odbywać się będą w ramach realizacji projektu socjalnego pn. **„Aktywność – drogą do sukcesu”**.

Celem projektu jest aktywizacja społeczno-zawodowa mieszkańców gminy Gryfino.

- masz trudności ze znalezieniem miejsca pracy?
- nie wiesz jaki wybrać zawód?
- nie potrafisz się odnaleźć na rynku pracy?
- nie wiesz jak napisać cv?
- nie wiesz gdzie szukać informacji?

Jeśli masz trudności w planowaniu kariery, a rynek pracy jest dla Ciebie zagadką, skorzystaj z porad trenera pracy – doradcę zawodowego i przyjdź na spotkania indywidualne i grupowe.

Osoby zainteresowane proszone są o kontakt pod numerem telefonu:
91 416 25 27 wew. 130 oraz 128
do dnia **18.08.2023 r.**





Tabela 13 Wydatki na aktywizację zawodową klientów w ramach Klubu Integracji Społecznej w latach 2022-2023

KLUB INTEGRACJI SPOŁECZNEJ	ROK 2022	ROK 2023
	ŚRODKI WYDATKOWANE	ŚRODKI WYDATKOWANE
wydatki ogółem	223 980,00	3 282,00
w tym :		
środki własne	8 990,00	3 282,00
środki z dotacji	214 990,00	0,00

Dane Ośrodka Pomocy Społecznej w Gryfinie

Znacząca różnica w wydatkowanych środkach na działalność Klubu Integracji Społecznej w latach 2022 i 2023 związana jest z pozyskaniem dofinansowania projektu „Aktywniej do celu!” na lata 2020-2022 ze środków Regionalnego Programu Operacyjnego Województwa Zachodniopomorskiego. W związku z zakończonym projektem unijnym, działalność Klubu

Integracji Społecznej w 2023 r. została sfinansowana całkowicie z zasobów własnych Ośrodka Pomocy Społecznej w Gryfinie.

2.5 USŁUGI PROFILAKTYCZNE

W strukturach Ośrodka Pomocy Społecznej, w Sekcji Usług Społecznych funkcjonuje Zespół Profilaktyki Uzależnień. Zadaniem Zespołu jest podejmowanie działań z zakresu profilaktyki uzależnień i przeciwdziałaniu przemocy, uniwersalnej, selektywnej i wskazującej, skierowanej do różnych grup odbiorców. W ubiegłym roku Ośrodek Pomocy Społecznej zrealizował:

- warsztaty nt. Płodowego Zespołu Alkoholowego, skierowane do uczniów I LO w Gryfinie oraz Zespołu Szkół Ponadpodstawowych,
- akcję profilaktyczną w ramach obchodów Światowego Dnia Zdrowia oraz Światowego Dnia Trzeźwości ukierunkowaną na profilaktykę prozdrowotną,







- akcję w ramach obchodów Międzynarodowego Dnia Zapobiegania Narkomanii, której celem było promowanie zdrowego trybu życia i wskazywanie alternatywnych form spędzania czasu wolnego,





- spotkanie profilaktyczno – edukacyjne z Sędzią Anną Marią Wesotowską, skierowane do uczniów klas V – VII oraz osób pracujących w obszarze uzależnień i przemocy,







- kontynuację akcji pn. „Obejrzyj, przegadaj, zrozum i wprowadź w życie”, której celem było udostępnianie filmów nt. asertywności, hejtu, dopalaczy, przemocy w szkole, cyberuzależnień,
- kolonię socjoterapeutyczną dla dzieci z rodzin dotkniętych i zagrożonych problemem alkoholizmu, narkomanii i przemocy
- akcję w ramach Międzynarodowego Dnia Bez Przemocy oraz akcją pn. „Nazywam się Miliard”,





- przeprowadzenie programów rekomendowanych przez Krajowe Centrum Przeciwdziałania Uzależnieniom,
- warsztaty skierowane do uczniów klas I – IV Szkół Podstawowych z zakresu uzależnień behawioralnych.

Ponadto OPS wspiera finansowo działania realizowane w ramach Gminnego Programu Profilaktyki oraz Przeciwdziałania Narkomanii. Tym samym w ubiegłym roku zorganizowano:

- półkolonie letnie i zimowe we współpracy z Gryfińskim Domem Kultury dla dzieci z rodzin dotkniętych lub zagrożonych problemem alkoholizmu, narkomanii i przemocy,
- warsztaty w Zespole Szkół Ponadpodstawowych w Gryfinie nt. przemocy i agresji rówieśniczej,
- spektakle profilaktyczne w placówkach oświatowych funkcjonujących na terenie Gminy Gryfino,
- zajęcia i warsztaty nt. hejtu, cyberprzemocy, mowy nienawiści skierowanych do uczniów I Liceum Ogólnokształcącego w Gryfinie,
- warsztaty profilaktyczne nt. przemocy, cyberprzemocy, wsparcia dla osób pokrzywdzonych, zachowań ryzykownych, szkodliwości palenia papierosów i zażywania substancji psychoaktywnych, skierowanych do uczniów Zespołu Szkół Specjalnych,
- dokonano zakupu nagród dla uczniów uczęszczających do Szkoły Podstawowej nr 2 w Gryfinie w ramach corocznej organizacji Tygodnia Przyjaźni i Tolerancji,
- projekt profilaktyczny pn. „Świadomie w przyszłość”, skierowanych do uczniów klas VII – VIII,
- finansowanie zakupu nagród dla uczestników konkursu organizowanego w Szkole Podstawowej nr 3 pt. „Tato, mam, nie pal...”.

Realizowane działania mają na celu kształtowanie odpowiednich wzorców, prawidłowych nawyków, wzmacnianie więzi rodzinnych i społecznych, kształtowanie postawy wolnej od nałogów, przeciwdziałanie przemocy. Podejmowane są one we współpracy z instytucjami świadczącymi specjalistyczną pomoc osobom potrzebującym, tj. Komenda Powiatowa Policji w Gryfinie, Straż Miejska w Gryfinie, Sąd Rejonowy w Gryfinie, Prokuratura Rejonowa w Gryfinie, Powiatowe Centrum Pomocy Rodzinie w Gryfinie, Ochotnicze Straże Pożarne, Gryfiński Dom Kultury, Gminna Komisja Rozwiązywania Problemów Alkoholowych, Gminny Zespół Interdyscyplinarny ds. Przeciwdziałania Przemocy Domowej, Poradnia Leczenia Uzależnień, Gryfińskie Stowarzyszenie Abstynenta Feniks.

W Ośrodku Pomocy Społecznej funkcjonuje Punkt Doradztwa i Konsultacji, w ramach którego mieszkańcy Gminy Gryfino mogą skorzystać z bezpłatnej pomocy prawnej, psychologicznej, z zakresu terapii rodzinnej, konsultacji w działaniach interwencyjno – wspierających dla osób uzależnionych od narkotyków i członków ich rodzin, z konsultacji w działaniach interwencyjno – wspierających dla osób dotkniętych przemocą domową i stosujących przemoc oraz mediacji. W ubiegłym roku Ośrodek rozszerzył ofertę specjalistycznej pomocy uruchamiając Mobilny Punkt Doradztwa i Konsultacji, w ramach którego istnieje możliwość świadczenia usług w miejscu zamieszkania według zgłoszonych potrzeb.

Tabela 14 Liczba udzielonych porad w latach 2022-2023

RODZAJE UDZIELONEJ POMOCY	ROK 2022	ROK 2023
	LICZBA UDZIELONYCH PORAD	LICZBA UDZIELONYCH PORAD
Porady prawne	80	107
Terapia rodzinna	96	67
Mediacje	5	4
Konsultacje w działaniach interwencyjno – wspierających dla osób uzależnionych od narkotyków i członków ich rodzin	19	38
Konsultacje w działaniach interwencyjno – wspierających dla osób doznających przemocy i stosujących przemoc	55	52
Konsultacje psychologa dla dzieci, młodzieży i ich rodzin	0	34

Dane Ośrodka Pomocy Społecznej w Gryfinie



Jeżeli potrzebujesz skorzystać z pomocy specjalistów z zakresu:

- terapii rodzinnej,
- działań interwencyjno-wspierających dla osób doznających przemocy i stosujących przemoc,
- działań interwencyjno-wspierających dla osób uzależnionych od narkotyków i członków ich rodzin,
- terapii dla osób uzależnionych od alkoholu,
- porad prawnych,

➔ a nie masz możliwości zgłosić się do nas osobiście...

ZADZWOŃ

91 - 416 - 25 - 27 wew. 131, 132 lub 136

pomożemy w ramach
Mobilnego Punktu Doradztwa i Konsultacji,
świadczącego usługi
w miejscu zamieszkania.



Ośrodek Pomocy Społecznej
w Gryfinie

Przykładowe harmonogramy działalności punktów konsultacyjnych

PUNKT DORADZTWA I KONSULTACJI - ul. Łużycka 12

Terapia rodzinna	01.03.2023 08.03.2023 15.03.2023 22.03.2023	Godz. 16.00 – 18.00
Konsultacje dla osób uzależnionych od narkotyków i członków ich rodzin	06.03.2023 20.03.2023	Godz. 16.00 – 18.00
Specjalista ds. przeciwdziałania przemocy w rodzinie	02.03.2023 09.03.2023 16.03.2023 23.03.2023	Godz. 16.00 – 18.00
Porady prawne	07.03.2023 14.03.2023 21.03.2023 28.03.2023	Godz. 16.00 – 18.00

**PORADNIA TERAPII UZALEŻNIENIA I WSPÓLUZALEŻNIENIA OD ALKOHOLU – Przychodnia FRESENIUS
ul. Niepodległości 28, pok. 216**

Terapia dla osób uzależnionych od alkoholu	02.03.2023 07.03.2023 09.03.2023 16.03.2023 21.03.2023 23.03.2023 28.03.2023 30.03.2023	Godz. 16.15 – 19.15
Terapia dla osób uzależnionych od narkotyków	27.03.2023	Godz. 16.00 - 18.00
Terapia dla osób współuzależnionych	07.03.2023 14.03.2023 21.03.2023 28.03.2023	Godz. 8.30 – 13.30
Terapia dla osób z syndromem DDA	02.03.2023 09.03.2023 16.03.2023 23.03.2023	Godz. 9.00 – 14.00

Tabela 15 Wydatki na usługi profilaktyczne w latach 2022-2023

USŁUGI PROFILAKTYCZNE	ROK 2022	ROK 2023
	ŚRODKI WYDATKOWANE	ŚRODKI WYDATKOWANE
zwalczanie narkomani	32 584,00	16 333,00
przeciwdziałanie alkoholizmowi „Gminny Program Profilaktyki i Rozwiązywania Problemów alkoholowych”	734 983,00	870 593,00

Dane Ośrodka Pomocy Społecznej w Gryfinie

Corocznie realizowane działania są rozdzielane lub łączone adekwatnie do potrzeb. Środki finansowe przeznaczane na realizację zadań własnych gminy pochodzą z opłat za korzystanie z zezwoleń na sprzedaż napojów alkoholowych i obejmują zadania zarówno w zakresie zwalczania narkomanii jak i przeciwdziałania alkoholizmowi. Zgodnie z ustawą o wychowaniu w trzeźwości i przeciwdziałaniu alkoholizmowi obowiązuje jeden Gminny Program Profilaktyki, który obejmuje ww. zakres.

2.6 USŁUGI NA RZECZ OSÓB DOZNAJĄCYCH PRZEMOCY DOMOWEJ

W strukturach Ośrodka Pomocy Społecznej w Gryfinie funkcjonuje także Gminny Zespół Interdyscyplinarny ds. Przeciwdziałania Przemocy Domowej, na podstawie ustawy z dnia 29 lipca 2005 r. o przeciwdziałaniu przemocy domowej. Jest to grupa specjalistów, łącząca swoją wiedzę, umiejętności oraz możliwości wynikające z instytucji, którą reprezentuje, podejmująca współpracę i działania na rzecz przeciwdziałania przemocy domowej na terenie Gminy Gryfino.

W roku 2023 ustawa o przeciwdziałaniu przemocy w rodzinie została znowelizowana ustawą z dnia 9 marca 2023 r. o zmianie ustawy o przeciwdziałaniu przemocy w rodzinie oraz niektórych innych ustaw (Dz. U. z 2023 r. poz. 535). W związku z dokonaną nowelizacją zmianie uległy przepisy dotyczące funkcjonowania Zespołu Interdyscyplinarnego oraz realizacji procedury „Niebieskie Karty”. Ustawa ta nałożyła na gminę nowe obowiązki, w tym powołanie nowych zespołów interdyscyplinarnych, co skutkowało zniesieniem funkcjonującego Zespołu Interdyscyplinarnego oraz Grup Roboczych i zastąpienie ich Grupami Diagnostyczno-Pomocowymi. Zgodnie z treścią art. 6 ust. 2 ustawy z dnia 29 lipca 2005 r. o przeciwdziałaniu przemocy domowej do zadań własnych gminy należy m.in. tworzenie zespołów interdyscyplinarnych, wobec czego zasadnym było powołanie nowego Zespołu Interdyscyplinarnego. Dnia 22 września 2023 r. Zarządzeniem Nr 0050.93.2023 Burmistrza Miasta i Gminy Gryfino został powołany nowy skład osobowy Gminnego Zespołu Interdyscyplinarnego ds. Przeciwdziałania Przemocy Domowej w Gryfinie, którego członkowie są przedstawicielami podmiotów działających w obszarze przeciwdziałania przemocy domowej tj.:

- Aleksandra Szymanowicz – przedstawiciel jednostki organizacyjnej pomocy społecznej
- Katarzyna Tworek – przedstawiciel jednostki organizacyjnej pomocy społecznej
- Paulina Pawłowska – przedstawiciel jednostki organizacyjnej pomocy społecznej
- Agnieszka Kraśniak – przedstawiciel Gminnej Komisji Rozwiązywania Problemów Alkoholowych
- Magdalena Kwiecień – przedstawiciel Zespołu Kuratorskiej Służby Sądowej
- Małgorzata Jabłońska – przedstawiciel oświaty
- Magdalena Kościelecka – przedstawiciel ochrony zdrowia
- Przemysław Beta – przedstawiciel Policji
- Roman Krysiak – przedstawiciel organizacji pozarządowej.

Do zadań zespołu interdyscyplinarnego należy tworzenie warunków umożliwiających realizację zadań z zakresu przeciwdziałania przemocy domowej oraz integrowanie i koordynowanie działań podmiotów, o których mowa w art. 9a ust. 3-5 ustawy o przeciwdziałaniu przemocy domowej, m.in. w zakresie diagnozowania problemu przemocy domowej na poziomie lokalnym, inicjowania działań profilaktycznych, edukacyjnych i informacyjnych mających na celu przeciwdziałanie przemocy domowej i powierzanie ich wykonania właściwym podmiotom, inicjowanie działań w stosunku do osób doznających przemocy domowej oraz osób stosujących przemoc domową, rozpowszechnianie informacji o instytucjach, osobach i możliwościach udzielenia pomocy w środowisku lokalnym. Ponadto jednym z ważniejszych zadań realizowanych przez Gminny Zespół Interdyscyplinarny jest powoływanie grup diagnostyczno – pomocowych, w celu dokonania diagnozy i oceny sytuacji, w związku ze zgłoszonym podejrzeniem wystąpienia przemocy domowej, jak również monitorowanie realizowanych przez grupy

zadań i monitorowanie procedury „Niebieskie Karty”. Zespół realizował także zadania uwzględnione w Gminnym Programie Przeciwdziałania Przemocy w Rodzinie oraz Ochrony Ofiar Przemocy w Rodzinie, jak również w Krajowym Programie Przeciwdziałania Przemocy w Rodzinie.

Tabela 16 Liczba wszczętych procedur Niebieskie Karty w latach 2022-2023

PODMIOTY UPRAWNIONE	ROK 2022	ROK 2023
	LICZBA WSZCZĘTYCH PROCEDUR	LICZBA WSZCZĘTYCH PROCEDUR
Policja	63	75
Ośrodek Pomocy Społecznej	10	17
Gminna Komisja Rozwiązywania Problemów Alkoholowych	3	0
Oświata	4	2

Dane Ośrodka Pomocy Społecznej w Gryfinie

Z powyższych danych wynika, iż w roku 2023 wszczęto o 13 procedur więcej niż w roku 2022, co wynika z dynamiki problemów przemocowych oraz wytycznych stosowanych przez KPP Policji w trakcie interwencji w środowisku.

Tabela 17 Liczba rodzin dotkniętych zjawiskiem przemocy domowej w latach 2022-2023

ZJAWISKA PRZEMOCY	ROK 2022	ROK 2023
	LICZBA RODZIN	LICZBA RODZIN
przemoc psychiczna	98	90
przemoc fizyczna	68	64
Przemoc seksualna	1	1

Dane Ośrodka Pomocy Społecznej w Gryfinie

W 2023 roku w Gminie Gryfino dostrzegalny jest nieznaczny spadek skali zjawiska przemocy psychicznej, jak i fizycznej.

Tabela 18 Funkcjonowanie grup i spotkań w latach 2022-2023

GRUPY ROBOCZE / DIAGNOSTYCZNO - POMOCOWE	ROK 2022	ROK 2023
	LICZBA GRUP	LICZBA GRUP
grupy funkcjonujące	99	110
spotkania grup	302	388

Dane Ośrodka Pomocy Społecznej w Gryfinie

Z powyższych danych wynika, iż w roku 2023 funkcjonowało o 11 grup roboczych/ diagnostyczno – pomocowych więcej, niż w roku 2022. Ponadto w 2023 r. wzrosła liczba spotkań członków grup o 86, na co nałożyły się zmiany w ustawie, zwiększające zakres i czas pracy pracowników socjalnych na rzecz rodzin z diagnozą przemocy domowej

Działalność pomocowa i profilaktyczna :

Gminny Zespół Interdyscyplinarny ds. Przeciwdziałania Przemocy Domowej w ramach swoich kompetencji realizuje zadania z zakresu przeciwdziałania przemocy domowej współdziałając z jednostkami tj. Ośrodkiem Pomocy Społecznej, Komendą Powiatową Policji, oświatą, służbą zdrowia oraz Gminną Komisji Rozwiązywania Problemów Alkoholowych.

Gminny Zespół w 2023 roku po raz 8 włączył się w ogólnopolską kampanię społeczną przeciwko przemocy pn. „Nazywam się Miliard”, jak również zainicjował Lokalną kampanię profilaktyczno – edukacyjną w ramach obchodów Międzynarodowego Dnia Bez Przemocy.



i Lokalna kampania profilaktyczno – edukacyjna w ramach obchodów:

Międzynarodowego Dnia Bez Przemocy

Z tej okazji Ośrodek Pomocy Społecznej w Gryfinie w październiku 2023 r. zaplanował szereg działań w zakresie przeciwdziałania przemocy domowej:

- zorganizowane zostanie spotkanie z Prokuratorem Prokuratury Rejonowej w Gryfinie dla osób pracujących w obszarze przeciwdziałania przemocy,
- zorganizowane zostanie szkolenie z zakresu przeciwdziałania przemocy domowej, w tym realizacji procedury „Niebieskie Karty”,
- zaproszono Szkoły Podstawowe w z terenu Gminy Gryfino do opracowania Kodeksu Życzliwości przez uczniów klas I-III. Nadesłane prace zostaną opublikowane na profilu Centrum Aktywności Lokalnej w Gryfinie,
- w sali posiedzeń Ośrodka Pomocy Społecznej w Gryfinie odbędą się spotkania profilaktyczno – edukacyjne z przedszkolakami, które będą obejmować wspólne czytanie bajki terapeutycznej oraz zapoznanie ze specyfiką pracy Ośrodka,
- ogłoszony zostanie konkurs na hasło profilaktyczne dotyczące naszej kampanii, skierowane do uczniów szkół ponadpodstawowych.



  Ośrodek Pomocy Społecznej w Gryfinie





Dodatkowo w ramach przeciwdziałania przemocy domowej w 2023 r. utworzono grupę wsparcia dla osób doznających przemocy oraz podjęto próbę przeprowadzenia programu psychologiczno – terapeutycznego dla osób stosujących przemoc w rodzinie.

W roku 2023 zorganizowano również szkolenie dla członków zespołu interdyscyplinarnego i członków grup diagnostyczno – pomocowych z zakresu nowelizacji ustawy o przeciwdziałaniu przemocy w rodzinie oraz rozporządzenia Rady Ministrów z dnia 6 września 2023 r. w sprawie procedury „Niebieskie Karty” oraz wzorów formularzy „Niebieska Karta”.



Warto zaznaczyć, iż na terenie Gminy Gryfino funkcjonuje Lokalny Telefon Zaufania dla osób doznających przemocy domowej. Telefon Zaufania dostępny jest przez siedem dni w tygodniu, 24 godziny na dobę. Dyżury w ramach Lokalnego Telefonu Zaufania pełnią pracownicy tutaj. Ośrodka, członkowie Gminnego Zespołu Interdyscyplinarnego ds. Przeciwdziałania Przemocy Domowej oraz członkowie Gminnej Komisji Rozwiązywania Problemów Alkoholowych. W roku 2023 przeprowadzonych zostało 5 rozmów/interwencji w ramach Lokalnego Telefonu Zaufania, natomiast w 2022 r. było ich 16.

**LOKALNY
TELEFON
ZAUFIANIA
DLA OSÓB
DOZNAJĄCYCH
PRZEMOCY
DOMOWEJ**

607 770 443

Mogą z niego skorzystać wszyscy mieszkańcy Gminy Gryfino.

Dostępny przez 24 godziny 7 dni w tygodniu.

Dzwoniąc pod numer telefonu uzyskamy wsparcie oraz informacje o instytucjach świadczących pomoc osobom uwikłanym w problem przemocy.

Ośrodek Pomocy Społecznej w Gryfinie

Tabela 19 Środki finansowe wydatkowane na przeciwdziałanie przemocy w rodzinie w latach 2022-2023

WYDATKI NA ZADANIE	ROK 2022	ROK 2023
	ŚRODKI WYDATKOWANE	ŚRODKI WYDATKOWANE
w zakresie przeciwdziałania przemocy w rodzinie	52 047,00	62 093,00

Dane Ośrodka Pomocy Społecznej w Gryfinie

Wzrost wydatków związanych z realizacją zadań z zakresu przeciwdziałania przemocy wynika m.in. ze wzrostu cen świadczonych usług przez specjalistów w Punkcie Doradztwa i Konsultacji, jak również różnorodnością realizowanych działań.

III. PRACA SOCJALNA WRAZ ZE SPRAWOZDANIEM Z REALIZACJI ZADAŃ Z ZAKRESU WSPIERANIA RODZINY

3.1 USŁUGI NA RZECZ RODZIN Z PROBLEMAMI OPIEKUŃCZO – WYCHOWAWCZYMI

Sekcja Pracy Socjalnej Ośrodka Pomocy Społecznej w Gryfinie realizuje szereg różnorodnych usług pomocowych, których celem jest wszechstronne, wieloobszarowe wsparcie rodzin, głównie z dziećmi, borykających się z różnymi problemami dnia codziennego oraz licznymi kryzysami.

Celem pracy specjalistów: 5 pracowników socjalnych, 4 asystentów rodzin, psychologa, terapeuty rodzinnego w miejscu zamieszkania, czy trenerów Mieszkania Treningowego jest spowodowanie poprawy funkcjonowania rodzin tak, aby przezwyciężyły lub zminimalizowały problemy powodujące rozpad, zaburzone funkcjonowanie, nieprawidłowe relacje rodzinne, które z kolei powodują dramaty rodzinne, takie jak alkoholizm, narkomanię i inne uzależnienia dorosłych i coraz częściej również nieletnich, przemoc, zaburzenia emocjonalne, ubóstwo, bezradność w opiece nad dziećmi i prowadzeniu domu, podejmowanie prób samobójczych i inne. Sekcja niezmiennie kładzie nacisk na wsparcie naturalnego potencjału jaki rodziny posiadają, wydobycie go i wzmocnienie.

Świadczone usługi służyły realizacji poniższych celów:

- zapewnieniu pomocy materialnej i rzeczowej rodzinom, które wymagają wsparcia,
- dążeniu do zminimalizowania skutków sytuacji kryzysowych i podejmowanie działań, mających na celu odbudowę więzi rodzinnych oraz powrotu dzieci do rodzin biologicznych,
- udzielaniu wsparcia o charakterze interdyscyplinarnym dzieciom i rodzinom,
- podejmowaniu działań w zakresie zapobiegania uzależnieniom i niedostosowaniu społecznemu dzieci i młodzieży.

Praca socjalna jest niefinansową formą pomocy świadczoną osobom i rodzinom bez względu na posiadany dochód. Podobnie jak w latach ubiegłych, pomoc w tej formie kierowana była do rodzin przeżywających różnego rodzaju problemy i kryzysy wewnątrzrodzinne opisane we wstępie. Z usług pomocowych Sekcji Pracy Socjalnej Ośrodka w roku 2023 skorzystało 221 rodzin / 582 osoby, w tym 76 środowisk z terenu gminy. Wsparcie świadczone było bezpośrednio w środowiskach u klientów, czy też w siedzibie Ośrodka, co pozwoliło zabezpieczyć indywidualne potrzeby pomocowe. Podczas realizowania pracy socjalnej na rzecz środowisk, często włączane były usługi specjalistyczne realizowane przez Punkt Konsultacyjny Ośrodka tj. terapeutyczne (terapia rodzinna, terapia uzależnień, terapia współuzależnienia, DDA itp.), psychologiczne, prawne, mediacyjne, a także inne formy usług: wypoczynkowo - edukacyjnych dla dzieci i młodzieży, w tym kolonii socjoterapeutycznych i półkolonii.

Ważnym beneficjentem usługi są osoby doznające przemocy domowej. W roku 2023 pracą socjalną realizowaną w ramach procedury „Niebieskie karty” objętych było 242 osoby. Zaznaczyć należy, iż w związku z nowelizacją ustawy o przeciwdziałaniu przemocy w rodzinie, zwiększył się zakres i czas pracy pracowników socjalnych na rzecz rodzin z diagnozą przemocy domowej. Dodatkowym obowiązkiem nałożonym przez ustawodawcę jest 9-cio miesięczny monitoring sytuacji rodziny, po zamknięciu procedury „Niebieskie

Karty”. Zwiększony został również zakres dokumentowania podejmowanych działań przez członków Grup Diagnostyczno-Pomocowych, w skład których wchodzi również pracownicy socjalni. Sytuacja społeczna spowodowała także, że maksymalnie zostały zwiększone działania interwencyjne, prewencyjne wobec osób nieletnich w kryzysie.

3.2 USŁUGI ASYSTENCKIE

Wsparcie asystenta rodziny z ustawy o wspieraniu rodziny i systemie pieczy zastępczej z dnia 9 czerwca 2011 r. (Dz. U. z 2023 r. poz. 1426 ze zmianami). Asystent rodziny realizując zadania powyższej ustawy, w roku 2023 kontynuował wsparcie dla rodzin bezradnych opiekuńczo-wychowawczo i w prowadzeniu gospodarstwa domowego, w celu wzmocnienia kompetencji rodzicielskich i w prowadzeniu gospodarstwa. W roku ubiegłym, ze względu na zdiagnozowaną potrzebę społeczną rozszerzenia usługi zwiększono zatrudnienie z 2,5 do 3 pełnych etatów, w ramach których zatrudnionych było 4 asystentów rodzin, na umowę o pracę w systemie zadaniowego czasu pracy. W roku 2023 z usługi wsparcia asystenta, korzystały 43 rodziny biologiczne, w tym 13 rodzin, z których dzieci przebywały w pieczy zastępczej. W efekcie wdrożonych działań pomocowych, 1 dziecko powróciło pod opiekę rodziny biologicznej. Z pozostałymi rodzinami współpraca w kierunku wzmocnienia kompetencji rodzicielskich umożliwiających powrót dzieci do rodziny jest nadal kontynuowana. Wdrożona usługa pomocowa na rzecz pozostałych rodzin w zdecydowanej większości przypadków pozwoliła na ich wzmocnienie. Umożliwiła bieżący dostęp do profesjonalnego poradnictwa w kierunku usamodzielnienia, co zapobiegło wystąpieniu lub zmniejszyło już istniejące dysfunkcje wewnątrzrodzinne. Wypracowywano rozwiązania korzystne dla dzieci i ich rodziców, co w efekcie pozwoliło na funkcjonowanie dzieci w rodzinie biologicznej.

Prowadzona jest także usługa wsparcia asystenta rodziny na podstawie ustawy z dnia 4 listopada 2016 r. o wsparciu kobiet w ciąży i rodzin „Za życiem” (Dz. U. z 2023 r. poz. 1923 t.j.). Z pomocy gwarantowanej w/w ustawą w roku 2023 nadal korzystała 1 rodzina pełniąca regularną opiekę nad chorym dzieckiem. Ośrodek wykazuje gotowość do realizowania usługi pomocowej na rzecz większej ilości rodzin zamieszkujących na terenie właściwości Miasta i Gminy Gryfino, spełniających warunki ustawy, jednakże nie otrzymał kolejnych wniosków o przyznanie wsparcia w tym zakresie.

Ośrodek corocznie wykazuje również gotowość do zawierania umów na kolejną formę wsparcia regulowaną ustawą o wspieraniu rodziny i systemie pieczy zastępczej (...), skierowaną do rodzin bezradnych opiekuńczo-wychowawczo, jaką jest rodzina wspierająca. W tym celu niezmiennie, jak w latach ubiegłych stara się rozpowszechniać wiedzę na temat naboru bezpośrednio wśród klientów, na tablicy ogłoszeniowej, stronie internetowej Ośrodka, stronie społecznościowej Facebook (CAL Ośrodka). Pomimo starań, w roku 2023 nie zawarto żadnej umowy w tym zakresie, ze względu na brak osób/rodzin chętnych do bycia rodziną wspierającą.

Usługa treningu wzmacniającego kompetencje opiekuńczo-wychowawcze i w prowadzeniu gospodarstwa domowego w mieszkaniu treningowym Ośrodka – zostanie szerzej opisana w rozdziale 5.1 niniejszego sprawozdania.

ZOSTAŃ „RODZINA WSPIERAJĄCA”

POSZUKUJEMY OSÓB CHĘTNYCH DO POMAGANIA
JAKO RODZINA WSPIERAJĄCA !

Jesteś osobą która bezinteresownie pomaga sąsiadom, krewnym, którzy wymagają wsparcia w opiece i wychowaniu dzieci: pomożesz odrobić lekcje, zrobić zakupy, pójdziesz z dzieckiem do kina, na basen, na plac zabaw itp. masz możliwość kontynuowania swojej pomocy formalnie przy Ośrodku Pomocy Społecznej.

jako
„RODZINA WSPIERAJĄCA”



Ośrodek Pomocy Społecznej w Gryfinie zaprasza do współpracy osoby i rodziny zainteresowane wsparciem rodzin przeżywających trudności w zakresie opieki i wychowania dzieci.

Pełnienie funkcji rodziny wspierającej może być powierzone osobom z bezpośredniego otoczenia dziecka np. sąsiedzi, dziadkowie, krewni, znajomi.

Szczegółowych informacji udzielamy w siedzibie Ośrodka Pomocy Społecznej ul. Łużycka 12 w Gryfinie, bądź też pod nr tel. 91 416 25 27 wew. 116, 117.

Na realizację pomocy „rodzina wspierająca może uzyskać zwrot poniesionych kosztów wydatkowanych (poniesionych) na wsparcie rodziny.

OSOBY ZAINTERESOWANE SERDECZNIE ZAPRASZAMY !!!

3.3 USŁUGI PSYCHOLOGICZNE I TERAPEUTYCZNE

Pomoc specjalistyczna w formie terapii rodzinnej, czy psychologa dla dzieci i młodzieży także w roku ubiegłym były niezbędne przy realizowaniu pomocy na rzecz członków rodzin z problemami emocjonalnymi, przy zaburzonych relacjach rodzinnych, a także w zaburzeniach depresyjnych, lękowych jako wsparcie leczenia psychiatrycznego dla dzieci, młodzieży i dorosłych. Analizując zapotrzebowanie na powyższe formy usług społecznych w roku 2023 stwierdzamy, że oferowana liczba miejsc była wystarczająca względem zdiagnozowanego zapotrzebowania Klientów Ośrodka. Zapotrzebowanie na terapię rodzinną w środowiskach pozostaje na podobnym poziomie jak w latach ubiegłych. Niezmiennie do Ośrodka spływają powiadomienia, głównie z Komendy Powiatowej Policji w Gryfinie o podejmowanych próbach samobójczych mieszkańców, którym często towarzyszy nadużywanie alkoholu, bezradność życiowa, a co za tym idzie potrzeba udzielania pomocy terapeutycznej. Diagnozuje się także tendencję wzrostową występowania problemów emocjonalnych wśród osób nieletnich: zaburzeń depresyjnych, lękowych, samookaleceń, tendencji suicydalnych, problemów adaptacyjnych rówieśniczych, szkolnych, uzależnień, w tym behawioralnych. Ośrodek starając się na bieżąco reagować na zapotrzebowanie społeczne, we wrześniu 2023 r. zwiększył liczbę miejsc pomocowych z 12 na 17.

Liczba osób/rodzin objętych usługą terapii rodzinnej w roku 2023 - 11 rodzin, liczba osób/rodzin objętych usługą psychologa dla dzieci i młodzieży w roku 2023 - 24 dzieci. Ustawa o pomocy obywatelom Ukrainy w związku z konfliktem zbrojnym (...) na mocy art. 25 nałożyła na Ośrodek nadzór nad dziećmi narodowości ukraińskiej - usługą pomocową wdrożoną w 2022 r., skierowaną do osób nieletnich, zamieszkałych na terenie właściwości naszej gminy oraz nadzór nad sytuacją dzieci, pozostających pod opieką

opiekunów tymczasowych. Pracownicy socjalni Sekcji Pracy Socjalnej w roku 2023 realizowali nadzór nad łącznie 9 dziećmi. Zatem ilość nadzorów względem roku ubiegłego zmniejszyła się o 7 dzieci z powodu opuszczenia terytorium naszej gminy przez rodziny.

Tabela 20 Zestawienie wydatków na usługi pomocowe realizowane przez Sekcję Pracy Socjalnej w latach 2022-2023

RODZAJ WSPARCIA	ROK 2022	ROK 2023
	DANE LICZBOWE	DANE LICZBOWE
praca socjalna	<p>207 - środowisk z łącznie 597 - osobami w rodzinach</p> <ul style="list-style-type: none"> ➤ 85 rodzin zamieszkiwało na terenie gminy, ➤ 122 rodziny zamieszkiwały na terenie miasta, ➤ 85 środowisk stanowiły rodziny z dziećmi, w tym 25 niepełnych ➤ liczba dzieci 158 	<p>221 - środowisk z łącznie 582 - osobami w rodzinach</p> <ul style="list-style-type: none"> ➤ 76 rodzin zamieszkiwało na terenie gminy ➤ 145 rodzin zamieszkiwało na terenie miasta, ➤ 90 środowisk stanowiły rodziny z dziećmi, w tym 35 niepełnych ➤ liczba dzieci 163
wsparcie asystenta rodziny	<ul style="list-style-type: none"> ➤ liczba asystentów: 3 zatrudnionych na umowę o pracę w systemie zadaniowego czasu pracy ➤ liczba rodzin objętych wsparciem: 37 rodzin, w tym: <ul style="list-style-type: none"> - 9 rodzin, z których dzieci zostały umieszczone w pieczy zastępczej, z których 2 powróciło pod opiekę rodzica biologicznego; - z pozostałymi rodzinami nadal odbywa się praca w kierunku wzmocnienia kompetencji rodzicielskich umożliwiających powrót dzieci do rodziny. ➤ liczba rodzin z którymi zakończono pracę: 8 rodzin, w tym: <ul style="list-style-type: none"> - 1 rodzina z uwagi na osiągnięcie zamierzonych celów; - 7 rodzin w związku z zaprzestaniem współpracy przez rodzinę. 	<ul style="list-style-type: none"> ➤ liczba asystentów: 4 zatrudnionych na umowę o pracę w systemie zadaniowego czasu pracy ➤ liczba rodzin objętych wsparciem: 43 rodziny w tym: <ul style="list-style-type: none"> - 13 rodzin, z których dzieci zostały umieszczone w pieczy zastępczej, z których 1 powróciło pod opiekę rodzica biologicznego; - z pozostałymi rodzinami nadal odbywa się praca w kierunku wzmocnienia kompetencji rodzicielskich umożliwiających powrót dzieci do rodziny. ➤ liczba rodzin z którymi zakończono pracę: 7 rodzin, w tym: <ul style="list-style-type: none"> - 4 rodziny z uwagi na osiągnięcie zamierzonych celów; - 2 rodziny w związku z zaprzestaniem współpracy przez rodzinę.

	<ul style="list-style-type: none"> ➤ praca asystentów: <ul style="list-style-type: none"> - 7 posiedzeń zespołów do spraw okresowej oceny sytuacji dziecka przebywającego w pieczy zastępczej; - monitoring 5 rodzin po zakończonej pracy z asystentem rodziny. ➤ realizacja ustawy „Za życiem” <p>1 rodzina korzystała ze wsparcia</p>	<ul style="list-style-type: none"> ➤ praca asystentów: <ul style="list-style-type: none"> - 15 posiedzeń zespołów do spraw okresowej oceny sytuacji dziecka przebywającego w pieczy zastępczej; - monitoring 4 rodzin po zakończonej pracy z asystentem rodziny. ➤ realizacja ustawy „Za życiem” <p>1 rodzina korzystała ze wsparcia</p>
mieszkanie treningowe	<ul style="list-style-type: none"> ➤ Okres funkcjonowania: styczeń-grudzień 2022r. ➤ Liczba rodzin/osób objętych wsparciem: <ul style="list-style-type: none"> - 3 rodziny w tym 1 w której 2 dzieci powróciło z pieczy zastępczej do rodziny biologicznej, - łącznie 3 osoby dorosłe i 3 dzieci. 	<ul style="list-style-type: none"> ➤ Okres funkcjonowania: styczeń-grudzień 2023r. ➤ Liczba rodzin/osób objętych wsparciem: <ul style="list-style-type: none"> - 4 rodziny, łącznie 5 osób dorosłych i 5 dzieci.
terapeuta rodzinny	<ul style="list-style-type: none"> ➤ liczba osób/rodzin objętych wsparciem: <ul style="list-style-type: none"> - 13 rodzin, w tym 7 rodzin kontynuuje wsparcie terapeutyczne w 2023r. ➤ łączny koszt wsparcia: 33.883,20 zł. 	<ul style="list-style-type: none"> ➤ liczba osób/rodzin objętych wsparciem: <ul style="list-style-type: none"> - 11 rodzin, w tym 6 rodzin kontynuuje wsparcie terapeutyczne w 2024r. ➤ łączny koszt wsparcia: 45.810 zł.
psycholog dla dzieci i młodzieży	<ul style="list-style-type: none"> ➤ liczba osób/rodzin objętych wsparciem: <ul style="list-style-type: none"> - 16 dzieci z których 7 kontynuuje korzystanie z pomocy w roku bieżącym. ➤ łączny koszt wsparcia: 75.150 zł realizowany ze środków zabezpieczonych do wspierania rodzin. 	<ul style="list-style-type: none"> ➤ liczba osób/rodzin objętych wsparciem: <ul style="list-style-type: none"> - 24 dzieci z których 10 kontynuuje korzystanie z pomocy w roku bieżącym. ➤ łączny koszt wsparcia: 104.075 zł realizowany ze środków zabezpieczonych do wspierania rodzin

Dane Ośrodka Pomocy Społecznej w Gryfinie

Tabela 21 Wydatki dotyczące funkcjonowania Sekcji Pracy Socjalnej

PROGRAMY	ROK 2022	ROK 2023
	ŚRODKI WYDATKOWANE	ŚRODKI WYDATKOWANE
wspieranie rodziny	324 280,00	405 251,00
rodziny zastępcze	572 299,00	445 886,00
działalność placówek opiekuńczo-wychowawczych	0,00	271 528,00

Dane Ośrodka Pomocy Społecznej w Gryfinie

IV. PIERWSZY KONTAKT

4.1 USŁUGI POMOCOWE W FORMIE WSPARCIA FINANSOWEGO

Wsparcie finansowe z pomocy społecznej jest realizowane między innymi przez Sekcję ds. Pierwszego Kontakt, która wykonuje szereg różnorodnych zadań. Głównym z nich jest przeprowadzanie wywiadów środowiskowych, a co za tym idzie dokładna analiza problemów rodziny czy osoby, weryfikacja stanu faktycznego i plan pomocy. Pracownik socjalny Sekcji ds. Pierwszego Kontakt podczas rozeznania w środowisku dokonuje dokładnej diagnozy sytuacji rodzinnej, materialnej, zawodowej, mieszkaniowej i zdrowotnej osoby ubiegającej się o pomoc. W trakcie wywiadu ustala przyczyny ubiegania się o pomoc oraz opracowuje plan pracy z rodziną, ustala konkretne działania, wskazuje rozwiązania pozwalające pokonać trudną sytuację życiową. Podkreśla zasoby i możliwości klienta, wskazuje jego dobre, mocne strony, a tym samym buduje w nim poczucie wartości i wzrost samooceny. Zadaniem pracownika socjalnego Sekcji ds. Pierwszego Kontakt jest wskazanie możliwości przezwyciężenia trudnej sytuacji życiowej.

Podstawowym narzędziem wykorzystywanym przez pracowników socjalnych jest wywiad środowiskowy. W roku 2023 pracownicy sekcji przeprowadzili łącznie 1364 wywiady środowiskowe, rozpatrzyli wnioski o udzielenie pomocy w następujących formach: zasiłki stałe, celowe, okresowe, specjalne zasiłki celowe, świadczenia pieniężne w ramach programu „Posiłek w szkole i w domu”, prawo do świadczeń opieki zdrowotnej finansowanych ze środków publicznych, usługi opiekuńcze i specjalistyczne usługi opiekuńcze dla osób z zaburzeniami psychicznymi, skierowania do domów pomocy społecznej, opłaty za posiłki w szkołach lub pobyt w przedszkolach, żłobkach czy internatach. Wywiady środowiskowe przeprowadzane były na wniosek strony, ale także pomoc przyznawana była z urzędu. Część wywiadów przeprowadzana była również na zlecenie innych ośrodków czy instytucji. Ponadto Sekcja ds. Pierwszego Kontakt przeprowadzała wywiady pod kątem skierowania osób do Środowiskowego Domu Samopomocy w Gryfinie - 55 wywiadów oraz do Dziennego Domu Senior+ w Gryfinie - 43 wywiady.

Kolejny rodzaj wywiadów środowiskowych to te przeprowadzone na podstawie art. 103 ustawy o pomocy społecznej - 32 wywiady. Wywiady te mają na celu ustalenie z małżonkiem, zstępnyymi lub wstępnyymi wysokość świadczonej przez nich pomocy na rzecz osoby ubiegającej się o przyznanie świadczenia.

Pracownicy Sekcji ds. Pierwszego Kontakt przeprowadzają również wywiady dla Sekcji Świadczeń Rodzinnych i Alimentacyjnych. W roku 2023 łącznie przeprowadzono ich 31. W sekcji tej opracowuje się także wnioski w zakresie zmniejszania wydatków na leki w ramach Gminnego Programu Ostonowego dla mieszkańców Gminy Gryfino. W roku 2023 zweryfikowano 880 wniosków. Przyjmuje również wnioski o wypłatę jednorazowego świadczenia pieniężnego, o którym mowa w art. 31 ustawy z dnia 12 marca 2022 r. o pomocy obywatelom Ukrainy w związku z konfliktem zbrojnym na terytorium tego państwa. W roku 2023 przyjęto 50 wniosków.

Tabela 22 Dane dotyczące realizacji zadań w latach 2022-2023

REALIZACJA ZADAŃ	ROK 2022	ROK 2023
	ILOŚĆ WYWIADÓW	ILOŚĆ WYWIADÓW
wywiady środowiskowe do pomocy społecznej	1276	1364
wywiady środowiskowe na podstawie art.103 ustawy o pomocy społecznej	39	32
wywiady przeprowadzone na zlecenie innego Ośrodka	29	33
wywiady pod kątem skierowania do Środowiskowego Domu Samopomocy w Gryfinie	47	60
wywiady pod kątem skierowania do Dziennego Domu Senior+	50	49
wywiady dla Sekcji Świadczeń Rodzinnych i Alimentacyjnych	31	31
wniosków w zakresie zmniejszenia wydatków na leki	1094	885
kontrakty socjalne	7	6
wnioski o wypłatę jednorazowego świadczenia pieniężnego obywatelom Ukrainy	720	50

Dane Ośrodka Pomocy Społecznej w Gryfinie

Zmiany niektórych świadczeń mogą wynikać z systematycznego wzrostu minimalnej pensji oraz waloryzacji rent i emerytur, przy jednoczesnej stałej wysokości kryterium dochodowego obowiązującego w pomocy społecznej.

Tabela 23 Wsparcie finansowe z pomocy społecznej w latach 2022-2023

WYSZCZEGÓLNIENIE WYDATKÓW	ROK 2022	ROK 2023
	ŚRODKI WYDATKOWANE	ŚRODKI WYDATKOWANE
składki na ubezpieczenie zdrowotne za osoby pobierające niektóre świadczenia z pomocy	79 293,00	77 958,00
w tym:		
środki własne	0,00	0,00
środki z dotacji	79 293,00	77 958,00
zasiłki okresowe, celowe, pomoc w naturze oraz składki na ubezpieczenia emerytalne i rentowe	372 373,71	352 195,74
w tym:		
środki własne	121 928,89	118 919,47
środki z dotacji	250 444,82	233 276,27
pomoc w zakresie dożywiania	528 779,00	488 691,00
w tym:		
środki własne	120 000,00	104 000,00

środki z dotacji	408 779,00	384 691,00
zasilki stałe	986 306,00	958 056,00
gminny program osłony w zakresie zmniejszania wydatków na leki	187 745,00	160 963,00

Dane Ośrodka Pomocy Społecznej w Gryfinie

4.2 USŁUGI W FORMIE WSPARCIA RZECZOWEGO

Ośrodek Pomocy Społecznej zapewnia osobom najbardziej potrzebującym możliwość pozyskania odzieży z magazynu, który jest czynny jeden dzień w tygodniu, a w nagłych przypadkach w godzinach urzędowania Ośrodka. Ponadto Ośrodek prowadzi bezpłatną wypożyczalnię sprzętu rehabilitacyjnego oraz zapewnia pomoc żywnościową w ramach Programu Operacyjnego Pomoc Żywnościowa, przy współpracy z Bankiem Żywności im. Jacka Kuronia.

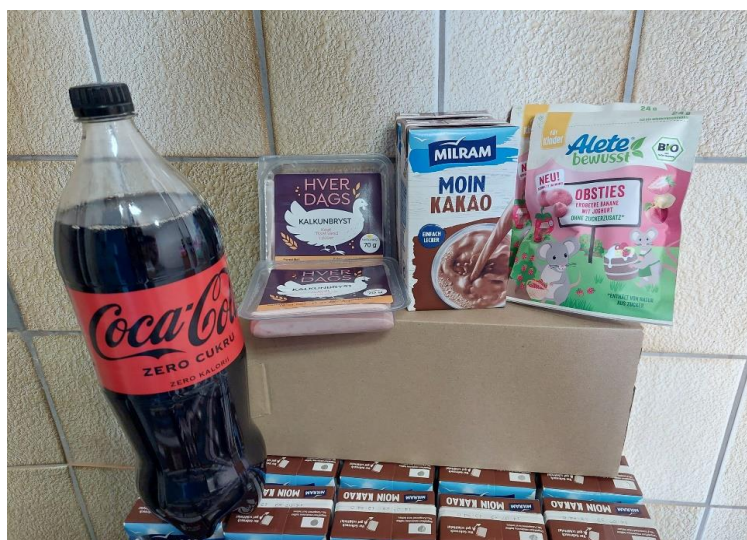




Tabela 24 Liczba osób korzystających z Programu Operacyjnego Pomoc Żywnościowa 2014-2020 – podprogram 2021 plus w latach 2022-2023

PROGRAM	ROK 2022	ROK 2023
	LICZBA OSÓB	LICZBA OSÓB
pomoc żywnościowa	574	350

Dane Ośrodka Pomocy Społecznej w Gryfinie

V. MIESZKANIE TRENINGOWE I MIESZKANIA WSPOMAGANE

5.1 MIESZKANIE TRENINGOWE

Mieszkanie to rozpoczęło świadczenie usługi na rzecz uczestników od 01.08.2017 r. w ramach pozyskanych środków unijnych. Projekt zakończył się z dniem 31.03.2019 r. W tym okresie treningi usamodzielniające były realizowane na rzecz osób niepełnosprawnych intelektualnie. Kolejno od 01.04.2019 r. do 30.06.2021 r. mieszkanie funkcjonowało w strukturach Ośrodka jako zabezpieczenie usługi w okresie trwałości projektu, finansowane ze środków gminnych. Usługa pomocowa jest realizowana nadal, głównie na rzecz rodziców bezradnych opiekuńczo-wychowawczo i w prowadzeniu gospodarstwa domowego.

Mieszkanie treningowe w roku 2023 realizowało treningi wzmacniające kompetencje opiekuńczo-wychowawcze i w prowadzeniu gospodarstwa domowego dla klientów Ośrodka - rodziców ze zdiagnozowaną bezradnością opiekuńczo-wychowawczą i w prowadzeniu gospodarstwa domowego, również dla tych, których dzieci zostały umieszczone w pieczy zastępczej. Celem odbywania treningu jest wzmocnienie ww. kompetencji na poziomie pozwalającym na poprawne pełnienie roli rodzica i prowadzenie gospodarstwa domowego. Usługi na rzecz uczestników realizowane są przez trenerów i pracowników socjalnych. W 2023 roku ze wsparcia w formie mieszkania treningowego skorzystało 10 osób.

Tabela 25 Liczba osób korzystających ze wsparcia w mieszkaniu treningowym w latach 2022-2023

WYSZCZEGÓLNIENIE	ROK 2022	ROK 2023
	LICZBA OSÓB	LICZBA OSÓB
mieszkanie treningowe	6	10

Dane Ośrodka Pomocy Społecznej w Gryfinie

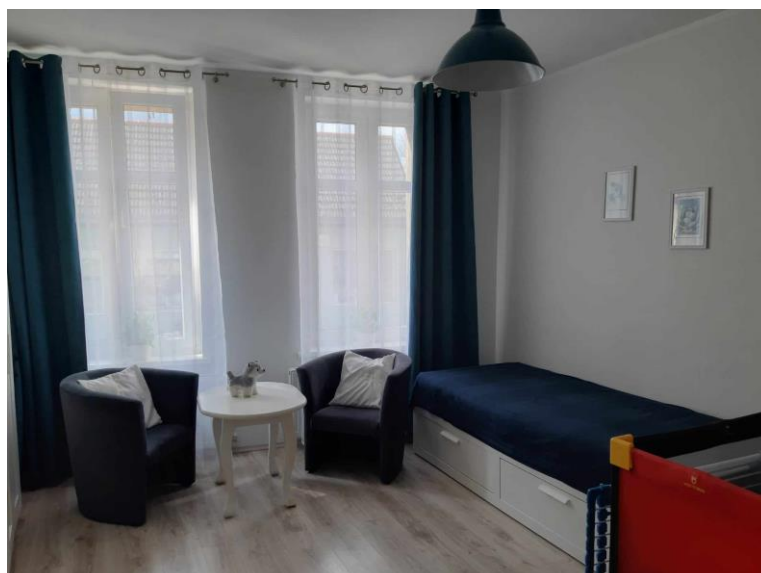
Tabela 26 Wydatki na funkcjonowanie mieszkania treningowego w latach 2022-2023

WYSZCZEGÓLNIENIE	ROK 2022	ROK 2023
	ŚRODKI WYDATKOWANE	ŚRODKI WYDATKOWANE
mieszkanie treningowe	112 665,00	88 354,00

Dane Ośrodka Pomocy Społecznej w Gryfinie

Różnica w wydatkowanych środkach na funkcjonowanie mieszkania treningowego, wynika z większych wydatków w 2022 r. na gaz i energię elektryczną oraz wykonania remontu tegoż

mieszkania. W 2023 r. rachunki za gaz i energię były niższe ze względu na tarczę antyinflacyjną wprowadzoną przez rząd.







5.2 MIESZKANIA WSPOMAGANE

Gmina Gryfino w roku 2019 podpisała z Wojewodą Zachodniopomorskim umowę w sprawie dofinansowania zadania własnego jednostek samorządu terytorialnego w zakresie tworzenia mieszkań chronionych i mieszkań wspomaganych dla osób niepełnosprawnych ustanowione Uchwałą Nr 160 Rady Ministrów z dnia 20 grudnia 2016 r. w sprawie programu kompleksowego wsparcia dla rodzin „Za życiem”, w ramach którego w miesiącu grudniu 2019 r. utworzone zostały 2 mieszkania wspomagane (do 31.10.2023 r. mieszkania chronione). Pobyt w mieszkaniu wspomagany może być przyznany osobie, która ze względu na trudną sytuację życiową, wiek, niepełnosprawność lub chorobę potrzebuje wsparcia w funkcjonowaniu w codziennym życiu, ale nie wymaga usług w zakresie świadczonym przez jednostkę całodobowej opieki, w szczególności osobie z zaburzeniami psychicznymi. Każdy z mieszkańców objęty jest Programem Wspierająco - Aktywizującym, a pracownicy socjalni dokonują pisemnych uzgodnień z mieszkańcami, które również zawierają cele, okres pobytu, rodzaj i zakres świadczonego wsparcia, odpłatność osoby korzystającej ze wsparcia, sposób zgłaszania planowanej nieobecności w mieszkaniu chronionym, zasady i sposób realizacji programu wspierania, rodzaj planowanego wsparcia i termin realizacji. Szczegółowe zasady dotyczące odpłatności zostały uregulowane Uchwałą Nr XVIII/159/20 Rady Miejskiej w Gryfinie z dnia 30 stycznia 2020 r., zaś Zarządzeniem Nr 0003-5/2023 Dyrektora Ośrodka Pomocy Społecznej w Gryfinie z dnia 27 stycznia 2023 r. został ustalony średni miesięczny koszt utrzymania położonego w Gryfinie przy ul. Szczecińskiej 2/2. W roku 2023 w formie pobytu w 2 mieszkaniach wspomaganych skorzystały 4 osoby niepełnosprawne.

Tabela 27 Liczba osób korzystających ze wsparcia w formie mieszkania wspomaganego w latach 2022-2023

WYSZCZEGÓLNIENIE	ROK 2022	ROK 2023
	LICZBA OSÓB	LICZBA OSÓB
mieszkanie wspomagane	4	4

Dane Ośrodka Pomocy Społecznej w Gryfinie

Tabela 28 Wydatki na funkcjonowanie mieszkań wspomaganych w latach 2022-2023

PROGRAM	ROK 2022	ROK 2023
	LICZBA OSÓB	LICZBA OSÓB
mieszkanie wspomagane	109 638,00	108 969,00

Dane Ośrodka Pomocy Społecznej w Gryfinie





VI. OCHRONA ZDROWIA

Zadanie własne Gminy Gryfino z zakresu ochrony zdrowia jest realizowane przez Ośrodek Pomocy Społecznej w Gryfinie na podstawie upoważnienia udzielonego Dyrektorowi Ośrodka przez Burmistrza Miasta i Gminy Gryfino.

System ochrony zdrowia i system pomocy społecznej stanowią układ naczyń połączonych. Z tego też względu ich prawidłowa współpraca jest niezbędna dla efektywnego funkcjonowania każdego z nich z osobna oraz wykorzystania potencjału synergii pomiędzy nimi. Ważnym elementem opieki na styku systemu ochrony zdrowia i pomocy społecznej jest organizacja wsparcia dla osób z chorobami otępiennymi, niepełnosprawnych i starszych oraz opiekunów osób wymagających pomocy w codziennym funkcjonowaniu.

W ramach realizowania zadań z zakresu ochrony zdrowia udzielana jest, tym mieszkańcom Gminy Gryfino pomoc finansowa, którzy znajdują się w trudnej sytuacji życiowej i materialnej. Pomoc o której mowa polega w szczególności na:

- dofinansowaniu do rehabilitacji,
- dofinansowaniu turnusów rehabilitacyjnych,
- dofinansowaniu zakupu sprzętu rehabilitacyjnego, medycznego itp.,
- dofinansowanie innych wydatków związanych z ochroną zdrowia.

Powyższa pomoc udzielana jest przez Ośrodek Pomocy Społecznej w Gryfinie do czasu wyczerpania środków finansowych zabezpieczonych na ten cel w budżecie Gminy Gryfino na dany rok budżetowy.

Dofinansowanie można uzyskać, jeżeli dochód na osobę w rodzinie wynosi:

- do 1.100 zł – dofinansowanie w 75%,
- od 1.101 zł do 1.150 zł – dofinansowanie w 70%,
- od 1.151 zł do 1.650 zł – dofinansowanie w 50%,
- od 1.651 zł do 2.650 zł – dofinansowanie w 40%,
- od 2.651 zł do 3.150 zł - dofinansowanie w 30%.

W 2023r. w ramach realizowanego zadania podpisano 18 umów w tym: 15 dotyczących dofinansowania do rehabilitacji na łączną kwotę 46.890 zł oraz 3 umowy dofinansowujące turnusy rehabilitacyjne na kwotę 12.000 zł.

W roku 2023 w ramach realizacji w/w zadań z zakresu ochrony zdrowia z przyczyn niezależnych od Organu wydatkowano niższą kwotę, tj. 51.111,00 zł. Różnica między kwotą zaplanowaną zgodnie z podpisanymi umowami a zrefundowaną, wynika z niewykorzystanych przez osoby uprawnione, zaplanowanych godzin rehabilitacji.

W 2023r. każda osoba wnioskująca uzyskała wsparcie.

Tabela 29 Realizacja zadań z ochrony zdrowia w latach 2022-2023

RODZAJ UMÓW	ROK 2022		ROK 2023	
	ILOŚĆ UMÓW	KWOTA	ILOŚĆ UMÓW	KWOTA
dofinansowanie do turnusu	4	11 480,00	3	12 000,00
dofinansowanie do rehabilitacji	28	66 280,00	15	39 111,00
dofinansowanie do sprzętu medycznego, rehabilitacyjnego	1	900,00	0	0,00

Dane Ośrodka Pomocy Społecznej w Gryfinie

VII. ŚWIADCZENIA W OŚRODKU POMOCY SPOŁECZNEJ W GRYFINIE

7.1 RODZINNE I ALIMENTACYJNE

Rodzina od zawsze znajdowała się w centrum polityki społecznej rządu w związku z czym, powoływane są liczne działania, akty prawne czy projekty z zakresu polityki państwa na rzecz między innymi dziecka i rodziny. Zadania zlecone gminie z zakresu administracji rządowej mające na celu przede wszystkim wsparcie finansowe w postaci świadczeń o charakterze jednorazowym bądź okresowym dla rodzin z dziećmi, osób samotnie wychowujących dzieci, rodzin z osobami niepełnosprawnymi lub pełnoletnich osób niepełnosprawnych realizuje Sekcja Świadczeń Rodzinnych i Alimentacyjnych Ośrodka.

Z pomocy finansowej w sekcji skorzystać mogą również cudzoziemcy zamieszkujący na terenie Gminy Gryfino, a w szczególności obywatele Ukrainy, którzy przybyli do Polski, w związku z zaistniałym konfliktem zbrojnym na terytorium ich państwa.

Ustawa o świadczeniach rodzinnych z dnia 28 listopada 2003r.

Podstawowym celem ustawy jest stworzenie spójnego wsparcia rodzin znajdujących się w bardzo trudnej sytuacji materialnej, wychowujących dzieci oraz wsparcie osób niepełnosprawnych i ich opiekunów. Fundamentalnym świadczeniem ww. ustawy jest zasiłek rodzinny wraz z dodatkami, ale mieszkańcy Gminy Gryfino w ramach realizacji ww. ustawy mogą również uzyskać prawo do świadczeń opiekuńczych, takich jak zasiłek pielęgnacyjny, świadczenie pielęgnacyjne, specjalny zasiłek opiekuńczy oraz jednorazowej zapomogi z tyt. urodzenia się dziecka i świadczenia rodzicielskiego.

Zasiłek rodzinny wraz z dodatkami :

Celem powyższego świadczenia jest częściowe pokrycie wydatków związanych z utrzymaniem dziecka, zwłaszcza dziecka uczęszczającego do szkoły, w tym dziecka niepełnosprawnego. Zasiłek rodzinny wraz z dodatkami przyznawany jest na okres zasiłkowy tj. od dnia 1 listopada do 31 października roku następnego, a jego prawo uzależnione jest między innymi od kryterium dochodowego, które w roku 2023 wynosiło 674,00 zł netto na osobę w rodzinie lub 764,00 zł netto na osobę w rodzinie, w przypadku gdy członkiem rodziny jest dziecko legitymujące się orzeczeniem o niepełnosprawności lub orzeczeniem o umiarkowanym albo o znacznym stopniu niepełnosprawności. Przy ustalaniu dochodu rodziny obowiązuje tzw. mechanizm "złotówki za złotówkę", zgodnie z którym, prawo do świadczenia przysługuje w wysokości pomniejszonej o kwotę przekroczonego kryterium dochodowego.

Tabela 30 Realizacja zasiłków rodzinnych wraz z dodatkami w latach 2022-2023

RODZAJ ŚWIADCZENIA	ROK 2022		ROK 2023	
	ILOŚĆ ŚWIADCZEŃ	KWOTA	ILOŚĆ ŚWIADCZEŃ	KWOTA
zasiłek rodzinny z dodatkami	10 649	1 209 551,00	8 987	1 000 951,00

Dane Ośrodka Pomocy Społecznej w Gryfinie

W roku 2023 Ośrodek wypłacił o 1662 świadczenia mniej niż w roku poprzednim. Na powyższe niewątpliwie ma wpływ obowiązujące kryterium dochodowe, które od kilku lat jest niezmiennie w stosunku do stale rosnącej płacy minimalnej.

Zasiłek pielęgnacyjny :

Celem świadczenia jest częściowe pokrycie wydatków wynikających z konieczności zapewnienia opieki i pomocy innej osoby, w związku z niezdolnością do samodzielnej egzystencji. Zasiłek pielęgnacyjny przysługuje w kwocie 215,84 zł miesięcznie i jest przyznawany na okres ważności orzeczenia o niepełnosprawności lub orzeczenia o stopniu niepełnosprawności. Przy ustalaniu prawa do świadczenia nie obowiązuje kryterium dochodowe.

Tabela 31 Realizacja zasiłku pielęgnacyjnego w latach 2022-2023

RODZAJ ŚWIADCZENIA	ROK 2022		ROK 2023	
	ILOŚĆ ŚWIADCZEŃ	KWOTA	ILOŚĆ ŚWIADCZEŃ	KWOTA
zasiłek pielęgnacyjny	12 981	2 797 319,00	13 056	2 818 007,00

Dane Ośrodka Pomocy Społecznej w Gryfinie

Świadczenie pielęgnacyjne :

Przeznaczone jest dla osób, które nie podejmują pracy lub z niej rezygnują, na rzecz sprawowania opieki nad niepełnosprawnym członkiem rodziny. Świadczenie przyznawane jest na okres ważności orzeczenia o niepełnosprawności lub stopniu niepełnosprawności i w roku 2023 wynosiło 2458,00 zł miesięcznie, natomiast, od dnia 1 stycznia 2024 świadczenie przysługuje w kwocie 2988,00 zł miesięcznie. Ponadto, przy realizacji świadczenia ośrodek jest zobligowany do opłacania świadczeniobiorcom składek na ubezpieczenie emerytalno-rentowe do osiągnięcia 20 – letniego okresu ubezpieczenia dla kobiet i 25 – letniego okresu ubezpieczenia dla mężczyzn oraz składek na ubezpieczenie zdrowotne. Na wniosek świadczeniobiorcy ubezpieczeniem zdrowotnym mogą zostać objęci również członkowie rodzin wskazanych we wniosku.

Tabela 32 Realizacja świadczenia pielęgnacyjnego wraz z opłaconymi składkami w latach 2022-2023

RODZAJ ŚWIADCZENIA	ROK 2022		ROK 2023	
	ILOŚĆ ŚWIADCZEŃ	KWOTA	ILOŚĆ ŚWIADCZEŃ	KWOTA
świadczenie pielęgnacyjne	1 634	3 433 811,00	1 739	4 243 296,00
składki emerytalno - rentowe	1159	670 860,00	1 153	775 827,00
składki zdrowotne	634	120 777,00	633	139 853,00

Dane Ośrodka Pomocy Społecznej w Gryfinie

Analizując ostatnie dwa lata właściwym jest wskazać, iż w roku 2023 Ośrodek wypłacił o 105 świadczeń więcej niż w roku poprzednim. Natomiast, odnosząc się do poniesionych kosztów w związku opłacaniem opiekunom osoby niepełnosprawnej składek emerytalno-rentowych i zdrowotnych zasadnym jest wskazać, iż z dniem 1 stycznia każdego roku wrasta wysokość świadczenia pielęgnacyjnego, tym samym wzrasta podstawa od której opłacane są składki emerytalno-rentowe i zdrowotne.

Specjalny zasiłek opiekuńczy :

Przystępuje opiekunom osób niepełnosprawnych jeżeli rezygnują lub nie podejmują zatrudnienia lub innej pracy zarobkowej w celu sprawowania stałej opieki nad członkiem rodziny. Świadczenie przysługuje w wysokości 620,00 zł miesięcznie przez okres zasiłkowy po spełnieniu między innymi kryterium dochodowego 764,00 zł netto na osobę w rodzinie. Kryterium wyliczane jest na podstawie łącznego dochodu zarówno rodziny osoby sprawującej opiekę, jak również rodziny osoby wymagającej opieki. Świadczeniobiorcy powyższego świadczenia mają prawo do opłacania składek emerytalno-rentowych i zdrowotnych na zasadach obowiązujących, jak przy świadczeniu pielęgnacyjnym.

Tabela 33 Realizacja specjalnego zasiłku dla opiekuna wraz z opłaconym składkami w latach 2022-2023

RODZAJ ŚWIADCZENIA	ROK 2022		ROK 2023	
	ILOŚĆ ŚWIADCZEŃ	KWOTA	ILOŚĆ ŚWIADCZEŃ	KWOTA
specjalny zasiłek opiekuńczy	128	78 720,00	93	55 468,00
składka emerytalno - rentowa	120	20 469,00	87	14 684,00
składka zdrowotna	105	5 859,00	79	4 408,00

Dane Ośrodka Pomocy Społecznej w Gryfinie

Z przedstawionych danych wynika, że w roku 2023 ośrodek wypłacił znacznie mniej świadczeń niż w roku poprzednim. Powyższe wynika z faktu, iż prawo do świadczenia uwarunkowane jest bardzo niskim kryterium dochodowym (764,00zł na osobę w rodzinie), które wyliczane jest na podstawie dochodów dwóch rodzin (rodziny opiekuna i rodziny osoby wymagającej opieki).

Jednorazowa zapomoga z tytułu urodzenia się dziecka :

Świadczenie, jak sama nazwa wskazuje przysługuje rodzinom z tyt. urodzenia się dziecka jednorazowo w kwocie 1000,00 zł., pod warunkiem że matka dziecka pozostawała pod opieką medyczną nie później niż od 10 tygodnia ciąży do dnia porodu. Wniosek o wypłatę zapomogi składa się w terminie 12 miesięcy od dnia narodzin dziecka, a w przypadku gdy wniosek dotyczy dziecka objętego opieką prawną, opieką faktyczną albo dziecka przysposobionego w terminie 12 miesięcy od dnia objęcia dziecka opieką albo przysposobienia. Świadczenie uzależnione jest od kryterium dochodowego, które w roku 2023 wynosiło 1922,00 zł netto na osobę w rodzinie.

Tabela 34 Realizacja jednorazowej zapomogi w latach 2022-2023

RODZAJ ŚWIADCZENIA	ROK 2022		ROK 2023	
	ILOŚĆ ŚWIADCZEŃ	KWOTA	ILOŚĆ ŚWIADCZEŃ	KWOTA
jednorazowa zapomoga	73	73 000,00	54	54 000,00

Dane Ośrodka Pomocy Społecznej w Gryfinie

W roku 2023 ośrodek zrealizował 54 zapomogi z tyt. urodzenia się dziecka tj. o 19 świadczeń mniej niż w roku poprzednim. Powyższe wynika z faktu, iż w roku 2023 do ośrodka wpłynęło znacznie mniej wniosków o ustalenie ww. świadczenia.

Świadczenie rodzicielskie :

Świadczenie przysługuje osobom sprawującym opiekę nad dzieckiem, które z powodu swojej sytuacji zawodowej nie nabyły prawa do zasiłku macierzyńskiego. Celem świadczenia rodzicielskiego jest wsparcie materialne rodziców w pierwszym okresie życia dziecka, w związku z czym, przy ustalaniu prawa do świadczenia nie obowiązuje kryterium dochodowe.

Tabela 35 Realizacja świadczenia rodzicielskiego w latach 2022-2023

RODZAJ ŚWIADCZENIA	ROK 2022		ROK 2023	
	ILOŚĆ ŚWIADCZEŃ	KWOTA	ILOŚĆ ŚWIADCZEŃ	KWOTA
świadczenie rodzicielskie	449	404 944,00	486	445 052,00

Dane Ośrodka Pomocy Społecznej w Gryfinie

Świadczenie rodzicielskie jest wsparciem przede wszystkim dla osób bezrobotnych, studentów bądź osób pracujących na umowę o dzieło. W roku 2023 ośrodek wypłacił o 37 świadczeń więcej niż w roku 2022.

Wsparcie finansowe obywateli Ukrainy w ramach realizacji ustawy o świadczeniach rodzinnych :

Analizując rok 2023 nie można pominąć faktu udzielonej pomocy dla obywateli Ukrainy. W roku sprawozdawczym, tak, jak w roku poprzednim, obywatele Ukrainy mieli prawo ubiegać się o świadczenia rodzinne na podstawie przepisów ustawy o świadczeniach rodzinnych z dnia 28 listopada 2003r. z uwzględnieniem przepisów ustawy o pomocy obywatelom Ukrainy w związku z konfliktem zbrojnym na terytorium tego państwa z dnia 12 marca 2022 r. Biorąc pod uwagę okres legalnego pobytu obywateli Ukrainy, który został uregulowany w art. 2 ust. 1 i 2 ww. ustawy, świadczenia rodzinne z okresu zasiłkowego 2022/2023 były przyznawane do ściśle określonej daty tj. do dnia 23 sierpnia 2023r. Natomiast, związku z przedłużeniem okresu legalnego pobytu obywateli Ukrainy do dnia 4 marca 2024r. przyznane świadczenia zostały przedłużone do końca okresu zasiłkowego tj. do 31-10-2023r. Zmiana decyzji administracyjnych poprzedzona była weryfikacją Strony

w systemie emp@tia w celu ustalenia statusu osoby w rejestrze Straży Granicznej i w rejestrze danych osobowych PESEL.

W nowym okresie zasiłkowym 2023/2024 świadczenia rodzinne dla ww. obywateli zostały przyznane do dnia 4 marca 2024r., przy czym, ważnym jest nadmienić, iż przyznane świadczenia zostaną z urzędu przedłużone **do 31 sierpnia 2024 r.** w przypadku:

- osób, które w dniu 4 marca 2024 r. będą korzystać z wychowania przedszkolnego, będą realizować obowiązek szkolny albo realizować obowiązek nauki, a jeżeli te osoby są małoletnie – również ich rodziców lub opiekunów,
- osób, które w dniu 4 marca 2024 r. będą pobierać naukę w przedszkolu lub szkole funkcjonujących w ukraińskim systemie oświaty z wykorzystaniem metod i technik kształcenia na odległość, a jeżeli te osoby są małoletnie – również ich rodziców lub opiekunów,
- osób, które nie później niż w roku szkolnym 2022/2023 rozpoczęły naukę w branżowej szkole II stopnia, szkole policealnej lub szkole dla dorosłych, a jeżeli te osoby są małoletnie – również ich rodziców i opiekunów,

oraz do 30 września 2024 r. w przypadku:

- osób, które przystępują do egzaminu maturalnego w terminie poprawkowym, a jeżeli te osoby są małoletnie – również ich rodziców i opiekunów.

W roku 2023 w ramach realizacji ustawy o świadczeniach rodzinnych dla obywateli Ukrainy wydano 65 decyzji administracyjnych i tym samym, przyznano pomoc na łączną kwotę 220 201,00 zł (świadczenia rodzinne łącznie z opłaconymi składkami emerytalno-rentowymi i zdrowotnymi)

Tabela 36 Realizacja świadczeń rodzinnych dla obywateli Ukrainy w latach 2022-2023

RODZAJ ŚWIADCZENIA	ROK 2022		ROK 2023	
	ILOŚĆ ŚWIADCZEŃ	KWOTA	ILOŚĆ ŚWIADCZEŃ	KWOTA
zasiłek rodzinny wraz z dodatkami	201	26 915,00	328	44 108,00
jednorazowa zapomoga	2	2 000,00	7	7 000,00
świadczenie rodzicielskie	17	15 774,00	85	75 563,00
zasiłek pielęgnacyjny	40	8 634,00	80	17 268,00
świadczenie pielęgnacyjne	9	18 365,00	24	57 723,00
składki emerytalno- rentowe	9	5 054,00	24	15 885,00
składki zdrowotne	9	1 716,00	12	2 655,00

Dane Ośrodka Pomocy Społecznej w Gryfinie

W roku 2023 Ośrodek w ramach ustawy o świadczeniach rodzinnych wypłacił łącznie 524 świadczenia, stanowiących wsparcie finansowe dla obywateli Ukrainy oraz opłacił dla

opiekunów osób niepełnosprawnych łącznie 36 składek emerytalno-rentowych i zdrowotnych. Z przedstawionych danych wynika, iż w roku sprawozdawczym w stosunku do roku poprzedniego zauważyć można tendencję wzrostową w niesieniu pomocy dla osób z Ukrainy.

Reasumując:

W roku 2023, w ramach ubiegania się o wszystkie świadczenia wynikające z ustawy o świadczeniach rodzinnych do sekcji wpłynęło w sumie 745 wniosków oraz wydano około 1200 decyzji i 180 pism. Rozbieżność między liczbą przyjętych wniosków, a ilością wydanych decyzji, wynika między innymi z faktu, iż w każdym roku kalendarzowym prowadzone są sprawy z dwóch okresów zasiłkowych oraz z uwagi na dwukrotne zmiany przepisów w zakresie wydłużenia ważności orzeczeń o niepełnosprawności, czy stopnia niepełnosprawności bez konieczności składania nowych wniosków o ustalenie prawa do świadczeń opiekuńczych. Ponadto, zmiany decyzji administracyjnych bez konieczności składania nowych wniosków dotyczyły również obywateli Ukrainy po zmianie daty legalnego pobytu na terenie Polski.

W pierwszym kwartale roku 2023, w związku z wprowadzeniem ustawy z dnia 9 marca 2023 r. o zmianie ustawy o ochronie konkurencji i konsumentów oraz niektórych innych ustaw, wszystkie orzeczenia o niepełnosprawności i stopniu niepełnosprawności tzw. „covidowe” zostały przedłużone do:

- 31 grudnia 2023 r. – jeśli ich ważność upłynęłaby do 31 grudnia 2020 r.
- 31 marca 2024 r. – jeśli ich ważność upłynęłaby w okresie od 1 stycznia 2021 r. do 31 grudnia 2021 r.
- 30 września 2024 r. – jeśli ich ważność upłynęłaby w okresie od 1 stycznia 2022 r. do 5 sierpnia 2023 r.

Tym samym, pracownicy Ośrodka zobowiązani byli z urzędu przedłużyć prawo do wszystkich świadczeń opiekuńczych według nowych zasad.

Następnie, pod koniec roku 2023 w życie weszła kolejna ustawa z dnia 19 grudnia 2023 r. o szczególnych rozwiązaniach służących zachowaniu ważności niektórych orzeczeń o niepełnosprawności oraz orzeczeń o stopniu niepełnosprawności, zgodnie z którą ponownie wszystkie orzeczenia zostały przedłużone do dnia 30 września 2024 r. jednak nie dłużej niż do dnia, w którym nowe orzeczenie o niepełnosprawności albo nowe orzeczenie o stopniu niepełnosprawności, stanie się ostateczne. W związku z powyższym, ponownie wszystkie świadczenia rodzinne i opiekuńcze uzależnione od ważności orzeczenia są przedłużane do dnia 30 września 2024r.

Z realizacji ustawy o świadczeniach rodzinnych, sekcja jest zobowiązana do składania, co kwartał sprawozdania do Urzędu Wojewódzkiego w Szczecinie oraz przesyłania zbiorów centralnych.

Świadczenia z funduszu alimentacyjnego:

Celem świadczenia jest wspieranie rodzin, które nie są w stanie samodzielnie zaspokoić swoich potrzeb życiowych z powodu niemożności wyegzekwowania alimentów od osób należących do kręgu zobowiązanych wobec nich do alimentacji. Świadczenie z funduszu alimentacyjnego przysługuje w kwocie bieżąco zasądzonych alimentów, lecz nie więcej niż 500,00 zł miesięcznie. Warunkiem do przyznania świadczenia jest nie tylko bezskuteczność świadczeń alimentacyjnych, ale również spełnienie kryterium dochodowe, które w roku 2023 uległo waloryzacji i od 01.10.2023r. obowiązuje w wysokości 1209,00 zł (poprzednio

900,00zł). Przy ustalaniu prawa do ww. świadczenia obowiązuje również mechanizm "złotówki za złotówkę", który zakłada, że w przypadku przekroczenia progu dochodowego rodzina uzyska wnioskowane świadczenia pomniejszone o kwotę przekroczenia kryterium dochodowego.

Tabela 37 Realizacja świadczeń z funduszu alimentacyjnego w latach 2022-2023

RODZAJ ŚWIADCZENIA	ROK 2022		ROK 2023	
	ILOŚĆ ŚWIADCZEŃ	KWOTA	ILOŚĆ ŚWIADCZEŃ	KWOTA
fundusz alimentacyjny	1 998	854 337,00	1 682	743 978,00

Dane Ośrodka Pomocy Społecznej w Gryfinie

Z przedstawionych danych wynika, iż mimo podwyższenia kryterium dochodowego, w roku 2023 przy realizacji świadczeń z funduszu alimentacyjnego wypłacono znacznie mniej świadczeń, niż w roku poprzednim. Tendencję spadkową przy realizacji ustawy zauważyć można już od kilku lat. Z relacji świadczeniobiorców, zwłaszcza tych, którzy w wyniku zmiany sytuacji dochodowej, czy rodzinnej tracą prawo do świadczenia z funduszu alimentacyjnego, wynika iż przy tym świadczeniu stanowiącym niejako alimenty dla dziecka, nie powinno obowiązywać żadne kryterium dochodowe.

Podejmowanie działań wobec dłużników alimentacyjnych:

Ustawa o pomocy osobom uprawnionym do alimentów reguluje również przepisy w zakresie podejmowania działań wobec dłużników alimentacyjnych mających na celu odzyskanie należności powstałych z tyt. wypłaconych przez państwo świadczeń dla osób uprawnionych, jak również zmobilizowanie dłużników do podjęcia działań zmierzających w kierunku wywiązywania się z obowiązku alimentacyjnego. W roku 2023, w ramach ww. ustawy prowadzono sprawy dłużników z dwóch okresów świadczeniowych tj. z okresu 2022/2023 (156 dłużników) i z okresu 2023/2024 (119 dłużników).

Tabela 38 Podejmowanie działań wobec DA w latach 2022-2023

Rodzaj pism i decyzji	Ilość wydanych pism i decyzji	
	2022	2023
Wnioski o podjęcie działań wobec dłużnika	41	75
Wnioski o zatrzymanie i zwrot dokumentu prawa jazdy	3	2
Wnioski o przyłączenie się do egzekucji u Komornika Sądowego	116	109
Wnioski do Prokuratury	90	102
Decyzje, wszczęcia/umorzenia postępowania/wezwania na wywiad alimentacyjny	105	110
Pisma różne	327	320

Dane Ośrodka Pomocy Społecznej w Gryfinie

Analizując dane z ostatnich dwóch lat, można uznać, iż ilość prowadzonych spraw jest na podobnym poziomie. Odnosząc się do działań podejmowanych wobec dłużników alimentacyjnych, właściwym jest wskazać, że liczba dłużników i prowadzonych spraw uzależniona jest ściśle od ilości przyznanych świadczeń z funduszu alimentacyjnego oraz złożonych wniosków o podjęcie działań przez inne organy.

Istotą w podejmowaniu działań wobec dłużnika jest również odzyskanie należności powstałych z tyt. wypłaconych świadczeń z funduszu alimentacyjnego osobom uprawnionym. Tym samym, po wydaniu decyzji administracyjnej o przyznaniu świadczeń z funduszu alimentacyjnego, ustawodawca nakłada na organ obowiązek zawiadomienia Prokuratury Rejonowej o możliwości popełnienia przestępstwa przez dłużnika alimentacyjnego zgodnie z art. 304 ustawy Kodeks Postępowania Karnego oraz złożenia wniosku do Komornika Sądowego o przyłączenie się do postępowania egzekucyjnego, jako organ wierzyciela. Ponadto, zgodnie z ww. ustawą w przypadku bezskuteczności egzekucji alimentów, ośrodek co 14 dni przekazuje do biura informacji gospodarczej (KBIG, ERIF, infoMonitor, KRD) informację o zobowiązaniu lub zobowiązaniach dłużnika alimentacyjnego, wynikających z należności powstałych z tytułu zaliczek alimentacyjnych wypłaconych osobie uprawnionej na podstawie ustawy z dnia 22 kwietnia 2005 r. o postępowaniu wobec dłużników alimentacyjnych oraz zaliczce alimentacyjnej - do ich całkowitego zaspokojenia, w razie powstania zaległości za okres dłuższy niż 6 miesięcy. Powyższe działania skłaniają dłużników alimentacyjnych do wywiązywania się z obowiązku spłaty swojego zadłużenia.

Tabela 39 Kwoty odzyskanych należności z tyt. wypłaconych świadczeń wraz z odsetkami ustawowymi za opóźnienie w latach 2022-2023

ODZYSKANE NALEŻNOŚCI	ROK 2022		ROK 2023	
	KWOTA NALEŻNOŚCI GŁÓWNEJ	KWOTA ODSETEK	KWOTA NALEŻNOŚCI GŁÓWNEJ	KWOTA ODSETEK
z tyt. wypłaconego funduszu alimentacyjnego	179 805,00	254 387,00	263 275,00	357 595,00
z tyt. wypłaconej zaliczki alimentacyjnej	10 380,00	0,00	12 378,00	0,00

Dane Ośrodka Pomocy Społecznej w Gryfinie

Z przedstawionych danych wynika, iż w roku 2023 na poczet wypłaconych świadczeń z funduszu alimentacyjnego i odsetek ustawowych za opóźnienie wpłynęło znacznie więcej kwot, niż w roku poprzednim. W roku 2023, na poczet należności głównej zaksięgowano o 73 090,00 zł więcej, natomiast, na odsetki ustawowe o 103 207,24 zł więcej. Odnosząc się w tym miejscu do świadczeń wypłaconych z tyt. pobranej zaliczki alimentacyjnej, ważnym jest wskazać, że do należności głównej doliczane jest 5%, które liczone jest jako zadłużenie łącznie. W 2023 r. odzyskano z zaliczki alimentacyjnej większą kwotę, niż w roku 2022.

Tabela 40 Rozliczenie przekazanych wpłat na dochód Gminy i dochód Państwa w latach 2022-2023

Rodzaj zadłużenia	ROK 2022		ROK 2023	
	DOCHÓD GMINY (40% NG)	DOCHÓD PAŃSTWA (60 % NG + ODST.)	DOCHÓD GMINY (40% NG)	DOCHÓD PAŃSTWA (60 % NG +ODST.)
z tyt. wypłaconych świadczeń z funduszu alimentacyjnego	71 922,00	361 604,00	105 310,00	516 211,00

Dane Ośrodka Pomocy Społecznej w Gryfinie

W roku 2023 do budżetu państwa Ośrodek przekazał o 154 607, zł więcej niż w roku 2022r., natomiast na dochód własny Gminy w dokonanych wpłat w roku sprawozdawczym, pozostała kwotę 105 310,00zł.

Biorąc pod uwagę rozliczenie wpłat przekazanych na poczet wypłaconych zaliczek alimentacyjnych, 50% wyegzekwowanych od dłużnika należności stanowi dochód państwa, zaś pozostała ich część jest dochodem własnym gminy.

Tabela 41 Rozliczenie należności z tyt. zaliczek alimentacyjnych na dochód Gminy i dochód Państwa w latach 2022-2023

Rodzaj zadłużenia	ROK 2022		ROK 2023	
	DOCHÓD GMINY (50%)	DOCHÓD PAŃSTWA (50 %)	DOCHÓD GMINY (50%)	DOCHÓD PAŃSTWA (50 %)
z tyt. wypłaconych zaliczek alimentacyjnych	5190,00	5190,00	6039,00	6039,00

Dane Ośrodka Pomocy Społecznej w Gryfinie

W roku 2023 na poczet wypłaconych zaliczek alimentacyjnych odzyskano łącznie kwotę 12 078,00 zł w związku z czym, do budżetu państwa zwrócono 50 % tj. 6 039,00 zł. Natomiast drugie 50% odzyskanej kwoty, stanowi dochód Gminy.

Reasumując:

W ramach realizacji ustawy o pomocy osobom uprawnionych do alimentów do ośrodka wpłynęły 104 wnioski o ustalenie prawa do świadczenia z funduszu alimentacyjnego. Analizując rok 2023 w stosunku do lat poprzednich zauważyć można sporą tendencję spadkową w liczbie osób uprawnionych, jak również w ilości dłużników alimentacyjnych, wobec których podejmowane są działania w danym roku kalendarzowym. Trudno wnioskować o właściwą przyczynę zaistniałego faktu, ale domniemywać można, iż istotne znaczenie w tej kwestii ma obowiązujące kryterium dochodowe, które mimo, podwyższenia od dnia 1 października 2023r. (1209,00zł + zasada „złotówki za złotówkę”) w stosunku do obowiązującej płacy minimalnej jest i tak za niskie, by osoby uprawnione

mogły uzyskać prawo do należnych im świadczeń, w związku z bezskutecznością świadczeń alimentacyjnych od rodzica.

Odnosząc się natomiast do działań podejmowanych wobec dłużników, ważnym jest podkreślić, iż należyta współpraca zarówno z dłużnikami alimentacyjnymi, jak również z organami egzekucyjnymi lub innymi organami współpracującymi z Ośrodkiem znacząco przekłada się na wysokość odzyskiwanych należności na poczet wypłaconych świadczeń z funduszu alimentacyjnego, czy zaliczki alimentacyjnej. Z realizacji ustawy OPS, co kwartał składa do UW w Szczecinie sprawozdanie oraz przesyła zbiory centralne.

Oprócz wyżej wymienionych świadczeń, w Sekcji świadczeń Rodzinnych i Alimentacyjnych realizowane są zadania i wypłacane świadczenia na podstawie niżej wymienionych ustaw :

Ustawa o wsparciu kobiet w ciąży i rodzin „Za życiem” :

Świadczenie „Za życiem” przysługuje rodzinom w przypadku urodzenia się żywego dziecka z ciężkim i nieodwracalnym upośledzeniem albo nieuleczalną chorobą zagrażającą życiu, bez względu na osiągnięty dochód. Świadczenie wypłacane jest jednorazowo w wysokości 4000,00 zł.

Tabela 42 Realizacja świadczenia za życiem w latach 2022-2023

RODZAJ ŚWIADCZENIA	ROK 2022		ROK 2023	
	ILOŚĆ ŚWIADCZEŃ	KWOTA	ILOŚĆ ŚWIADCZEŃ	KWOTA
świadczenie za życiem	2	8 000,00	3	12 000,00

Dane Ośrodka Pomocy Społecznej w Gryfinie

Ustawa o pomocy państwa w wychowywaniu dzieci :

Świadczenie wychowawcze (500+) od 1 stycznia 2022r. realizowane jest przez ZUS, natomiast do zadań Ośrodka należą sprawy dot. koordynacji systemów zabezpieczenia społecznego obowiązujące w okresie od dnia wejścia w życie ww. ustawy do dnia 31.05.2022r. tj. do dnia wypłacania świadczenia 500+ przez Ośrodek, składania do UW sprawozdawczości z wypłaconych świadczeń w ramach prowadzonej koordynacji oraz prowadzenie spraw nienależnie pobranych świadczeń podlegających egzekucji w administracji. W roku 2023 do Ośrodka wpłynęło 98 decyzji wydanych przez Zachodniopomorski Urząd Wojewódzki.

Tabela 43 Realizacja świadczenia wychowawczego 500+ w latach 2022-2023

RODZAJ ŚWIADCZENIA	ROK 2022		ROK 2023	
	ILOŚĆ ŚWIADCZEŃ	KWOTA	ILOŚĆ ŚWIADCZEŃ	KWOTA
świadczenie wychowawcze	24 432	12 139 286,00	137	68 200,00

Dane Ośrodka Pomocy Społecznej w Gryfinie

Przedstawione dane odnosząc się do realizacji świadczenia 500+ przyznanego przez UW w Szczecinie. Z uwagi na fakt, iż organ realizuje wyłącznie sprawy z zakresu koordynacji, z roku na rok Ośrodek będzie wypłacał mniej świadczeń.

Ustawa o ustaleniu i wypłacie zasiłku dla opiekuna :

Został wprowadzony na podstawie odrębnej ustawy z dnia 4 kwietnia 2014 r. o ustaleniu i wypłacie zasiłków dla opiekunów, która stanowi realizację wyroku Trybunału Konstytucyjnego z dnia 5 grudnia 2013 r., sygn. akt K 27/13. Zasiłek przysługuje osobom, które

z dniem 1 lipca 2013r. na skutek zmiany przepisów utraciły prawo do świadczenia pielęgnacyjnego w związku z wygaśnięciem z mocy prawa decyzji przyznającej prawo do świadczenia pielęgnacyjnego. Wysokość świadczenia wynosi 620,00 zł i przysługuje do ważności orzeczenia o stopniu niepełnosprawności. Przy realizacji świadczenia, Ośrodek również opłaca składki na ubezpieczenie emerytalno-rentowe i zdrowotne.

Tabela 44 Realizacja zasiłku dla opiekuna wraz z opłaconymi składkami w latach 2022-2023

RODZAJ ŚWIADCZENIA	ROK 2022		ROK 2023	
	ILOŚĆ ŚWIADCZEŃ	KWOTA	ILOŚĆ ŚWIADCZEŃ	KWOTA
zasiłek dla opiekuna	66	40 500,00	48	29 760,00
składka emerytalno - rentowa	54	8 988,00	36	6 142,00
Składka zdrowotna	39	2 176,00	24	1 339,00

Dane Ośrodka Pomocy Społecznej w Gryfinie

Odnosząc się do realizacji zasiłku dla opiekuna ważnym jest wskazać, iż obecnie ośrodek realizuje zasiłki, które zostały przyznane kilka lat temu na okres ważności orzeczenia. W roku 2023 tak, jak w roku poprzednim mieszkańcy Gminy Gryfino, jako nowi świadczeniobiorcy, nie mieli prawa do ubiegania się o przyznanie prawa do ww. świadczenia, tym samym, liczba wypłacanych świadczeń z roku na rok, będzie miała tendencję malejącą.

Sekcja Świadczeń Rodzinnych i Alimentacyjnych wydaje również zaświadczenia i dokonuje kwartalnych sprawozdań do Wojewódzkiego Funduszu Ochrony Środowiska i Gospodarki Wodnej w Szczecinie z programu czyste powietrze, na podstawie zawartego porozumienia pomiędzy Gminą Gryfino a WFOŚiGW w Szczecinie.

Program „Czyste powietrze” :

Odnosząc się do programu „Czyste Powietrze” Ośrodek jest zobowiązany do wydawania zaświadczeń potwierdzających przeciętny miesięczny dochód na jednego członka gospodarstwa domowego dla osób fizycznych ubiegających się o dofinansowanie z Narodowego Funduszu Ochrony Środowiska i Gospodarki Wodnej lub z Wojewódzkich Funduszy Ochrony Środowiska i Gospodarki Wodnej. Kryterium dochodowe pozwalające na

ubieganie się o dofinansowanie z Programu „Czyste Powietrze” wynosi 1894,00zł dla gospodarstwa wieloosobowego oraz 2651,00 zł dla gospodarstwa jednoosobowego. Ponadto, co kwartał Sekcja jest zobowiązana do sporządzania raportów do WFOŚiGW w Szczecinie, co do ilości wydanych zaświadczeń z rozbiem na gospodarstwa jednoosobowe i wieloosobowe. W roku 2023 sekcja wydała łącznie 88 zaświadczeń.

Tabela 45 Realizacji programu "Czyste Powietrze" w latach 2022-2023

RODZAJ ŚWIADCZENIA	ROK 2022		ROK 2023	
	ILOŚĆ ZAŚWIADCZEŃ – GOSPODARSTWO JEDNOOSOBOWE	ILOŚĆ ZAŚWIADCZEŃ – GOSPODARSTWO WIELOOSOBOWE	ILOŚĆ ZAŚWIADCZEŃ – GOSPODARSTWO JEDNOOSOBOWE	ILOŚĆ ZAŚWIADCZEŃ – GOSPODARSTWO WIELOOSOBOWE
czyste powietrze	8	42	18	70

Dane Ośrodka Pomocy Społecznej w Gryfinie

W zakresie realizacji ww. programu właściwym jest wskazać, iż z roku na rok co raz więcej mieszkańców Gminy Gryfino wnioskuje o wydanie zaświadczenia, w celu ubiegania się o dofinansowanie z Narodowego Funduszu Ochrony Środowiska i Gospodarki Wodnej lub z Wojewódzkich Funduszy Ochrony Środowiska i Gospodarki Wodnej.

POZOSTAŁE ZAŚWIADCZENIA :

Mieszkańcy Gminy Gryfino, jak również inne instytucje współpracujące z ośrodkiem mają prawo wnioskować o wydanie zaświadczeń lub informacji w zakresie korzystania lub nie korzystania z pomocy finansowej Ośrodka, stanu zadłużenia powstałego z tyt. wypłaconych świadczeń z funduszu alimentacyjnego lub ewidencji dłużników alimentacyjnych. W roku 2023 dla mieszkańców Gminy Gryfino w sekcji wydano łącznie 40 zaświadczeń, natomiast w ramach współpracy z innymi organami, wydano około 180 informacji.

Tabela 46 Ilość wydanych zaświadczeń w latach 2022-2023

WYDANE ZAŚWIADCZENIA	ROK 2022	ROK 2023
	ILOŚĆ ZAŚWIADCZEŃ	ILOŚĆ ZAŚWIADCZEŃ
do strony	56	40
do instytucji	108	180

Dane Ośrodka Pomocy Społecznej w Gryfinie

W roku 2023 Ośrodek realizował również ustawę z dnia 27 października 2022 r. o zakupie preferencyjnym paliwa stałego dla gospodarstw domowych, tym samym do sekcji wpłynęło 176 wniosków o wydanie zaświadczenia potwierdzającego wypłacenie na rzecz gospodarstwa domowego dodatku węglowego. Wszystkie wnioski złożone przez mieszkańców Gminy Gryfino zostały rozpatrzone poprzez wydanie stosownych zaświadczeń, niezbędnych do zakupu preferencyjnego paliwa stałego dla gospodarstw domowych.

7.2 DODATKI MIESZKANIOWE

Dodatek mieszkaniowy to świadczenie dedykowane dla osób, których sytuacja finansowa pogorszyła się lub które ze względu na swoje niskie dochody nie są w stanie ponieść wydatków za zajmowany lokal. O dodatek mieszkaniowy ubiegać się może każdy – niezależnie od tego, czy mieszka w mieszkaniu komunalnym, spółdzielczym, własnościowym, czy nawet w domu prywatnym. Istotny jest jedynie niski dochód, metraż zajmowanego lokalu i tytuł prawny do lokalu. Decyzja o jego przyznaniu zależy od dochodu rodziny oraz wysokości opłat za zajmowany lokal i może zmniejszyć koszty utrzymania mieszkania nawet o kilkaset złotych. Jest więc znaczącym wsparciem.

W 2023r. przyjęto 171 wniosków z czego 163 wnioski rozpatrzono pozytywnie, 7 wniosków wycofano oraz wydano 1 decyzję odmowną. Organ wygasił 4 decyzje z uwagi na zgon wnioskodawcy. Wypłacono 1016 świadczeń na łączną kwotę 257.727,00 zł.

Odnosząc się do kontynuacji realizowanego świadczenia jakim jest dodatek mieszkaniowy, zauważalna jest tendencja spadkowa w ilości składanych wniosków, nie mniej jednak z uwagi na rosnące koszty życia, w szczególności wydatki czynszowe za zajmowany lokal kwota wypłaconych świadczeń w roku 2023 porównując do roku 2022 jest nieco wyższa.

Tabela 47 Realizacja dodatków mieszkaniowych w latach 2022-2023

RODZAJ ŚWIADCZENIA	ROK 2022		ROK 2023	
	ILOŚĆ ŚWIADCZEŃ	KWOTA	ILOŚĆ ŚWIADCZEŃ	KWOTA
dodatki mieszkaniowe	1 123	250 064,00	1 016	257 727,00

Dane Ośrodka Pomocy Społecznej w Gryfinie

7.3 STYPENDIUM SZKOLNE O CHARAKTERZE SOCJALNYM

Stypendium szkolne może otrzymać uczeń znajdujący się w trudnej sytuacji materialnej, wynikającej z niskich dochodów na osobę w rodzinie, w szczególności gdy w rodzinie tej występują: bezrobocie, niepełnosprawność, ciężka lub długotrwała choroba, wielodzietność, brak umiejętności wypełniania funkcji opiekuńczo – wychowawczych, alkoholizm lub narkomania, a także gdy rodzina jest niepełna lub wystąpiło zdarzenie losowe (np. śmierć członka rodziny). Do pobierania stypendium szkolnego uprawnieni są uczniowie szkół publicznych, niepublicznych i niepublicznych szkół artystycznych o uprawnieniach publicznych szkół artystycznych oraz słuchacze kolegiów pracowników służb społecznych - do czasu ukończenia kształcenia, nie dłużej jednak niż do ukończenia 24 roku życia; wychowankowie publicznych i niepublicznych ośrodków rewalidacyjno-wychowawczych - do czasu ukończenia realizacji obowiązku nauki.

Miesięczna wysokość dochodu w rodzinie ucznia ubiegającego się o stypendium nie może przekroczyć ustawowego kryterium dochodowego określonego w art. 8 ust. 1 pkt. 2 ustawy o pomocy społecznej, tj. 600,00 zł. Przy rozpatrywaniu wniosków o stypendium brany jest pod uwagę dochód netto wszystkich członków rodziny wspólnie zamieszkujących, z miesiąca poprzedzającego złożenie wniosku lub w przypadku utraty dochodu z miesiąca, w którym wniosek został złożony.

Z uwagi na dwukrotny wzrost płacy minimalnej w 2023r. oraz uwzględnianiu do dochodu świadczeń takich jak: zasiłek rodzinny wraz z dodatkami, zasiłek pielęgnacyjny, świadczenie pielęgnacyjne, alimenty, fundusz alimentacyjny, zasiłek stały, zasiłek dla bezrobotnych, przy niezmiennym kryterium dochodowym uprawniającym do pobierania stypendium szkolnego tj. 600,00 zł/osobę w rodzinie, coraz mniej osób kwalifikuje się do pobierania w/w świadczenia. Od stycznia do czerwca 2023 ze stypendium szkolnego skorzystało 47 uczniów i wypłacono świadczenia na łączną kwotę 30.157,00 zł, natomiast w roku szkolnym 2023/2024 świadczenie przyznano 30 uczniom, w tym 20 uczęszczającym do szkoły podstawowej i 10 uczniom kształcącym się w szkołach ponadpodstawowych. Od września do grudnia powyższe świadczenie wypłacono w kwocie 10.218,00 zł.

Tabela 48 Realizacja stypendium szkolnego w latach 2022-2023

RODZAJ ŚWIADCZENIA	ROK 2022		ROK 2023	
	ILOŚĆ ŚWIADCZEŃ	KWOTA	ILOŚĆ ŚWIADCZEŃ	KWOTA
stypendium szkolne	473	57 437,00	364	40 374,00

Dane Ośrodka Pomocy Społecznej w Gryfinie

7.4 ZRYCZAŁTOWANY DODATEK ENERGETYCZNY

Dodatek energetyczny stanowi częściową rekompensatę kosztów opłat ponoszonych z tytułu opłat za energię elektryczną. Dodatek przysługuje tzw. odbiorcy wrażliwemu energii elektrycznej. Zgodnie z ustawą – Prawo energetyczne odbiorcą wrażliwym energii elektrycznej jest osoba, której przyznano dodatek mieszkaniowy, która jest stroną umowy kompleksowej lub umowy sprzedaży energii elektrycznej, zawartej z przedsiębiorstwem energetycznym. Co ważne – osoba ubiegająca się o dodatek energetyczny musi zamieszkiwać w miejscu dostarczania energii elektrycznej.

Wejście w życie ustawy z dnia 15 grudnia 2022r. o szczególnej ochronie niektórych odbiorców paliw gazowych w 2023r., w związku z sytuacją na rynku paliw wprowadziła zmianę w ustawie z dnia 17 grudnia 2021r. o dodatku ośtonowym, z której wynika, iż wnioski o wypłatę dodatku energetycznego złożone do dnia 31.12.2023r. pozostawia się bez rozpoznania.

W autopoprawce do ustawy o budżecie na 2024 r., rząd zaplanował przedłużyć zawieszenie wypłaty dodatku energetycznego, Uzasadniając to tym, że dodatek nie był wypłacany w 2023 r. i nie stanowił istotnego wsparcia dla odbiorców energii, czego konsekwencją była wprowadzona zmiana w ustawie o dodatku ośtonowym wykluczająca możliwość skorzystania ze świadczenia, jakim jest zryczałtowany dodatek energetyczny do końca grudnia 2024r. W związku z powyższym w 2023r. Organ nie realizował w/w świadczenia.

Tabela 49 Realizacja dodatku energetycznego w latach 2022-2023

RODZAJ ŚWIADCZENIA	ROK 2022		ROK 2023	
	ILOŚĆ ŚWIADCZEŃ	KWOTA	ILOŚĆ ŚWIADCZEŃ	KWOTA
dodatek energetyczny	35	477,00	0	0,00

Dane Ośrodka Pomocy Społecznej w Gryfinie

7.5 REFUNDACJA PODATKU VAT

Odbiorcy paliw gazowych w gospodarstwie domowym przysługuje refundacja podatku VAT, gdy główne źródło ogrzewania gospodarstwa domowego wykorzystuje urządzenia grzewcze zasilane paliwami gazowymi wpisanymi lub zgłoszonymi do centralnej ewidencji emisyjności budynków do dnia 21 grudnia 2022r., albo po tym dniu w przypadku głównego źródła ogrzewania wpisanego lub zgłoszonego po raz pierwszy do centralnej ewidencji emisyjności budynków oraz wysokość przeciętnego miesięcznego dochodu nie przekracza kwoty 2 100,00 zł (w gospodarstwie domowym jednoosobowym) lub wysokość przeciętnego miesięcznego dochodu nie przekracza kwoty 1 500,00 zł na osobę (w gospodarstwie domowym wieloosobowym).

Refundacja podatku VAT przysługuje w kwocie odpowiadającej podatkowi VAT wynikającej z opłaconej faktury dokumentującej dostarczenie paliw gazowych w okresie od dnia 1 stycznia 2023 r. do dnia 30 czerwca 2024 r.

Przyznanie refundacji podatku VAT nie wymaga wydania decyzji, zaś prawo do refundacji orzeczone jest w informacji, która przesyłana jest na adresu poczty elektronicznej wskazanej we wniosku .

Natomiast, decyzja wydawana jest wyłącznie w przypadku odmowy przyznania refundacji podatku VAT, uchylecia lub zmiany wysokości refundacji oraz rozstrzygnięcia w sprawie świadczeń nienależnie pobranych.

W 2023r. wpłynęło 9 wniosków o refundację podatku Vat z czego: 2 wnioski rozpatrzono pozytywnie, 5 wniosków wycofano z powodu przekroczenia kryterium dochodowego oraz 2 wnioski pozostawiono bez rozpatrzenia.

Tabela 50 Realizacja w zakresie refundacji podatku Vat w latach 2022-2023

RODZAJ ŚWIADCZENIA	ROK 2022		ROK 2023	
	ILOŚĆ ŚWIADCZEŃ	KWOTA	ILOŚĆ ŚWIADCZEŃ	KWOTA
refundacja podatku Vat	0	0,00	2	878,00

Dane Ośrodka Pomocy Społecznej w Gryfinie

VIII. PODSUMOWANIE ORAZ POTRZEBY NA ROK 2024

Reasumując, Ośrodek Pomocy Społecznej w Gryfinie realizuje zadania z zakresu pomocy społecznej często wykraczające poza zwykłą, podstawową działalność. Pomoc społeczna realizowana przez naszą instytucję, to nie tylko praca skierowana do poszczególnych osób, czy rodzin, ale szeroko zakrojone i rozbudowane działania na rzecz całej społeczności lokalnej Gminy Gryfino, działalność profilaktyczna, integracyjna, międzypokoleniowa i aktywizująca. Systematycznie obserwujemy zmiany w systemie pomocy społecznej, zmierzające do deinstytucjonalizacji usług, a także sięgamy po nowe rozwiązania mające usprawnić i „uszyć na miarę” wsparcie dla mieszkańców naszej gminy.

W roku 2024 z pewnością nie będziemy zwalniać tempa, a wręcz przeciwnie, jeśli pojawią się nowe możliwości pomocy, rozwoju usług i jak najkorzystniejszej działalności na rzecz mieszkańców Gminy Gryfino, będziemy podejmować się tych wyzwań.

Potrzeby, które definiujemy to:

- utworzenie ogrzewalni dla osób bezdomnych,
- utworzenie świetlicy międzypokoleniowej,
- utworzenie Lokalnego Klubu Rodzica,
- wdrożenie innych usług na rzecz mieszkańców gminy.

Na w/w przedsięwzięcia OPS zamierza pozyskać środki zewnętrzne.