

Urząd Miasta i Gminy w Gryfinie
Biuro Obsługi Rady i Burmistrza
WPLYNEŁO
dnia 2013 -09- 10

UCHWAŁA NR /13
RADY MIEJSKIEJ W GRYFINIE
z dnia 2013 r.

w sprawie przystąpienia do sporządzenia miejscowego planu zagospodarowania przestrzennego gminy Gryfino w rejonie wsi Radziszewo.

Na podstawie art. 18 ust. 2 pkt 5 ustawy z dnia 8 marca 1990 r. o samorządzie gminnym (tekst jednolity: Dz. U. z 2013 r. poz. 594; zmiana: Dz. U. z 2013 r. poz. 645) oraz art. 14 ust. 1, 2, 4 i 5 ustawy z dnia 27 marca 2003r. o planowaniu i zagospodarowaniu przestrzennym (tekst jednolity: Dz. U. z 2012r. poz. 647; zmiany: Dz. U. z 2012 r. poz. 951, poz. 1445, z 2013r. poz. 21, poz.405) uchwała się co następuje:

§ 1. 1. Postanawia się przystąpić do opracowania miejscowego planu zagospodarowania przestrzennego gminy Gryfino w rejonie wsi Radziszewo.

2. Granice obszaru objętego opracowaniem planu przedstawia załącznik graficzny do niniejszej uchwały.

§ 2. Załącznik graficzny stanowi integralną część uchwały.

§ 3. Wykonanie Uchwały powierza się Burmistrzowi Miasta i Gminy .

§ 4. Uchwała wchodzi w życie z dniem podjęcia.

PRZEWODNICZĄCY RADY

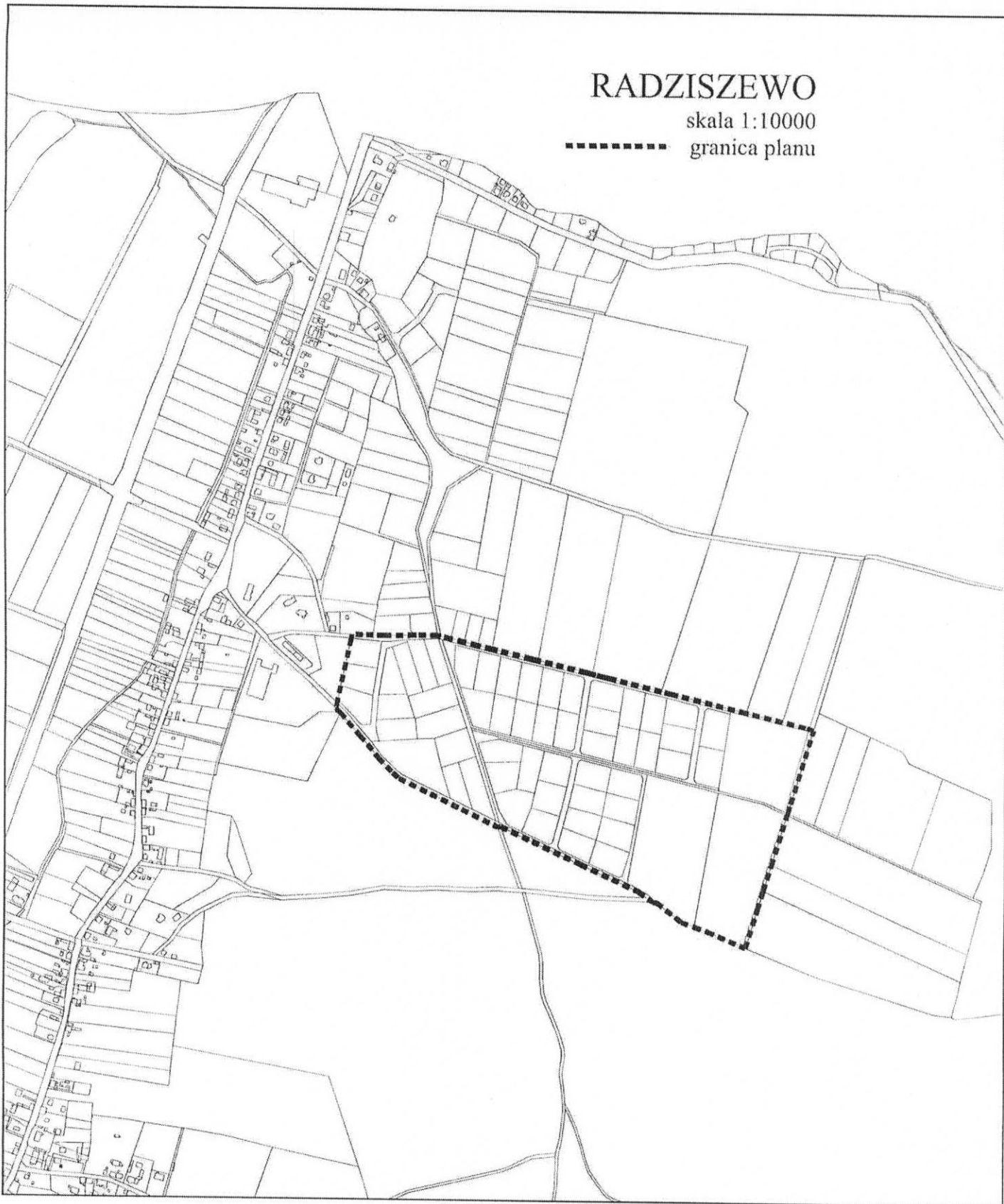
Mieczysław Sawaryn

artykuł o plan i zagospodar. przestrz.
Zgodnie z art 14 ust. 5 przed podjęciem
uchwały Burmistrz winien wykonać
analizę dotyczącą zasadności przyjęcia
planu do sporządzenia planu oraz
inne czynności przewidziane w tym
miejscu.
woda przy
K. Udder

RADZISZEWO

skala 1:10000

----- granica planu



załącznik graficzny do uchwały Rady Miejskiej w Gryfinie

Nr z dnia

UZASADNIENIE

Obszar objęty uchwałą położony jest w rejonie wsi Radziszewo i obejmuje teren o powierzchni ok. 30 ha, który stanowią głównie grunty klasy III.

W obszarze objętym uchwałą występują tereny, na których dokonano, na podstawie odrębnej koncepcji urbanistycznej, wtórnego podziału nieruchomości. Dla niektórych wydzielonych, nowoprojektowanych działek budowlanych, zostały wydane indywidualne decyzje o warunkach zabudowy.

W dniu 25 maja 2013 r. weszła w życie zmiana ustawy o ochronie gruntów rolnych i leśnych, zgodnie z którą grunty stanowiące użytki rolne klas I-III - wymagają uzyskania zgody ministra właściwego do spraw rozwoju wsi.

W związku z powyższą zmianą ustawy, ustalanie warunków zabudowy na gruntach klasy III stało się niemożliwe, ponieważ decyzja o w.z. w takim przypadku nie jest już podstawą do ubiegania się o wyłączenie gruntu rolnego z produkcji.

Tereny w granicach objętych uchwałą w większości stanowią własność osób fizycznych, którzy nabywali nieruchomości z myślą o realizacji zabudowy mieszkaniowej i w czasie, kiedy dla terenu wydawane były decyzje o warunkach zabudowy.

Zgodnie z ustaleniami Studium dla obszaru objętego uchwałą przewidziana została funkcja zabudowy mieszkaniowej jednorodzinnej.

Opracowanie planu zagospodarowania przestrzennego dla terenu objętego uchwałą jest zasadne, ponieważ jedynie opracowanie i uchwalenie miejscowego planu zagospodarowania przestrzennego umożliwi właścicielom gruntów realizację zabudowy mieszkaniowej.

W imieniu mieszkańców

Pełnomocnik Radny Zenon Trzepacz

Zenon Trzepacz
Zenon Trzepacz
Zenon Trzepacz